

Përshtatja e metodës diagnostike ekologjiko-pastorale Life+ Mil'Ouv me kushtet Shqiptare



Studim i përgatitur nga **Alice GARNIER**

Me punimet e **Claire BERNARD, Petrit DOBI, Fabienne LAUNAY, François LERIN, Julien MARIE, Besmira MEDOLLI** dhe **Benjamin SIROT**

Në bashkëpunim me **Muharrem XHIBEXHI, Arben CAHANI** dhe **Kastriot DAJÇI**

Në kuadër të programit **BiodivBalkans** koordinuar nga François LERIN dhe Roland BARDHI dhe të programit **Mil'Ouv** i koordinuar nga Sébastien GIRARDIN





Ky studim është i disponueshëm në gjuhët franceze, shqipe dhe angleze. Për botimin e këtij studimi, ju lutemi drejtohuni pranë Ciheam-IamM, pranë Mada apo pranë CEN L-R. Studimet janë gjithashtu të disponueshme në botim elektronik në web-site të Ciheam-IamM (<http://www.iamm.fr/>) dhe Mil'Ouv (<http://www.lifemilouv.org>).

Përkthyer në anglisht nga **John Baker**, dhe në shqip nga **Fatmir Guri**.
Roland Marku ka kontribuar gjithashtu në botimin final të këtij dokumenti.

Korrik 2016

Fotografia ballinës:

- Pamje e Malit Pashtrik (Has, Shqipëri). Fotografi nga : F. Lerin (2015)
- Dhia e Hasit. Fotografi nga : F. Lerin (2015)
- F. Launay dhe B. Medolli : Përcaktimi i kufinjve të njësive të administrimit në kufinj të një hurde në pllajën karstike të Hasit, me M. Xhibexhia, blegtor pastoral. Fotografuar nga : B. Sirot (2015)

Përmbledhje

| | |
|---|----|
| Akronimet dhe institutionet | 4 |
| Hyrje | 6 |
| Pjesa 1-rë: Metoda e diagnostikës ekologjiko-pastorale Mil'Ouv | |
| • Ruajtja e ekosistemeve agro-silvo-pastorale, çështje thelbësore në Mesdhe | 12 |
| • Zonat e hapura pastorale | 14 |
| • Mil'Ouv, një projekt european Life+ | 16 |
| • Origjina e metodës Mil'Ouv: një zhvillim i metodave më të hershme | 18 |
| • Metoda e diagnostikës në pak fjalë | 20 |
| • E veçanta e metodës | 22 |
| Pjesa 2-të: Përshtatja e metodës me kontekstin shqiptar | |
| • Përshtatja e 1-rë : Sipërfaqja e diagnostikës | 26 |
| • Përshtatja e 2-të : “Zonat e hapura” në tërësinë e kullotave | 28 |
| • Përshtatja e 3-të : Futja e “lagjes” si pjesë e analizës | 30 |
| • Përshtatja e 4-të : Adaptimi i mjeteve të analizës | 32 |
| Pjesa 3-të: Rasti studimor i zonës së Hasit në Shqipëri | |
| • Hasi, elementë të kontekstit | 36 |
| • Etapat e diagnostikës ekologjiko-pastorale | 42 |
| • Etapa 1-rë : Takimi me blegtorët | 44 |
| • Etapa 2-të : Analiza e peizazhit në nivel të masivit malor | 45 |
| • Etapa 3-të : Kuptimi i përgjithshëm i ‘lagjes’ | 46 |
| • Etape 4-të : Kuptimi i përgjithshëm i fermës – <i>Inventari i praktikave dhe perceptimeve</i> | 48 |
| • Etapa 4-të bis : Kuptimi i përgjithshëm i fermës – <i>Sistemi i ushqimit i tufës blegtorale</i> | 49 |
| • Etapa 5-të : Diagnostika ekologjiko-pastorale | 52 |
| • Etapa 6-të : Rezultatet, konstatimet, diskutimi, rekomandime dhe perspektivat | 59 |
| • Etape 7-të : Mbështetja më tej | 67 |
| Përfundime dhe perspektiva | 68 |
| Referencat | 72 |
| Terminologjia | 76 |
| Shtojca | 78 |

Akronimet dhe institucionet

CEN L-R : *Conservatoire d'Espaces Naturels du Languedoc Roussillon* (Francë). CEN L-R bën pjesë në rrjetin e instituteve që ruajnë hapësirat natyrore (CEN), dhe që marrin pjesë në administrimin e ruajtjen e biodiversitetit dhe të hapësirave natyrore në Francë. CEN L-R është instituti që koordinon aktivitetet e programit Life+ Mil'ouv. <http://www.cenlr.org/>

CERPAM : *Centre d'Etudes et de Réalisations Pastorales Alpes Méditerranée* (Francë). Qendra e studimeve dhe e realizimeve pastorale të Alpeve Mesdhetare. <http://www.cerpam.fr/>

CIHEAM IAMM : *Centre International de Hautes Etudes Agronomiques Méditerranéennes*. Qendra Ndërkombëtare e Studimeve të Thelluara Agronomike Mesdhetare. Organizatë ndërqeveritare që grupon 13 vende midis të cilave edhe Shqipërinë. Instituti Agronomik Mesdhetar i Montpellier është një prej katër institutive të Ciheam. Ky institucion është koordinatori i aktiviteteve të grupit të analizës dhe bashkëfinancues i programit BiodivBalkans. <http://www.iamm.fr/>

EFNCP : *European Forum on Nature Conservation and Pastoralism* (Europë). Forumi Evropian mbi mbrotjen e natyrës dhe pastoralizmit (Europë). EFNCP është një rrjet që mbron dhe ruan blegtorinë ekstensive, sensibilizon dhe paraqet para publikut konceptin e sistemeve bujqësore me vlerë të lartë natyrore. <http://www.efncp.org/>

FFEM : *Fonds Français pour l'Environnement Mondial*. Fondi Francez për Mjedisin Botëror. FFEM është një fond publik që synon të favorizojë ruajtjen e mjedisit botëror në vendet në zhvillim. Ky institucion është bashkëfinancues i projektit BiodivBalkans. <http://www.ffem.fr/>

Idele : *l'Institut de l'Elevage* (Francë). Institut teknik kombëtar kërkimi dhe zhvillimi në shërbim të blegtorisë dhe filierave. Idele është partner i programit Mil'Ouv. <http://idele.fr/>

LIFE + : Programi LIFE+ është një instrument financiar i Bashkimi Evropian për mjedisin që bashkëfinancon projektet "që kanë një vlerë të shtuar evropiane". Ky fond është i organizuar në tre pjesë: Natyra dhe Biodiversiteti, Politika mjedisore dhe qeverisja, Informacioni dhe komunikimi. Programi Mil'Ouv është bashkëfinancuar nga programi LIFE+. ec.europa.eu/environment/life/

MADA : *Mountain Areas Development Agency* (Shqipëri). Agjencia e Zhvillimit të Zonave Malore. MADA është një agjenci shqiptare objektivi i aktivitetit të së cilës është përmirësimi i cilësisë së nivelit të jetesës në zonat malore dhe inkurajimin e zhvillimit të aktiviteteve të qëndrueshme. MADA bashkëfinancon dhe merr pjesë në vënien në jetë të aktiviteteve të programit BiodivBalkans. <http://www.bujqesia.gov.al/al/ministria/institucione-ne-varesi/agjencia-e-zhvillimit-te-zonave-malore-mada>

OIER Suamme : *Organisme Inter-Etablissement du Réseau des chambres d'agriculture – Service d'Utilité Agricole Montagne Méditerranée Élevage* (Francë). Organizmi Ndërinstitucional i Rrjetit të Dhomave të Bujqësisë – Shërbimi në ndihmë të bujqësisë Malore Mesdhetare Blegtorale, që tani e tutje **Chambre d'Agriculture Régionale du Languedoc Roussillon** (Dhoma Bujqësore rajonale Languedoc Roussillon).

www.languedocroussillon.chambagri.fr/

PAZA project : *Protection Against Zootechnic diseases, Albania*. Mbrojtje kundër sëmundjeve zooteknike, Shqipëri. Projekti PAZA i financuar nga Bashkimi Europian ka organizuar në vitet 2010-2011 një fushatë vaksinimi kundër brucelozës në të gjithë Shqipërinë. <http://www.paza-albania.eu/>

PNC : *Parc National des Cévennes* (Francë). Parku kombëtar i Cévennes. Parqet natyrore në Francë janë një kombinim i : hapësirave të mrekullueshme, mbrojtjes së biodiversitetit, dhe një mënyre të administrimit që mundëson ruajtjen e burimeve. Ato shfaqin vullnetin për të bashkuar mbrotjen e natyrës me zhvillimin e aktiviteteve ekonomike duke respektuar traditat dhe zakonet. PNC është partner i programit Mil'Ouv.

<https://www.cevennes-parcnational.fr/>

RASP : *Rural Association Support Program* (Shqipëri). Objektivi i RASP është që të inkurajojë mundësitë për të përmirësuar mjetet e mbijetesës dhe të ulë varfërinë në zonat rurale, duke përdorur më mirë burimet natyrore, kulturore dhe njerëzore për arritjen e një zhvillimi të qëndrueshëm. RASP kontribuon në vënien në jetë të programit BiodivBalkans.

<http://www.rasp.org.al/>

SupAgro Florac : Instituti Francez i edukimit për agromjedisin (Francë). Pjesë e shkollës SupAgro Montpellier, SupAgro Florac është e specializuar në administrimin e hapësirave natyrore dhe rurale dhe edukimin mbi mjedisin. <http://www.supagro.fr/>

UNESCO : Organizata e Kombeve të Bashkuara për edukimin, shkencën dhe kulturën. Komiteti i Pasurisë i UNESCO-s harton një listë të pasurisë botërore në të cilën bëjnë pjesë pasuritë kulturore ose natyrore që kanë një vlerë universal të veçantë.

<http://whc.unesco.org/fr/list/>

Hyrje

Ky studim është një kombinim i dy programeve :

- nga njëra anë **Life+ Mil'Ouv** (që nënkupton Milieux Ouverts (zona të hapura), i ndërmarrë nga Conservatoire des espaces naturels du Languedoc-Roussillon (CEN L-R), moto e të cilës është *“Zonat Pastorale mesdhetare janë burime! Të bashkojmë njohuritë për të ruajtur biodiversitetin!”*;

- nga ana tjetër **BiodivBalkans**, program i fondit francez për mjedisin botëror (FFEM) mbi vlerësimin dhe ruajtjen e biodiversitetit – zhvillimin e qëndrueshëm të zonave malore në Ballkan. Ky program është vënë në jetë nga Agjencia shqiptare Mada (Mountain Areas Development Agency) dhe Ciheam- lamM, për grupin e analizës së koncepteve.

Që prej shumë vitesh, Ciheam në Montpellier qëndron në themel të aksioneve të përbashkëta, të kërkimit dhe të analizave krahasuese në fushën e agro-silvo- pastoralizmit në zonën e Mesdheut. Kjo eksperiencë nuk është përdorur vetëm në programin ballkanik të sipër përmendur, por gjithashtu ka çuar në nënshkrimin në vitin 2015 të një marrëveshje bashkëpunimi të për funksionuar në rrjet midis Institucionit të bashkëpunimit midis departamenteve që administrojnë pasurinë Unesco “Causse dhe Cévennes, peizazh kulturor i agro-pastoralizmit mesdhetar “ dhe Ciheam i Montpellier. Nga ana tjetër programi Mil'Ouv i cili ka një prej zonave kryesore të veprimit hapësirën pastorale pjesë e zonës së klasifikuar në pasurinë e Unescos, pasi bëri pjesë të Këshillit të tij orientues të Ciheamit të Montpellier plotësoi kushtet për bashkëpunim ... mbetej të gjendej rasti i një aktiviteti të përbashkët.

U gjykua se një projekt “eksporti” i metodës Mil'Ouv ishte një ide e mire bashkëpunimi e cila mundësonte:

- për një program european siç është rasti i Life+, të tregojë se ky program nëpërmjet diagnostikave dhe nëpërmjet përpunimit të një reference pastorale, mund të ketë një interes të gjerë për zona që gjenden jashtë Francës në Bashkimin Europian, në Europë dhe në Mesdhe;

- për programin BiodivBalkans, të përdorë një metodë që në të njëjtën kohë kujdeset për aspektet mjedisore në vënien në jetë të projektit dhe nga ana tjetër forcon analizën pastorale në Shqipëri (dhe në shkallë më të gjerë në Ballkanet Perëndimore), duke ftuar një ekip të programit Mil'Ouv i përbërë nga dy natyralistë (nga Parku Kombëtar i Cévennes dhe CEN L-R) dhe një specialist i blegtorisë pastorale (Instituti francez i blegtorisë -Idele).

Pjesa e hyrjes do të bëjë një paraqitje të aspekteve më të rëndësishme të kësaj eksperience për programin BiodivBalkan në Shqipëri. Në kuadër të aktiviteteve të tij për ruajtjen dhe valorizimin të agro-biodiversitetit të zonave rurale malore në Shqipëri, projekti BiodivBalkans ka përzgjedhur një racë lokale dhie (dhia e Hasit) autentike e kësaj zone në veri lindje të Shqipërisë, zonë me cilësi peizazhistike, ekologjike dhe pastorale shumë të veçanta.

Që prej vitit 2014, në bashkëpunim me një OJF shqiptare të zhvillimit rural (RASP – Rural Association Support Programme) dhe prodhuesit lokalë, projekti BiodivBalkans filloi një proces për ndërtimin e një marke cilësie dhe origjinës për mishin e kecit të Hasit cilësitë organoleptike të të cilit janë të njohura nga konsumatori shqiptar. Objektivi ishte ndërtimi i një treguesi gjeografik (Tgj), jo vetëm për ti garantuar konsumatorëve origjinën dhe cilësinë e produktit (që lidhet me vendin e prodhimit dhe praktikën blegtorale), por gjithashtu që t'i mundësojë prodhuesve të rrisin të ardhurat (nëpërmjet përfitimit të një çmimi premium në tregje) nga ky produkt, duke i dhënë vlerë eksperiencave lokale dhe praktikave të cilat kanë një efekt pozitiv mbi mjedisin dhe ekologjinë peizazhstike të pllajës karstike.

Kështu projekti BiodivBalkans synon që të vlerësojë një prodhim lokal nëpërmjet një shenje origjine dhe cilësie, duke e bërë këtë instrument pjesë të një procesi agro-ekologjik më të gjerë që ruan dhe përdor burimet natyrore. Problemet dhe praktikën “ekologjike” dhe të “zhvillimit rural” duhet që të shkrihen në një proces të përbashkët. Në kuadër të këtij procesi është studiuar dhe përshkruar gjerësisht zona, duke ndërtuar një tipologji të prodhuesve, përshkruar praktikën blegtorale dhe identifikuar filierën si edhe zinxhirin e vlerave... Por pjesa mjedisore mbetet më pak e studiuar, dhe dinamikën pozitive midis biodiversitetit dhe sistemeve blegtorale ishin akoma pak të evidentuara. Transferimi i metodës Mil'Ouv kishte për programin BiodivBalkans një interes të trefishtë :

(1) Së pari të ofrojë informacione shtesë mjedisore dhe ekonomike për të nxjerrë akoma më shumë në pah rëndësinë thelbësore të çështjes pastorale në Shqipëri. Janë sistemet pastorale që ofrojnë pjesën më të rëndësishme të mishit të konsumuar në Shqipëri -mish me cilësi (edhe pse arritja deri tek origjina e tij është e pjesshme) dhe që i siguron vendit një vetë furnizim të plotë në terma të produkteve blegtorale. Ky produkt (mishi) është i vlerësuar nga konsumatorët të cilët vërejnë një qëndrueshmëri të nivelit të cilësisë. Situata është e ndryshme – dhe kjo duhet theksuar- për sa i përket frutave dhe perimeve cilësia e të cilave kanë pësuar një përkeqësim të shpejtë përgjatë dhjetë viteve të fundit. Dinamika e tregut ka ulur peshën e produkteve fshatare me cilësi të lartë kundrejt produkteve të standardizuara me cilësi të ulët të prodhuara nga ferma intensive të specializuara, të vogla apo të mesme. Produktet blegtorale cilësore rezistojnë akoma! Megjithatë ato gjenden përballë presioneve që vijnë nga produktet e importuara ose nga fermat me sisteme intensive apo gjysmë intensive (bazuar në regjim stallor të ushqyer me produkte të koncentruar disa herë të ardhura nga importi) që po zhvillohen gjithmonë e më shumë në të dalë të zonave të mëdha urbane.

Mbrojtja e sistemeve pastorale duket se është një detyrë thelbësore, dhe prioritet, nëse vendi nuk do që të humbë këto sisteme “me vlerë të lartë natyrore” dhe së bashku me to edhe shumëllojshmërinë dhe cilësinë e këtyre produkteve fshatare dhe pastorale. Zhdukja e këtyre sistemeve do të çonte gjithashtu në një zbrastje të zonave malore nga njerëzit, braktisjen e burimeve ushqimore të disponueshme thuajse falas për blegtorinë, dhe mbylljen e peizazheve ripopullimin me bimësi të lartë që rrit riskun për zjarre. Këto sisteme blegtorale kryejnë gjithashtu edhe administrimin e zonave natyrore duke u mbështetur në një agro-biodiversitet tashmë të njohur edhe në nivel European.

Megjithatë mbrojtja dhe nxjerrja në pah e vlerave të këtyre sistemeve të lokalizuara nuk është e thjeshtë sepse më shumë se 75% e sipërfaqes së vendit përbëhet nga zona malore dhe kodrinore që -siç është karakteristikë e hapësirave mesdhetare- prej veriut në jug ka aq sisteme blegtorale lokale sa ka masive pastorale dhe territore. Mbështetja e blegtorisë pastorale kërkon para së gjithash një punë identifikimi dhe kërkimi aplikativ, kërkon gjithashtu një punë diagnostike strategjike mbi filierat artizanale dhe një përpjekje të veçantë për të përmirësuar aplikimin e procesit të identifikimit të origjinës së produktit për konsumatorët. Puna pra sapo ka filluar!

(2) Interesi i dytë i diagnostikës ekologjiko-pastorale qëndron në propozimin e një analize të detajuar të këtyre sistemeve pastorale duke punuar në shkallë të ndryshme analize gjithmonë e më e vogël, gjithmonë e më precize. Kjo përbën një prej të veçantave të kësaj metode, që u desh të saktësohej dhe përshtatej gjatë procesit të transferimit të saj.

Në rastin e zonave rurale shqiptare për sa përket tipave të hapsires dhe nivelit të ulët të njohjes së sistemeve, analiza ka filluar me njësi peizazhi me madhësi mesatare : “masivet pastorale”. Më tej është kryer evidentimi i karakteristikave të tyre, përcaktimi i kufijve, dhe ndarja në njësi me madhësi më të vogël. Për të kryer këtë është nevojitur përdorimi i elementëve më të detajuar të analizës për sa i përket administrimit zakonor dhe trashëgimia e këtyre territoreve pastorale dhe bujqësore duke mos u kufizuar në analizën në nivel ferme agro-pastorale – që përbën njësinë bazë në analizën e zakonshme. Kështu është bërë e mundur që të aplikohet ndarja e këtyre hapësirave në “njësi administrative” (pastorale) dhe në “topo-facies” (skica të bimësisë) (për problemet mjedisore). Kjo analizë (ekonomike, pastorale dhe mjedisore) me shumë shkallë dhe me shumë objektiva, kërkon shumë kohë për tu realizuar por është e domosdoshme për të kaluar nivelin e rezultateve të përgjithshme dhe për të analizuar në detaje problemet agro-mjedisore.

(3) Pika e fundit e rëndësishme : kjo diagnostikë me nivel të lartë saktësie është zhvilluar sipas metodës së propozuar nga një “treshe” aktorësh : një natyralist, një zooteknik, dhe një blegtor. Kjo metodë është e re në Francë por akoma më shumë në Shqipëri, duke u organizuar në mënyrë të ndryshme nga praktikantët e ekstensionit të shërbimit blegtoral në vend. Qasja teknokratike që mbizotëronte në sjelljen e “specialistëve” gjatë regjimit komunist, vazhdon që të ndiqet, në një farë shkalle, nga “ekspertët” dhe “shërbimet e ekstensionit” në periudhën post komuniste... U pa si i rëndësishëm fakti që të tregoheshin nëpërmjet shembullit se trajtimi i këtyre çështjeve bujqësore dhe pastorale në shkallë të imët analize dhe bashkëpunimi me blegtorët në teren ishte i domosdoshëm. Vetëm ata njohin me detaje, në një territor të caktuar, situatën e burimeve, problemet, vështirësitë dhe kufizimet në përdorimin e tij. Vetëm ata janë në gjendje të shpjegojnë arsyet e sjelljes së tyre, mundësinë, zgjidhjet e propozuara për tu aplikuar, dhe për të ndërmarrë praktika që mundësojnë një përdorim më të mirë të burimeve si në planin mjedisor ashtu edhe në planin pastoral.

Natyralistët dhe specialistët e blegtorisë duhet gjithashtu të ballafaqojnë, në një situatë reale, njohuritë e dhe metodat e tyre, për të arritur në një përkufizim të përbashkët të problemeve dhe rreziqeve. Ky ushtrim me dy palë të dhëna ndryshon praktikantët e tyre, dhe ndonjëherë edhe vizionet e tyre, duke ngritur pyetje të reja dhe ndërmarrë metoda të ndryshme. Por së bashku ata duhet të përballen me njohuritë lokale dhe me kufizimet e perspektivat e blegtorëve.

Kjo eksperiencë e transferimit të metodës përbënte pra, për ne, mundësinë për të thelluar dhe për t'i dhënë një një përgjigje konkrete, dhe operacionale pyetjeve më të përgjithshme që kanë të bëjnë me kombinimin e praktikave në një terren real, konceptimin e aksioneve të veprimit dhe përcaktimin e çështjeve strategjike agro-mjedisore që ekzistojnë në këto territore dhe këto sisteme të veçanta. Territore me potencial të pasur pavarësisht kushteve të vështira, por në presion dhe në rrezik për tu marginalizuar – si në politikat bujqësore ashtu edhe në strategjitë territoriale.



1

Metoda e diagnostikës ekologjiko-pastorale Mil'Ouv

Mil'Ouv është një projekt LIFE+ i Bashkimit European, që ka si objektiv të ndihmojë në përmirësimin e përdorimit të burimeve natyrore nëpërmjet blegtorisë dhe nivelin e ruajtjes të banimeve agro-pastorale në rajonin mesdhetar.

Pjesëtarët e projektit kanë ndërtuar një metodë origjinale diagnostike ekologjiko-pastorale të cilën aplikojnë që prej vitit 2013 në fermat agro-pastorale në Francë.

Ky kapitull është hartuar në një pjesë të rëndësishme duke përdorur dokumente të projektit LIFE+ Mil'Ouv të disponueshme në këtë web-site <http://www.lifemilouv.org/>.

Fotograf: F. Lerin.

Julien Marie, natyralist i PNC, duke vëzhguar peizazhin në Cahan, në zonën e Hasit (Shqipëri)

Ruajtja e ekosistemeve agro-silvo-pastorale, çështje thelbësore në Mesdhe

Mesdheu është një prej zonave me nivel të lartë biodiversiteti. Aty kombinohen një pasuri specifike e kultivuar dhe një nivel i lartë specimesh endemike (Sirami *et al.*, 2010). Prezenca e një grupi të rëndësishëm specimesh shtazore dhe bimore, varet nga peizazhe agro-silvo-pastorale të lashta në kohë, të cilat mirëmbahen prej shekujsh nga aktiviteti njerëzor (Cox *et al.*, 2011). Zonat e pasura me biodiversitet janë shumë shpesh pjesë e sistemeve bujqësore ekstensive që kanë si bazë të funksionimit të tyre procese ekologjike të ngjashme me ekosistemet natyrore (Oppermann *et al.*, 2012) (Poux *et al.*, 2009).

Në sistemet agro-silvo-pastorale mesdhetare kullotja e blegtorisë luan një rol vendimtar në dinamikën e shumëllojshmërisë të faunës dhe florës, duke siguruar kështu ruajtjen e biodiversitetit. Por përtej këtij interesi natyralist, këto sisteme janë gjithashtu edhe formuese të peizazheve specifike, dhe përbëhen nga praktika që ndikojnë në territor, nëpërmjet traditave, njohurive të transmetuara në kohë dhe produkteve materiale që lidhen me to (Lerin, 2010). Kjo bëri që agropastoralizmi i Causses dhe Cévennes në Francë të bëhej pjesë e Listës së pasurisë botërore të UNESCO-s si “peizazh kulturor në zhvillim”.

Sistemet agro-pastorale dhe agro-silvo-pastorale

Sistemet agropastorale bashkojnë bujqësinë me blegtorinë në kullotë. Këto sisteme përdorin shumë tipe burimesh në zonat kullimore të cilat shumë shpesh janë të administruara në nivel kolektiv. Kur zonat pyjore bëjnë pjesë në këto burime, kemi të bëjmë me agro-silvo-pastoralizëm.

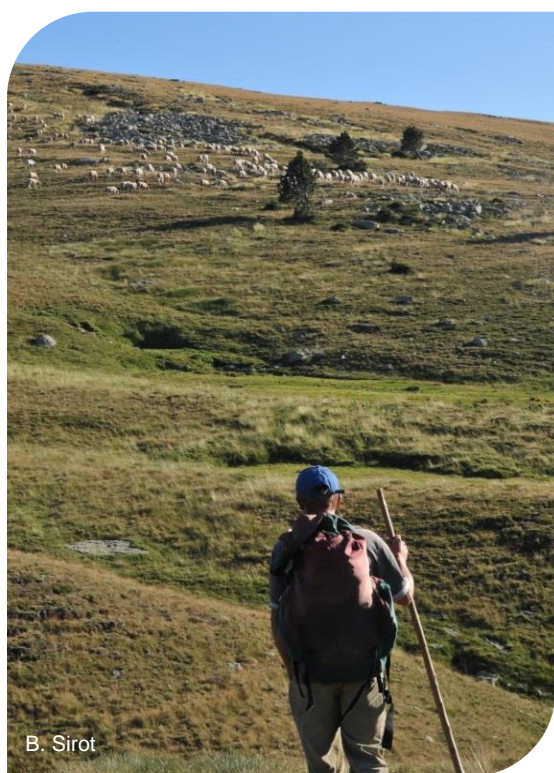


Peizazh agro-pastoral në Bondons (Lozère, Francë).

*Peizazh i
Lozère (Francë)
në fund të dimrit*



Peizazhet agro-silvo-pastorale mesdhetare e marrin organizimin e tyre të lashtë dhe reziliencën nga bashkëveprimi midis aktiviteteve njerëzore dhe habitatit natyror (Blondel *et al.*, 1999). Por përgjatë dekadave të fundit, ndryshimi dhe ulja e peshës së praktikave pastorale kanë çuar në një ristrukturim të dinamikave të peizazhit (Blondel, 2006). Ndryshimi i habitateve ka çuar në një ulje të përgjithshme të biodiversitetit: sot, Mesdheu bën pjesë në “pikat e ndjeshme” (*hotspots*) të planetit, ku ruajtja e habitateve të specieve të rrezikuara ka një rëndësi të veçantë (Myers *et al.*, 2000). Ruajtja e habitateve natyrorë apo e specieve, si edhe ruajtja e vlerës simbolike dhe historike e kësaj pasurie kulturore dhe këtyre peizazheve, kërkojnë mbrojtjen dhe vlerësimin e sistemeve agro-silvo-pastorale.



*Më 28 qershor 2011 Causses dhe
Cévennes u bënë pjesë e Listës së
pasurisë botërore të UNESCO-s si
“peizazhe kulturore të agro-
pastoralizmit mesdhetar”*

*Bari dhe dhen të zonës së
Causses (Francë)*

Zonat e hapura Mesdhetare

Pjesa më e rëndësishme e specieve të rralla dhe endemike të Mesdheut janë pjesë të zonave të hapura. Me “zona të hapura” (sipas përkufizimit të përdorur në programin Mil'Ouv), do të kuptojmë sipërfaqe me bimësi spontane natyrore, pak bimësi e lartë dhe pa pemë, pak ose aspak e mekanizuar: lëndina, livadh, kullota mesdhetare, zona kënetore të hapura, zona me shkurre. Këto zona janë krijuar si pasojë e aktivitetit njerëzor, dhe kanë nevojë që të përdoren si kullotë dhe ose të kositen për të mundësuar mirëmbajtjen e tyre.



Shembulli i një zone të hapur, një kullotë me pendkaposhi (Stipa pennata). Causse du Larzac (Francë)

Zonat e Hapura: shumë çështje...

Zonat e hapura pastorale mesdhetare dhe sub-mesdhetare janë rezervuarë të biodiversitetit, strehë e shumë specieve të florës dhe faunës. Pasuria e shumëllojshmërisë të specieve natyrore që gjenden forcohet nga aktivitetet agro-pastorale siç janë përdorimi si kullotë apo kositja (Bonn *et al.*, 1998, Diershke *et al.*, 2002). Në Francë, pothuaj një habitat natyror në dy dhe më shumë se 30% e specieve të zogjve që kanë një rëndësi në nivel evropian gjenden në këto zona.

Zonat e hapura përbëjnë gjithashtu një burim ushqimor të rëndësishëm për blegtorinë. Për shembull një fermë dhensh në Causse në Francë mund të sigurojë pjesën më të rëndësishme të ushqimit falë kullotave, duke përfshirë një pjesë të rëndësishme (pothuaj 85%) me kullota dhe zona kënetore. Këto zona të hapura ofrojnë burime të bollshme dhe me cilësi të mirë. Akoma më shumë ato mund të përdoren në sezona të ndryshme, duke përfshirë edhe periudhat e prodhimit të tufës (prodhimi i qumështit dhe riprodhimit).

Dele duke kollotur në kullotat e maleve Pirenej



... por tani, janë hapësira të rrezikuara

Në Evropën jugore zonat e abandonuara kanë tendencën që të mbuloen me bimësi të lartë apo të pyllëzohen dhe disa specie shtazore dhe bimë që lidhen me zonat e hapura kanë filluar që të zhduken. Disa specie të rralla që lidhen me habitatet e hapura të cilat rrezikohen nga zhdukja. Kështu sipas EFNCP, habitatet e zonave gjysmë natyrore në Evropë janë më të rrezikuara dhe në kushte më të këqija krahasuar me tipet e tjera të habitateve, siç janë p.sh. pyjet...



*Mbulimi me bush i një kullote.
Larzac (Francë)*

Sot në këto zona, presioni që vjen nga intensifikimi bujqësor në tokat me cilësi më të mirë vazhdon, ndërsa tokat të cilat konsiderohen si marginale, më pak prodhuese, janë abandonuar – në të cilën bëjnë pjesë sipërfaqet pastorale. Ulja e nivelit të aktivitetit agropastorale çon në mbylljen e mjedisit, me rrjedhojë ndryshimin e biodiversitetit dhe një rritje rrezikut të zjarrit (Lepart *et al.*, 2007).

Në Francë p.sh. sipërfaqet me bar kanë humbur 3.5 milion hektarë që prej vitit 1970 (ose 25% e sipërfaqeve fillestare) dhe sipërfaqet e mbuluara me bimësi të lartë janë rritur me 6.5 (Chabert *et al.*, 1998).

Ruajtja e blegtorisë është një çështje themelore për të ardhmen e këtyre hapësirave... por vazhdimësia e prodhimit është e pasigurt : zhvillimi i politikave bujqësore dhe konsumit, dhe në mënyrë të veçantë i pritshmërisë mjedisore dhe i ndryshimeve klimatike, kanë ndikim në përdorimin pastoral të këtyre zonave.

Përshtatja me këto ndryshime kërkon që metodat, këshillat dhe referencat e përdorura deri më tani në fushën e agro-pastoralizmit dhe mjedisit duhet të përmirësohen. Sfidat është këshillimi i fermave pastorale për të favorizuar praktikën blegtoriale që lejojnë mirëruajtje të mjedisit, por duke mos ndikuar negativisht dhe duke forcuar qëndrueshmërinë ekonomike të fermave.

Mil'Ouv, një projekt evropian « LIFE + »

Projekti Mil'Ouv bën pjesë në grupin e projekteve “Informim dhe komunikim” të fondeve LIFE+ të Bashkimit Evropian. Ky grup projektësh përmbledh aksione që kanë si objektive “komunikimin dhe fushatat sensibilizuese rreth problemeve që kanë të bëjnë me mjedisin, në mbrojtje të natyrës dhe në ruajtjen e biodiversitetit si edhe projekte që lidhen me parandalimin e zjarreve në pyje” (<http://ec.europa.eu/>).

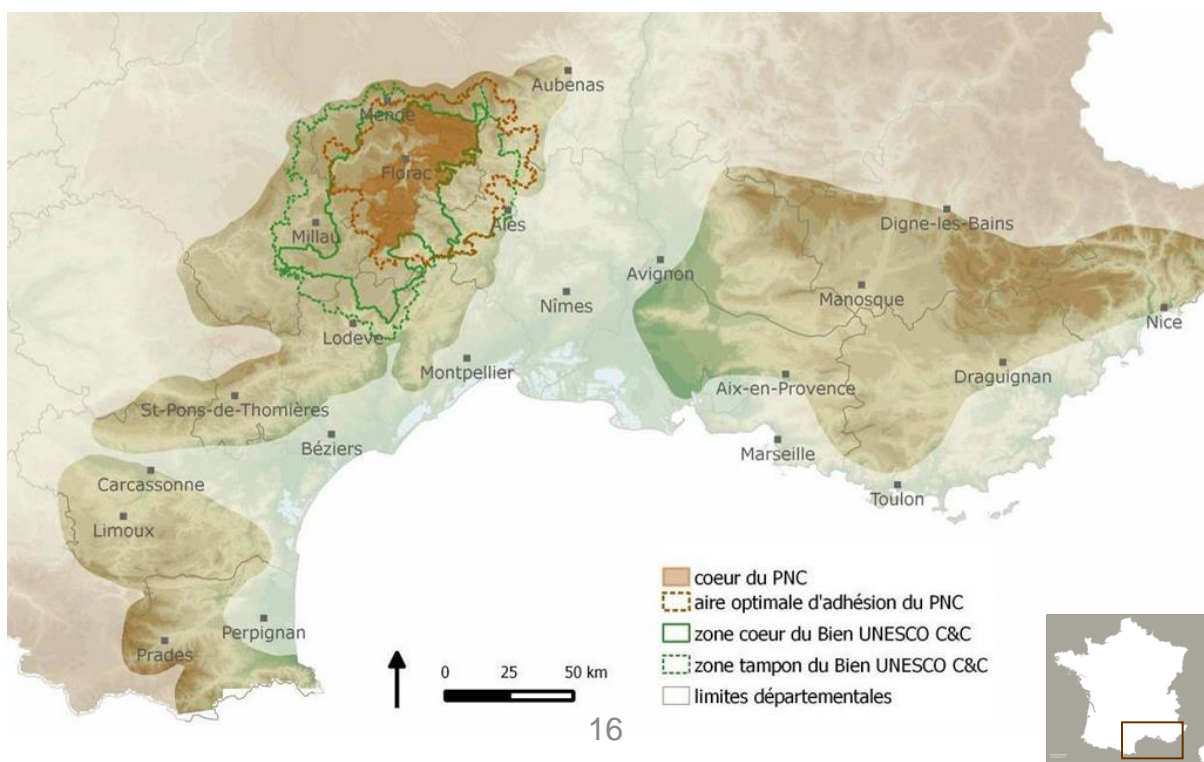
Ky projekt drejtohet nga Instituti i Ruajtjes së Hapësirave Natyrore të Languedoc Rousillon (CEN L-R) realizohet në partneritet me Parkun Kombëtar të Cévennes (PNC), Institutin e Blegtorisë (Idele) dhe SupAgro Florac. Ai ka filluar në shtator 2013 dhe përfundon në dhjetor 2017.

Objektivat e Projektit

Projekti LIFE+ Mil'Ouv ka si objektive që të përmirësojë përdorimin e burimeve natyrore nëpërmjet blegtorisë, si edhe gjendjen e ruajtjes së habitateve agro-pastorale në Francën mesdhetare, duke favorizuar shpërndarjen e njohurive tradicionale, informacioneve dhe këshillave të adaptuara për të gjithë aktorët e agro-pastoralizmit. Ai merr pjesë në prodhimin e referencave mbi rolin e aktiviteteve pastorale në ruajtjen në gjendje të mirë të zonave natyrore të hapura duke ofruar argumente teknike mbi aspektet mjedisore. Në aspektin e gjerë Mil'Ouv kontribuon në zhvillimin e një ndjeshmërie të aktorëve rreth rëndësisë së një administrimi ekologjiko-pastoral të zonave të hapura.

Territori i veprimit në Francë

Ky territor shtrihet në jug të Masivit Qendror, dhe në mënyrë të veçantë territori i pasurisë së Unesco-s: Causses dhe Cévennes (C&C), pasuri e peizazhit kulturor i agro-pastoralizmit mesdhetar. Aksionet kryesore zhvillohen në rajonin francez të Languedoc-Rousillon, por gjithashtu edhe në rajonet e tjera: Rhône-Alpes, Midi-Pyrénées dhe PACA (Provence-Alpes-Côte d'Azur).



Aktivitetet e Mil'Ouv në Francë

Të ndihmojë blegtorët në optimizimin e përdorimit të burimeve pastorale dhe në pavarësinë e tyre

Mil'Ouv ka ndërtuar një metodë të re diagnostike ekologjiko-pastorale në këshillimin e blegtorëve në ndryshimin apo ruajtjen e praktikave të tyre me qëllim mbrojtjen e peizazheve të hapura dhe biodiversitetin. Në kuadër të këtij projekti, 130 blegtorë kanë përfutuar “vizita diagnostike”, midis të cilave 60 kanë përfutuar apo do të përfutjnë një analizë më të thelluar, me qëllim këshillimin e tyre në mënyrë të personalizuar rreth administrimit pastoral dhe ekologjik në zonat e hapura.

Të komunikojë, të shpërndajë të ndërgjegjësojë

Duke përdorur këto eksperiencat të përfutur në terren, Mil'Ouv ndjek një plan komunikimi dhe shpërndarje të informacionit. Janë organizuar takime me qëllim shkëmbimin dhe shpërndarjen e njohurive nëpërmjet atelieeve teknike lokale dhe seminareve, etj. Mil'Ouv prodhon dhe shpërndan informacione falë një game të gjerë mjetesh: libra, broshura teknike dhe pedagogjike, web-site, video, etj. (të disponueshme në gjuhën franceze në <http://www.lifemilouv.org>).

Ndërtimi dhe shpërndarja e trajnimeve

Kurse trajnimi janë ofruar për blegtorët, për teknikët bujqësorë dhe ata për hapësirat natyrore, për studentët dhe mësues, si edhe për të zgjedhurit lokalë, përfaqësues të kolektivave territoriale.



*Kurs trajnimi për studentët
e Institutit SupAgro
(Francë)*

A. Lagrave

Origjina e metodës Mil'Ouv: një zhvillim i metodave më të hershme

Që prej mesit të viteve 1970, në Francë si edhe në vendet e tjera Europiane, çështjet mjedisore zunë një vend gjithmonë e më të rëndësishëm në sektorin bujqësor (shih shtojcën 1). Ky zhvillim dallohet nga integrimi gjithmonë e më i rëndësishëm në mekanizmat evropianë të Politikës Bujqësore të Përbashkët (PBP) të masave që synojnë uljen e efekteve negative të bujqësisë mbi mjedisin. Për shembull, që prej vitit 1992, në Francë, masat agro-mjedisore mundësojnë shpërblimin e fermerëve për shërbimet mjedisore. Bëhet fjalë për një kontratë përgjithësisht pesë vjeçare midis shtetit dhe fermerëve vullnetarë që i angazhon këta të fundit të kryejnë një numër praktikash që respektojnë mjedisin në shpërblim të një pagese. Më vonë në vitin 2007, u bënë publike masa agro-mjedisore më specifike në zonat me rëndësi të veçantë (cilësia e ujit, biodiversiteti, zonat Natyra 2000...). Reforma e vitit 2014 e PBP, forcoi mbështetjen e praktikave që respektojnë mjedisin duke lidhur 30% të ndihmave me adoptimin e praktikave pozitive për mjedisin.

PPB : Politika Bujqësore e Përbashkët e Bashkimit Europian.

Natya 2000 : Për të kufizuar erozionin e biodiversitetit, Bashkimi Europian ka vënë në jetë një rrjet zonash të quajtura 'Natya 2000' që kanë një vlerë të madhe si frut i rrallësisë apo brishtësisë të florës dhe faunës që ajo përmban (shih rëndësinë e zonave 'Natya 2000' në Europë në web-site : <http://natura2000.eea.europa.eu>)

Në kuadër të PBP, disa objektiva janë të përbashkëta për vendet europiane por të vendosura në jetë në politikat kombëtare. Në rastin e Francës janë propozuar masat e mëposhtme :

MAE : Masat Agro Mjedisore.

MAEt : Masat Agro Mjedisore territoriale

Shfaqja e këtyre masave nxitëse kërkon krijimin e metodave të diagnostikës agro-mjedisore që mundësojnë përcaktimin e një lidhje midis gjendjes së biodiversitetit dhe praktikave bujqësore (shih shtojcën 2). Organizma francezë kanë krijuar metodat e diagnostikës ekologjiko-pastorale për të vlerësuar dhe/ose drejtuar administrimin e zonave pastorale – për shembull : Vlerësimi i Kullotave në Zonat Alpine (CERPAM), Diagnostika e Kullotave (Suamme, Idele, CERPAM), Diagnostika e Biodiversitetit të Fermave (CEN L-R, PNC), etj. (shih shtojcën 3).

Metodat që mundësojnë, me mbështetjen e disa mekanizmave, realizimin e diagnostikave ekologjike dhe/ose pastorale janë të shumta. Por ato janë të përshtatshme vetëm për objektiva shumë të veçanta që reflektojnë objektivat e strukturave që i kanë krijuar, në një moment të caktuar për t'ju përgjigjur një pyetjeje specifike.

Projekti Mil'Ouv është munduar që të shpjegojë logjikën e përbashkët të gjithë këtyre metodave. Metoda e diagnostikës Mil'Ouv është produkt i një pune që paraqet dhe adapton metodat dhe mjetet ekzistuese, që janë kombinuar për të ruajtur ato që janë më të përshtatshëm.

Kjo metodë kërkon që të jetë sa më e plotë e mundshme: në të njëjtën kohë operacionale, sepse ajo përfundon me këshilla dhe parashikime dhe është gjithëpërfshirëse. Mjetet mundësojnë bashkërendimin e gjendjes së burimit në nivele të ndryshme analize me sistemet e ushqimit të tufës blegtorale, por duke mbajtur parasyshtet mjedisore dhe strategjitë e blegtorëve në fermat e tyre. Kjo metodë integron gjithashtu një proces këshillimi për blegtorët në ndryshimin e praktikave sipas parashikimeve.

Diagnostikë Mil'Ouv në Francë



Kjo metodë e re bazohet në konstatimin (Buffin *et al.*, 2014) që këshilluesit ekstensionistë i kërkojnë blegtorëve pastoralë në jug të Francës të veprojnë për të përmirësuar çështje që kanë të bëjnë prodhimin apo kontabilitetin, por më rrallë për çështje mjedisore. Dhe kur qëllimi i këtyre vizitave është mjedisi, ai ka të bëjë me kontratat MAEt të PBP: blegtorët përftojnë këshilla të përgjithshme, atyre ju thuhet çfarë të bëjnë por pa i shpjeguar pse.

Por këta blegtorë përballen të gjithë me ndryshime të vegjetacionit që ata kërkojnë të zotërojnë, në mënyrë të veçantë shfaqjen e bimësisë së lartë që çon në mbylljen e hapësirave dhe të ulin burimet foragjere; ata kërkojnë këshilla por akoma më shumë shkëmbime eksperience për të gjetur zgjidhje. Kjo është ajo që kërkon që të ofrojë diagnostika Mil'Ouv.

Metoda e diagnostikës në pak fjalë

Diagnostika Mil'Ouv realizohen direkt tek blegtorët. Për realizimin e një diagnostike komplete duhen së paku tre ditë. Më vonë një proces këshillimi realizohet në fermat e blegtorëve vullnetarë nëpërmjet vizitave të tjera shtesë.



Kuptimi i përgjithshëm i fermës

Përcaktimi i objektivave dhe pritshmërive të blegtorit
Përcaktimi i perceptimeve të blegtorit rreth rolit të zonave të hapura

Diskutimi – anketa e perceptimit

Përcaktimi i karakteristikave të përgjithshme të sistemeve blegtorale

Analiza e sistemit ushqimore



Diagnostika ekologjiko-pastorale

Kuptimi i ndërveprimit midis mënyrës së shfrytëzimit dhe zonave të hapura

Vlerësimi i çështjeve ekologjike

Analiza në shkallë « njësie administrimit »

Analiza në shkallë « skicave të bimësisë »



Ndjekja e fermave

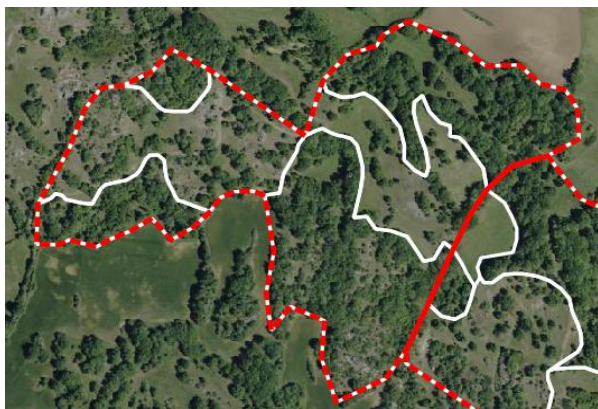
Këshillimi i blegtorëve në zgjedhjet teknike

Vlerësimi i impaktit të ndryshimit të praktikave mbi mjedisin dhe fermat

Pjesa e tretë e këtij dokumenti analizon në mënyrë të detajuar etapat e diagnostikës që u aplikua në Shqipëri.

Njësia e administrimit apo NjA : sipërfaqe të administruara në të njëjtën mënyrë, p.sh. sipërfaqe të kullotura nga një tufë në një apo shumë periudha.

Skicat e bimësisë : Njësi homogjene nga pikëpamja e vegjetacionit ekzistues dhe të topografisë, e kufizuar nga një gardh, barrierë vegjetative, një ndryshimi i strukturës së vegjetacionit apo relievit (ekspozimi, tipi i tokës etj.) Këtu mund të bëhet fjalë për një habitat homogjen apo për një mozaik habitatesh të mbivendosura.



*Njësi administrimi i ndarë në 6
« skica bimësie »*

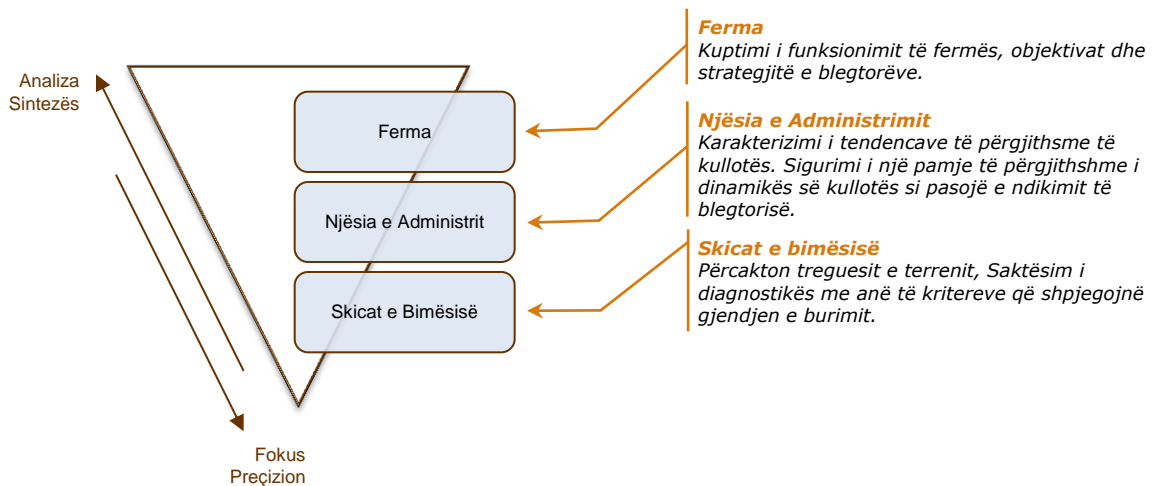
E veçanta e metodës

Ndryshimi i shkallës së analizës

Një prej të veçantave të kësaj metode është integrimi i shumë niveleve të analizës në diagnostikën ekologjiko-pastorale. Ky ndryshim i shkallës së analizës zgjidh një problem praktik dhe metodologjik themelor për sa i përket çështjeve mjedisore, ashtu edhe çështjeve bujqësore dhe ekonomike.

Metoda hyrëse e diagnostisë dhe përshkrimi i fermës, mundëson një shfaqje globale, funksionimin e saj dhe sqarimin e objektivave të blegtorëve. Pak nga pak zvogëlojmë shkallën tonë të analizës (për të analizuar njësi më të vogla): analizojmë lidhjet që ekzistojnë midis kullotave dhe gjendjes së mjedisit, në fillim në nivel të njësive të administrimit dhe më vonë në mënyrë më të detajuar në nivel të skicave të bimësisë duke përshkruar mjedisin në njësi më të detajuar (speciet që dëshmojnë një probleme, pjesë të tokës pa bimësi, mbulesa bimore etj.). Pas analizës së detajuar në njësi të vogla, kthehemi edhe njëherë në nivel më të përgjithshëm duke sintetizuar elementët e informacionit të grumbulluar në terren për të bashkuar problemet ekologjike, dhe pastorale dhe për të propozuar ndryshime të mundshme në praktikë.

Lëvizja zhvillohet në të dy drejtimet siç tregohet edhe nga figura më poshtë:

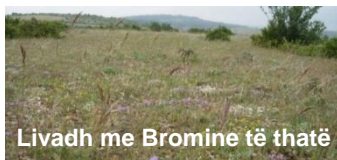


Një analizë komplekse : treshja blegtor – pastoralist – natyralist

Metoda integron akoma më shumë karakteristikat bujqësore dhe mjedisore, sepse diagnostika e merr informacionin e saj njëkohësisht nga dy ekspertë : një natyralist, dhe një “pastoralist” (ekspert i blegtorisë). Blegtori, i cili është i interesuari kryesor nga rezultatet e diagnostikës, është gjithashtu pjesë analizës dhe përbën kështu anëtarin e tretë të kësaj treshjeje mbi të cilën bazohet metoda. Kështu metoda është e bashkërenduar dhe koherente: ajo merr parasysh jo vetëm problemet e territorit, por gjithashtu edhe nevojat dhe objektivat e blegtorit në fermën e tij.

Realizimi i diagnostikës përbën kështu mundësinë për një bashkërendim të vërtetë midis tre palëve, të cilët kanë njohuri dhe kompetenca komplementare. Diagnostika e cila përball dy disiplinat (e plotësuar me njohuritë mbi terrenin që ofrohet nga blegtori), stimulon evidentimin e pyetjeve të reja për secilën prej këtyre disiplinave dhe shfaqjen e pistave të reja të përbashkëta reflektimi.

Një shembull i thjeshtë i paraqitur më poshtë, shërben për të ilustruar diferencën që ekziston midis analizës së natyralistit dhe ekspertit bujqësor – në të njëjtën metodë analize, siç është diagnostika Mil'Ouv.



Si mund ti bashkojmë këto dy parashikime të kundërta?

Analiza e natyralistit + Analiza e ekspertit bujqësor





2

Përshtatja e metodës me kontekstin shqiptar

Metoda e diagnostikës ekologjiko – pastorale Mil'Ouv, është hartuar në kontekstin francez ndaj për tu aplikuar në rajonin e Hasit në Shqipëri, kishte nevojë për disa përshtatje. Një punë paraprake është kryer përpara misionit në terren, dhe është bërë më e detajuar dhe e drejtpërdrejtë në një moment të dytë.

Këto ndryshime kishin të bënin me:

- integrimi i niveleve shtesë të analizës;
- një zgjerim i objektit të studimit të analizës;
- mjetet, mënyra e këshillimit, dhe mënyra e veprimit.

Elementët bazë të metodës nuk ndryshojnë: treshja blegtor natyralist, pastoralist, analiza përshkrimi i rezultateve në shkallë të ndryshme, si edhe këshillimi i blegtorëve pas diagnostikës.

Rasti i rajonit të Hasit, duhet të konsiderohet si një hap i parë i një procesi adaptimi i cili mundet në të ardhmen të përmirësohet dhe të testohet në terrene të tjera, në fillim në sisteme të ndryshme pastorale Shqiptare por pse jo edhe më gjerë në Ballkanet Perëndimore.

Fotograf : F. Lerin.
Një dhi e Hasit që ka kureshtje...

Në rastin francez, i vënë në jetë në programin Mil'Ouv, marrëdhënia midis metodës dhe territorit në të cilin do të zbatohet ishte i qartë duke pasur parasysh që referencat, metodat, mjetet e përdorura dhe kombinimet e tyre janë përfutur në këtë kontekst i cili përbën një diversitet me një grup karakteristikash të përbashkëta.

Duke kaluar nëpërmjet këtij procesi të transferimit të metodës në një kontekst tërësisht të ndryshëm në terma të, spektrit të rritur të diversitetit, karakteristikave të veçanta të sistemeve blegtorale apo lidhja e tyre me shoqërinë, të filierave dhe mjedisit lokal, del më në pah nevoja për një punë shtesë. *“Studimi i marrëdhënieve blegtori-territor, do të thotë të heqësh dorë nga ideja e aplikimit të novacioneve të përgjithshme dhe uniforme, që mund të aplikohen pa pasur në referencë shumëllojshmërinë e konteksteve lokale të blegtorisë, që janë njëherësh kulturore dhe socio-ekonomike”* (Manoli et al., 2011). Pra duhet nxjerrë në pah lidhja e metodës me një territor të caktuar.

Një metodë e lidhur me territorin

Si një nocion shumëdisiplinor, “territori” duhet të kuptohet në tërësinë e elementëve të tij :

- **hapsinore** : territori është një hapësirë gjeografike e kufizuar qartë (disa herë administrativisht por jo gjithmonë) i cili ka karakteristika pedologjiko-klimatike, gjeomorfologjike dhe ose gjeografike të veçanta ;
- **socio-ekonomike, kulturore dhe historike** : territori është *“vendi ku krijohet një identitet lokal, normat dhe konceptet e aktorëve (...) që ndërveprojnë nën efektin e vektorëve të ndryshimit global dhe lokal që kanë një ndikim mbi dinamikën e blegtorisë”* (Manoli et al., 2011) ;
- **agronomike dhe ekologjike** : territori është elementi mbështetës i burimeve foragjere dhe i procesit ekologjik që është pre e problemeve mjedisore gjithmonë e më të rëndësishme ;
- **peizazhistike** : studimet e J.P. Deffontaines kanë synuar të identifikojnë komplimentaritetin që ekziston midis bujqve/blegtorëve dhe mundësive të mjedisit (Deffontaines, 1998).

Studime gjithmonë e më të lidhura me territorin në Francë ...

Në Francë, aspekti territorial merret shumë shpesh në konsideratë në studimet që kryhen në sektorin blegtoral. Për shembull ne mund të përmendim rastin e shumë studimeve të sistemeve që ndërtohen si një mbivendosje të shkallëve të sakta të analizës (sistemi bujqësor dhe blegtoral, sistemet e prodhimit, sistemet agrare). Gjithmonë e më shumë studimet e filierës së produkteve blegtorale janë pjesë e dinamikës (lokale dhe globale) të territorit (Napoléone et al., 2015). Përdorimi i konceptit të “multifunksionalitetit” të bujqësisë e forcon këtë dimension territorial, të lokalizuar, të filierave dhe të sistemeve bujqësore. Bujqësia nuk ofron vetëm produkte (bujqësore dhe jo bujqësore), në tregje dhe tek përpunuesit, tregtarët e konsumatorët, por ajo mirëmban gjithashtu edhe peizazhet dhe (ndonjëherë) kryen funksione të mbrojtjes së mjedisit, dhe të ruajtjes të një lloj ekuilibri midis territoreve (Hervieu, 2002).

... por akoma shumë pak e aplikuar në Shqipëri

Në Shqipëri, ekzistojnë pak (ose aspak) studime bujqësore që kanë të bëjnë me konceptin e territorit dhe akom më pak ato të cilat kanë të bëjnë me analizat e peizazhit. Disa studime përbëjnë një fillim të territorializimit (p.sh Marku, 1999, Gauvrit et al., 2006,

Zogo, 2011), por shumë shpesh kanë të bëjnë me analiza filiere apo të sistemeve agrare. Integrimi i konceptit të territorit (duke përfshirë edhe analizën e peizazhit) është shumë më e vonë në kohë – dhe lidhet kryesisht (por jo tërësisht shih Segré, 1999, Stahl, 2010) me punët e realizuara në kuadër të BiodivBalkans apo të lidhura me këtë program : Garnier, 2013 et 2014, Dupré la Tour A., 2014, Medolli, 2013 et 2014, Lopez, 2013, Crouteix, 2013, Michaud, 2015.

Por analiza e peizazhit bujqësor dhe ekologjia e peizazhit është e domosdoshme në Shqipëri ku sistemet blegtorale janë në të njëjtën kohë të shumëllojshme dhe të bazuara në burimet natyrore.

Disa metoda blegtorale (apo bujqësore) kryesisht intensive venë në jetë mjete prodhimi që i lejojnë atyre të tejkalojnë kufizimet që i vendos mjedisi në të cilin ato zhvillohen. Këto metoda blegtorale mund që të studiohen pavarësisht mjedisit të tyre... Por në të kundërt, blegtoria pastorale është tërësisht e lidhur me mjedisin që ajo shfrytëzon: jo vetëm sepse është përdoruese e burimeve foragjere nga të cilat furnizohet, por sepse ajo (blegtoria) ka rol në dinamikën e bimësisë dhe merr pjesë në formëzimin, ruajtjen dhe zhvillimin e peizazhit. Blegtoria pastorale në Shqipëri është thelbësore dhe zë pjesën më të rëndësishme të sektorit blegtoral. Ajo ka seleksionuar dhe përdor një shumëllojshmëri racash lokale të përshtatura për kushte e rajoneve specifike (Kume *et al.*, 2008). Ushqimi vjen kryesisht nga burimet lokale pastorale apo agro- pastorale. Për të studiuar këto sisteme, analiza në shkallë ferme nuk është e mjaftueshme. Fermat blegtorale duhet të konsiderohen në një shkallë më të gjerë në një mjedis kulturor socio-ekonomik dhe peizazhe në të cilat bëjnë pjesë.

Një analizë e peizazhit në shkallë masivi

Masivi është një tërësi e veçantë e cila dallohet nga mjedisi nga një pikëpamje gjeomorfologjike. Në këtë shkallë ne mund të shohim në nivel të detajuar elementët e peizazhit dhe vazhdimësinë e hapësirave të kufizuara me ato natyrore, që dëshmojnë historinë agrare dhe përdorimin aktual të territorit.

Studimi paraprak i diagnostikës ekologjiko-pastorale u zhvillua në Has (Garnier 2013 et 2014, Medolli 2013 et 2014) në disa shkallë analize : në një moment të parë u krye analiza e territorit të Hasit në tërësinë e tij (historia agrare, konteksti socio-ekonomik, praktikat blegtorale, studimi i filierës etj.) Kjo analizë përshkruese mundësoi identifikimin e pjesëve të masivit, dhe përzgjedhja e pllajës karstike për një analizë të dytë në një shkallë më të gjerë analize. Në këtë pllajë përqendrohet pjesa më e madhe e blegtorisë së të dhirtave të racës së Hasit për të cilën programi BiodivBalkans vlerësoi se mund të shndërrohej në një Tregues Gjeografik të mbrojtur në Shqipëri.

Në Francë, në vënien në jetë dhe përdorimin e metodës së Mil'Ouv, shkalla rajonale dhe territoriale nuk përbën një pikë të rëndësishme – pa dyshim sepse kjo shkallë analize është e nënkuptuar duke pasur parasysh grumbullimin e të gjithë njohurive ekzistuese dhe të lidhjes me terrenin të specialistëve dhe ekspertëve që bëjnë pjesë në aplikimin e metodës. Nga ana tjetër në Shqipëri, një analizë territoriale rajonale, në nivel të masiveve pastorale të identifikuar, të përshkruar dhe zonuar, duket se është një dimension i domosdoshëm për një karakterizim sipas konteksteve specifike të sistemeve blegtorale dhe për këshillimin e fermave blegtorale. Kjo domosdoshmëri ka të bëjë së pari me nivelin shumë të ulët të informacionit ekzistues mbi këto sisteme blegtorale të lidhura me një territor – të cilat edhe kur ekzistojnë në nivel aktorësh lokalë, nuk janë të organizuara në referenca. Domosdoshmëria për të përdorur këtë shkallë të tillë analize ka të bëjë gjithashtu edhe me faktorë të tjerë, siç është ekzistenca e sipërfaqeve të rëndësishme të përbashkëta siç do ta shohim më vonë.

Ashtu siç është ndërtuar diagnostika Mil'Ouv për Francën, ajo përqendrohet në zhvillimin e dinamikave të zonave të hapura pastorale. Kjo zgjedhje është logjike për një projekt LIFE+ sepse këto zona përfaqësojnë elementë të rëndësishëm të ruajtjes së zonave natyrore në nivel të Bashkimit Evropian, në të cilat regresi i pastoralizmit dhe mbyllja e zonave është një tendencë e përgjithshme dhe masive.

Në Bashkimin Evropian, habitatet natyrore të rralla, të rrezikuara apo përfaqësuese, janë identifikuar dhe ruhen kuadër të rrejtit 'Natura 2000' (Direktivat Habitate, Fauna, Flora). Midis këtyre habitateve, formacionet e përbëra nga bari, siç janë lëndinat, kullotat dhe zonat e lagura, janë objekt i angazhimit Evropian për ruajtjen dhe arritjen e rezultateve. Vlerësimet evropiane tregojnë që zonat e hapura janë midis habitateve më pak të mbrojtura në Evropë, dhe përfaqësojnë kështu një problem të rëndësishëm për sa i përket nivelit të ruajtjes së zonave natyrore.

Habitati natyror : mjedisi që bashkon kushtet fizike, dhe biologjike të nevojshme për ekzistencën e një speciejë, (apo një grupi speciejesh) shtazore apo bimore (përkufizimi I Muzeumit të historisë natyrore, Francë).

Projekti Mil'Ouv LIFE+ bën pjesë në objektivat e vënies në jetë dhe administrimin e Direktivës Habitat të rrejtit Natura 2000. Kështu habitatet e zonave të hapura të cilat janë pjesë e diagnostikës Mil'Ouv përzgjidhen si pasojë e problemeve që kanë në lidhje me ruajtjen: zonat e lagura, kullotat mesdhetare, kullotat, lëndinat e kosës, sipërfaqet skeletike, kullotat në toka të përmirësuara, apo të thella etj. Pyjet gjethegjërë, pyjet halorë dhe pyjet mikse, dhe bimësia e shkurreve në ndryshim, koniderohen si zona të mbyllura, dhe nuk janë pjesë e projektit Mil'Ouv në kontekstin francez.

Megjithëse metoda Mil'Ouv ka si objektiv zonat e hapura, ajo mund të aplikohet edhe në zona të tjera. Kur kushtet dhe objektivat janë të përshtatshme (dhe e kërkojnë) diagnostika mund të kryhet edhe në habitate të tjera, me një bimësi të lartë dhe më pyjore, siç është rasti i Shqipërisë.

Ajo që është e rëndësishme për të përcaktuar kufirin e diagnostikës nuk janë karakteristikat ekologjike të mjedisit se sa përdorimi i këtyre të fundit: pavarësisht nëse është i mbyllur apo i hapur, ne mund të interesohemi për të gjithë zonat që mbartin një interes ekologjik dhe pastoral. Kalimi nga "zonat e hapura" në tërësinë e zonave të kullotura duke përfshirë edhe hapësirat pyjore që përdoren si kullota dhe si në rastin e prezantuar më poshtë kërkon një adaptim të metodës Mil'Ouv.

Integrimi i zonave të mbuluara me pyje

Kullotja e blegtorisë nuk kryhet gjithmonë në zona të hapura, por ndonjëherë edhe në zona të mbyllura apo të mbushura me pemë: në këtë rast kemi të bëjmë me silvo – pastoralizëm. Shumë shpesh në Shqipëri (Mehmeti, 1998; Mehmeti *et al.*, 2005), ky sistem pastoral kombinon burimet foragjere të shtresave të mbuluara me bar, me ato të shtresave të shkurreve apo të pyjeve. Këto burime foragjere kanë avantazhin se janë të diversifikuara dhe të përdorshme përgjatë gjithë vitit.

Në zonën e Hasit, kufizimi i analizës vetëm në zonat e hapura është shumë i tepërt, sepse më shumë se gjysma e pllajës karstike është e mbuluar me pyje që përfaqësojnë elementë të rëndësishëm ekologjikë dhe pastoralë. Këto pyje janë përdorur për lëndën drusore dhe/ose si një burim foragjer për kopetë e blegtorisë që jetojnë në pllajë. Të dhirtat kullojnë në një pjesë të konsiderueshme të vitit dhe gjatë dimrit ushqehen me gjethe dushku.



Dhitë e Hasit dhe kecat duke u ushqyer me gjethe dushku.

Një mullar dushku duke u tharë për tu përdorur gjatë dimrit.



Në Francë, niveli më i përshtatshëm për të realizuar diagnostikën është ai i fermës sepse në përgjithësi përbën analizën në shkallën më të madhe në të cilën bashkërendohen pronësia, administrimi dhe përdorimi. Në Shqipëri është e kundërta, zonat e kullotës janë kolektive, dhe në këto zona pronësia, administrimi dhe përdorimi nuk mbivendosen gjithmonë. Përcaktimi i njësisë së analizës është një pra një problem më kompleks dhe duhet që nivelet e mësipërme të jenë pjesë e saj.

Kullotat janë të “përbashkëta”

Nëse një numër livadhesh janë pranë fshatit, ato përbëjnë toka pronësia, administrimi dhe përdorimi i të cilave është vetëm private. Përtej këtij cikli të parë kullotat janë komunale apo kombëtare dhe përdoren nga kope të cilat i përkasin shumë pronarëve. Situata e administrimit kolektiv i këtyre kullotave është kështu shumë komplekse. Ajo bëhet edhe më komplekse sepse është ndikuar edhe nga një periudhë e gjatë kolektive dhe nga procesi i kthimit të pronësisë së pyjeve dhe kullotave nga shteti tek komunat, dhe administrimi i tyre midis atyre që kanë të drejtë përdorimi (në formën e të drejtave të përdoruesve në periudha pak a shumë të gjata). Ky proces i kthimit është akoma i papërfunduar dhe është akoma i paqartë për aktorët kombëtarë dhe lokalë (Bernard *et al*, 2014).

Kështu në zonë nuk ekziston një sistem i përbashkët dhe i stabilizuar i kullotave, dhe as një sistem kontraktues i mbikëqyruar nga shteti (dhe shërbimi publik pyjor) apo nga komunat. Kemi të bëjmë me “situata reale” që bashkojnë pretendimet e pronarëve të tokës me nivele përdorimi të njohura publikisht dhe praktika produkt i negociatave të kryera në shkallë të ndryshme (Bernard *et al.*, 2014, Crouteix, 2013; Lopez, 2013). Kështu në Shqipëri është e domosdoshme që të integrohet një shkallë e re në analizën e këtyre hapësirave pastorale të përbashkëta, duke përcaktuar “masivet pastorale” mbi të cilat kryhen praktikatat e blegtorëve.

Ferma familiare është nga ana hapsinore pjesë e një organizimi territorial më të gjerë që influencon në të drejtat e pronësisë, praktikatat dhe të drejtat përdorimit të zonave pastorale. Kështu në mënyrë paralele me ndërthurjen e kompetencave dhe përgjegjësive të administrimit (Shtet > Qark > Bashkia*), organizimi i administrimit dhe i përdorimit të kullotave organizohet në nivele gjithmonë e më të vogla (Fshat > Lagje > Fermë).

Çfarë është një lagje ?

Në Shqipëri me Lagje kuptojmë një zonë të fshatit ku jeton një fis apo një pjesë e fisit, d.m.th. anëtarë që kanë një lidhje fisnore (*kushërinj*) dhe të njëjtin mbiemër. Por lagjja ka mbi të gjitha një dimension territorial sepse bëhet fjalë për një pjesë të fshatit qartësisht të kufizuar. Lagjja ka një emër (emrin e familjes që jeton në të) dhe kufij të saktë (De Rapper, 1998).

(*Më parë ekzistonte edhe një nivel administrative shtesë rrethi që ndodhej midis qarkut dhe komunës. Kjo hallkë administrative zhduk me reformën territoriale dhe administrative. Tani e tutje në Shqipëri ka 12 qarqe).

Ndonjëherë kufijtë e fshatit dhe të lagjes mbivendosen me njëri tjetrin, në këtë rast kemi të bëjmë me fshatrat që përbëhen nga vetëm një lagje, në të kundërt fshati ndahet sipas lagjeve që përbëjnë një nivel i cili përcakton përdorimin, ndërsa pronësia e tokës është e të gjithë fshatit.

Kështu shumë shpesh në fshatra mund të dallohen:

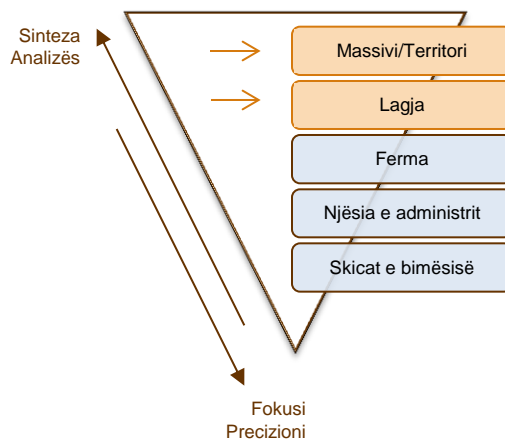
- zona kullote të cilat mund të përdoren nga kopetë e të gjithë fshatit
- zona të tjera të cilat janë të ndara në pjesë kullote, ku çdo pjesë i përket një lagjeje

Gjithashtu në disa zona pyjore në administrim komunal të cilat i përkasin administrativisht një fshati, të cilat mund të përdoren nga kopetë e të gjithë fshatit, por që janë të ndara në sektorë për shfrytëzim për lëndë drusore dhe për dushk për bagëtinë të cilët (sektorët) janë private (të familjeve).

Si të kuptojmë përdorimin e një hapësire të përbashkët

Kur zona pastorale është e përbashkët, -siç është rasti i zonës së Hasit ku pronësia, administrimi dhe përdorimi i janë dhënë shumë personave- përcaktimi i njësisë së administrimit në këtë hapësirë duhet që të kryhet në nivel kolektiv dhe jo individual. Ndonjëherë kullotat dhe pyjet përdoren edhe për qëllime të tjera (grumbullim i bimëve aromatike dhe mjekësore, mbledhje shkarpash etj.), që luajnë një rol në dinamikën e bimësisë. Është e rëndësishme që të konsiderohen të gjithë përdorimet e hapësirës për të kuptuar ndikimin e tyre dhe ndërveprimin. Kështu mund të identifikohen problemet që lidhen me burimet e përbashkëta si pasojë e statusit të tyre të shfrytëzimit. Këto elementë mund të jenë pak ose aspak të identifikueshëm në intervista individuale.

Në rastin e zonës së Hasit, lagjja është njësia më e vogël e administrimit të përbashkët të territorit pastoral. Takimi me anëtarët e lagjes duhet që të përbëjë një etapë të re të diagnostikës, në mënyrë që të kuptojmë organizimin kolektiv dhe çështjet e përdorimit të këtyre hapësirave të përbashkëta. Nëse bëhet fjalë për lagjen (në rastin e zonës së Hasit), apo për forma të tjera të organizimit dhe administrimit të burimeve të përbashkëta kjo shkallë e analizës është po aq e domosdoshme sa edhe diagnostika në nivel masivi.



Futja e dy niveleve të reja në shkallën e diagnostikës

(A) Kalimi nga mjetet mbështetëse në 2D në 3D

Blegtorët shqiparë janë përballur rrallëherë me harta... Në ndryshim nga fermerët francezë ata nuk kanë kufizuar ndonjëherë parcelat e tyre në një foto satelitore në internet për të plotësuar formularët e PBP! Diskutimi në bazë të të një harte topografike në dy dimensione dhe identifikimi për shembull, i territoreve të kullotave në këtë mjet informacioni është ndonjëherë i pamundur dhe shpesh i bezdisshëm për blegtorët.

Fotot satelitore që janë më të kuptueshme, më të afërta me realitetin dhe janë më të përshtatshme. Por saktësia dhe rrjedhshmëria e intervistave mund që të kalohet nga fotografitë në dy dimensione në tre dimensione, pra një formë e cila mundëson shfaqjen e relievit. Këto testime të realizuara gjatë intervistave në kuadër të programit BiodivBalkans tregojnë që përdorimi i këtyre mjeteve të prezantimit të territorit dhe kullotave çon në një nivel më të lartë kuptimi dhe një diskutim shumë më të saktë dhe të thjeshtë të informacionit

**(B) Përshtatja e pyetësorit**

Përshtatja e fundit e metodës Mil'Ouv ka të bëjë me pyetësorin i cili është ndërtuar për të kuptuar mënyrën e funksionimit të fermës. Ky pyetësor mbështet intervistën e zhvilluar në formën e një diskutimi, duke i propozuar pyetje specifike të cilave i referohemi.

Ai ka si qëllim :

- të bëjë një paraqitje të zonave të shfrytëzuara, perceptimeve, pritshmërive dhe nevojave të blegtorëve ndaj zonave të hapura
- të përshkruajë dhe karakterizojë strukturën e fermës, objektivat e prodhimit, autonominë e tij, pjesën e zonave pastorale në ushqimin e kopesë
- strategjinë e ushqimit të kopesë, si pjesë e zonave të përdorura dhe burimet që nevojiten

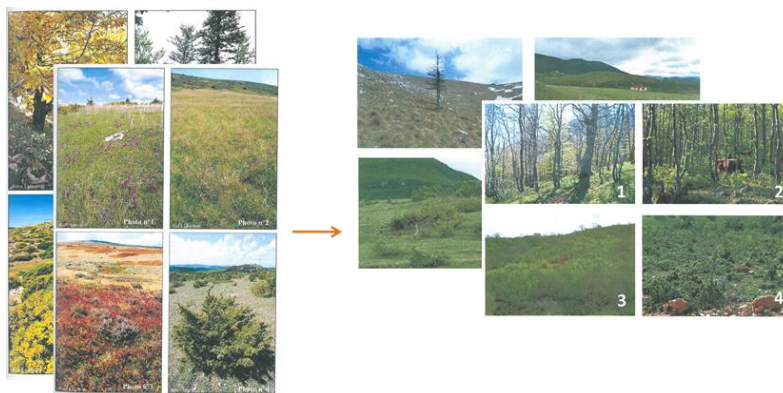
Megjithëse është i fokusuar në problematikën e zonave të hapura, ky pyetësor mund të adaptohet lehtësisht për çështje të tjera

Në rastin e zonës së Hasit, dhe më gjerë në kontekstin shqiptar, është e domosdoshme ndryshimi i disa pyetjeve me qëllim që ato të jenë më pranë kontekstit administrativ dhe social shqiptar. P.sh. pyetjet që grumbullonin informacion rreth PBP janë eliminuar. Edhe pyetjet rreth krahut të punës së paguar u eliminuan duke pasur parasysh se në zonën e Hasit ky fenomen është shumë i rrallë. Kështu pyetjet rreth punëtorëve të pagur, vullnetarë apo me kohë të pjesshme u shndërruan në pyetje rreth anëtarëve të familjes që punojnë në fermë (duke përfshirë familjen): 1) me kohë të plotë, 2) me kohë të pjesshme. Kështu mund të kemi një ide të përgjithshme rreth numrit të krahëve të punës që punojnë në fermë edhe pse kjo shumë shpesh është familjare dhe joformale.

Njësia e krahut të punës : I korespondon ekuivalentit të një personi i cili punon me kohë të plotë në një fermë.

Pyetje të tjera shumë të detajuara janë lënë me qëllim në pyetësor. Megjithëse blektorëve shqiptarë nuk i është kërkuar që të përshkruajnë kopenë dhe tokat e tyre me një nivel saktësie të krahasueshëm me informacionin që duhet për PBP, dhe megjithëse ato mbajnë rrallëherë llogari të shkruara për sa i përket sasisë e stokut, ato janë përgjithësisht shumë të aftë për tu përgjigjur këtyre pyetjeve të saktë. Por edhe pse përgjigjet e dhëna janë ndonjëherë të përafërta, është gjithmonë interesante apo akoma më shumë e domosdoshme që të kemi shifra të përafërta.

Së fundi, në pyetësorin e përshtatur, problematika e zonave të hapura nuk është më qendrorja. Seanca e fotografive e parashikuar nga Mil'Ouv u ruajt. Kjo metodë e cila kishte si qëllim që të evidentonte zonat e hapura për të pasur gjatë intervistës, një përkufizim të qartë për zonat e hapura, këto fotografi përdoren në rastin shqiptar si një mbështetje për të diskutuar rreth zonave të ndryshme (në mënyrë të veçantë lagjes): çfarë zonash paraqiten në fotografi? Si përdoren ato? Si quhen ato (në emrat lokalë të cilët mund të ndryshojnë nga një rajon në një tjetër)? Cilat janë problematikat e kësaj zone ? Kështu fotografitë e metodës Mil'Ouv janë zëvendësuar me fotografitë që paraqesin zona të ndryshme të Hasit.



Në mënyrë të përgjithshme, pyetësori u modifikua dhe lehtësua për të qenë më i përdorshëm për aktorët që e njohin mirë zanatin e tyre, kopetë dhe territoret e tyre, por që janë pak të mësuara që të komentojnë praktikatat e tyre. Ky adaptim është nga ana tjetër po kaq i rëndësishëm për ekspertët dhe anketuesit shqiptarë, sa i nevojshëm për vetë diagnostikën. Ashtu si pyetësori francez, pyetësori shqiptar është shumë i gjerë dhe i përshtatshëm për kontekste dhe problematika të tjera. Ky pyetësor i ri gjendet në shtojcën 4 (duhet theksuar se pyetësori original është hartuar nga programi Mil'Ouv për kontekstin francez mund të gjendet në sitin web <http://www.lifemilouv.org/>).



3

Pasi paraqitëm ndryshimet e nevojshme që të mund të aplikojmë në Shqipëri, metodën e diagnostikës ekologjiko – pastorale, kjo metodë u testua dhe përshtatjet u saktësuan gjatë një misioni prej një jave në rajonin e Hasit në korrik 2015. Një përmbledhje të këtij misioni: zhvillimi i saj, informacionet e terrenit, rezultatet dhe konkluzionet e nxjerra nga ky aplikim si edhe paraqitja e perspektivave janë paraqitur në pjesën që vazhdon.

Rasti i Hasit në Shqipëri

Hasi, elementë të kontekstit

Është e nevojshme që të njihet qoftë edhe në nivel minimal territori në të cilin do të kryhet diagnostika ekologjiko-pastorale për të përgatitur sa më mirë që të jetë e mundur informacionet rreth kontekstit socio-ekonomik, historik dhe të peizazhit; cilët janë aktorët vendimmarrës dhe roli i tyre në këtë territor, cilët janë sistemet blegtorale që e përbëjnë etj. Një informacion i shpejtë i këtyre elementëve do të jepet më poshtë.

Në kuadër të projektit BiodivBalkans, rrethi i Hasit ka qenë objekti i një studimi të thelluar rreth karakteristikave të sistemeve blegtorale, përdorimin e burimeve pastorale (Garnier, 2013, 2014), dhe mënyrat e tregtimit të produkteve shtazore (Medolli, 2013, 2014). Diagnostika ekologjiko-pastorale nuk mund të zhvillohej pa këtë studim paraprak rreth analizës së një territori agro-silvo-pastoral në pjesët përbërëse të saj gjeomorfologjike dhe të peizazhit, historike, sociale, tekniko-ekonomike dhe mjedisore. Kështu duhet pasur parasysh se diagnostika e paraqitur më poshtë, është pjesë e një tërësie studimesh më të gjera mbi të cilët mbështetet.

Një territor me një përbërës të fortë pastoral

Hasi është një prej rretheve më të vegjël të Shqipërisë (440km²), me më shumë se 63% të sipërfaqes së saj të mbuluar me pyje, lëndina apo kullota që e bëjnë këtë rajon të përshtatshëm për blegtorinë pastorale. Klima e saj është kontinentale me një dimër të ftohtë me reshje dëbore dhe një verë të nxehtë dhe të thatë.



Mbulesa e rëndësishme pyjore dhe relievi i vështirë, e kanë lënë Hasin për një kohë të gjatë në një territor me pak zhvillim i karakterizuar nga kulturat e mbijetesës me një rendiment të ulët dhe e specializuar në blegtorinë pastorale. Rrallësia e burimeve foragjere gjatë dimrit kufizon madhësinë e kopesë. Vetëm disa familje të mëdha patriarkale mund të mbarështojnë kope të mëdha në verim të kundërt në fushat e Kosovës.

Procesi i “bashkimit të mjeteve të prodhimit” i udhëhequr nga Partia e Punës së Shqipërisë (PPSH – partia komuniste e vendit) pas luftës së dytë botërore, çoi në një kolektivizim të të gjithë tokave bujqësore dhe në shtetëzimin e pyjeve dhe kullotave (Civici, 2003). Në zonën e Hasit, gjatë kësaj periudhe një pjesë e rëndësishme e tokave në kullotë u kthyen në tokë arë, proces i cili ishte paralel me intensifikimin dhe zgjerimin e hapësirave bujqësore. Si edhe në zona të tjera të Shqipërisë, të gjithë tokat kodrinore u shndërruan në terraca për të mundësuar zhvillimin e kulturave frutore të specializuara. Kështu Hasi, kaloi nga një sistem kryesisht pastoral në një sistem agro-pastoral me një pjesë të rëndësishme të bujqësisë (Bernard *et al.*, 2014).

Rënia e regjimit në vitin 1991 u shoqërua me një dekolektivizim brutal, kthimin tek pronësia private dhe copëzimin e tokave bujqësore. Si pasojë e mungesës së mjeteve të prodhimit, bujqësia intensive u zëvendësua me një sistem agro-pastoral më ekstensiv. Tokat e zonës së Hasit që më parë ishin kultivuar, ndoqën pak nga pak një dinamikë ri mbulimi me bimësi të lartë dhe ripyllëzimi natyral (Garnier, 2014). Ky proces u shoqërua me një migrim të rëndësishëm rural drejt qyteteve dhe jashtë vendit (Guri *et al.*, 2014). Gjatë këtij procesi familjet e zonës së Hasit synuan që të zhvillojnë një sistem bujqësor blegtoral i mbijetesës organizohej përreth disa njësisish blegtorale dhe sipërfaqes së tokës së përfiturar më 1991. Sot familjet fermere të zonës zhvillojnë një bujqësi familjare, bazuar në kultivimin e disa dynmëve tokë bujqësore dhe blegtorinë, ku një pjesë e rëndësishme e produkteve ka si objektiv vetë konsumin (një dynym është një e dhjeta e hektarit apo 1000 m²).

Ish terraca të ndërtuara gjatë periudhës ekonomike sot të pamirëmbajtura



Familjet shumë shpesh kombinojnë disa aktivitete, qofshin këto bujqësore ose jo bujqësore. Sipas rastit, blegtoria mund të jetë një aktivitet kryesor ose një aktivitet vetë konsumi plotësues për aktivitetet e tjera. Pothuajse të gjithë familjet e zonës së Hasit kanë së paku një lopë (për vetë konsum), dhe kopetë e mëdha të gjedhit janë të rralla. Në të kundërt, blegtoria e të imtave është shpesh e specializuar, me tufa më të mëdha që përbëjnë një aktivitet që sjell të ardhura për familjen.

| Tipi i blegtorisë | Numri i fermave | Numri mesatar i kokëve/ fermë |
|-------------------|-----------------|-------------------------------|
| Gjedhi | 2 091 | 3,3 |
| Të dhirta | 153 | 60,2 |
| Të Leshta | 336 | 32,8 |

*Struktura e fermave blegtorale në Has
Burimi : A. Garnier (2014), sipas të dhënave të projektit PAZA, 2010-11.*

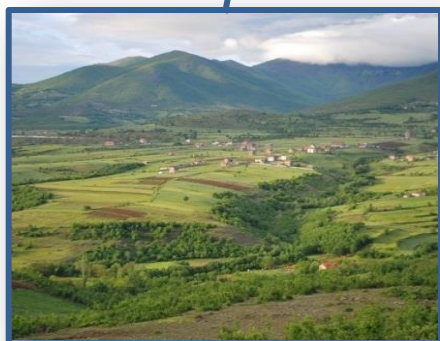
Të ardhurat nga emigracioni kanë një rëndësi thelbësore në ekonominë familiare : të ardhurat e dërguara nga një ose disa anëtarë të familjes apo fisit nga jashtë vendit janë të shumta. Megjithëse jo i rregullt, ky burim të ardhurash ndonjëherë investohet në aktivitetin bujqësor.

Tre pjesë agro-ekologjike dhe peizazhi të ndryshme

« **Zona kodrinore** », me lartësi mesatare (500-700 m.) përmbledh pjesën më të rëndësishme të tokave bujqësore të zonës së Hasit, dhe në mënyrë të veçantë dy fushat pjellore (Fajzë- Zaharisht dhe Krumë) të cilat ishin të organizuara në Ferma bujqësore shtetërore gjatë regjimit komunist. Është pikërisht zona e Hasit ajo që ka pësuar më shumë ndryshime si pasojë e shpyllëzimeve të rëndësishme në sipërfaqe, intensifikim të rëndësishëm bujqësor, ndërtim rezervuarësh uji, si edhe ndërtimi i tarracave të sipërpërmendura në zonat kodrinore.

Më në të dalë të territorit në veri dhe lindje të Hasit, « **zona malore** » ngrihet në formën e një kufiri me Kosovën dhe me rrethet fqinjë në Shqipëri: Kukës dhe Tropojë. Kjo zonë pak pjellore dhe vështirësish e ujitshme, ka një bimësi drurësh gjethegjerë dhe kullotash dhe ka si objektivi blegtorinë dhe nxjerrjen e xeherorit të kromit.

Njësia e tretë e sipërfaqes është edhe fokusi i diagnostikës ekologjiko-pastorale. « **Pllaja karstike** », si pasojë e bollëkut të burimeve silvo-pastorale, është streha e blegtorisë dhe mbarështimit të racës së njohur të dhisë Dhia e Hasit. E ndodhur midis 1000 dhe 1500 m lartësi në jug-lindje të rrethit, kjo pllajë mbulohet nga një pyll lisi dhe ahu të lartë dhe një sipërfaqe të madhe kullotash dhe lëndinash me toka të kultivuara tek hurdat, këto formacione rrethore karakteristike për pllajat karstike.



Zona kodrinore

Hurdhat: Janë shembje të vogla rrethore me një diameter prej disa metrash, që formohen nga shkërrja e gurit gëlqeror nga uji i shiut që sjell një shembje të nëntokës. E gjithë pllaja karstike e Hasit është e mushur me hurdha që e bëjnë peizazhin të veçantë, dhe unikal për sa i përket intensitetit dhe rregullsisë të fenomenit (Krutaj *et al.*, 1998).



*Peizazh me
Hurdha
në Cahan*

O. Crouteix



*Një hurdhë e
kultivuar në pllajën
karstike të Hasit*

A. Garnier

Dhia e Hasit, një racë e forte në pllajën karstike

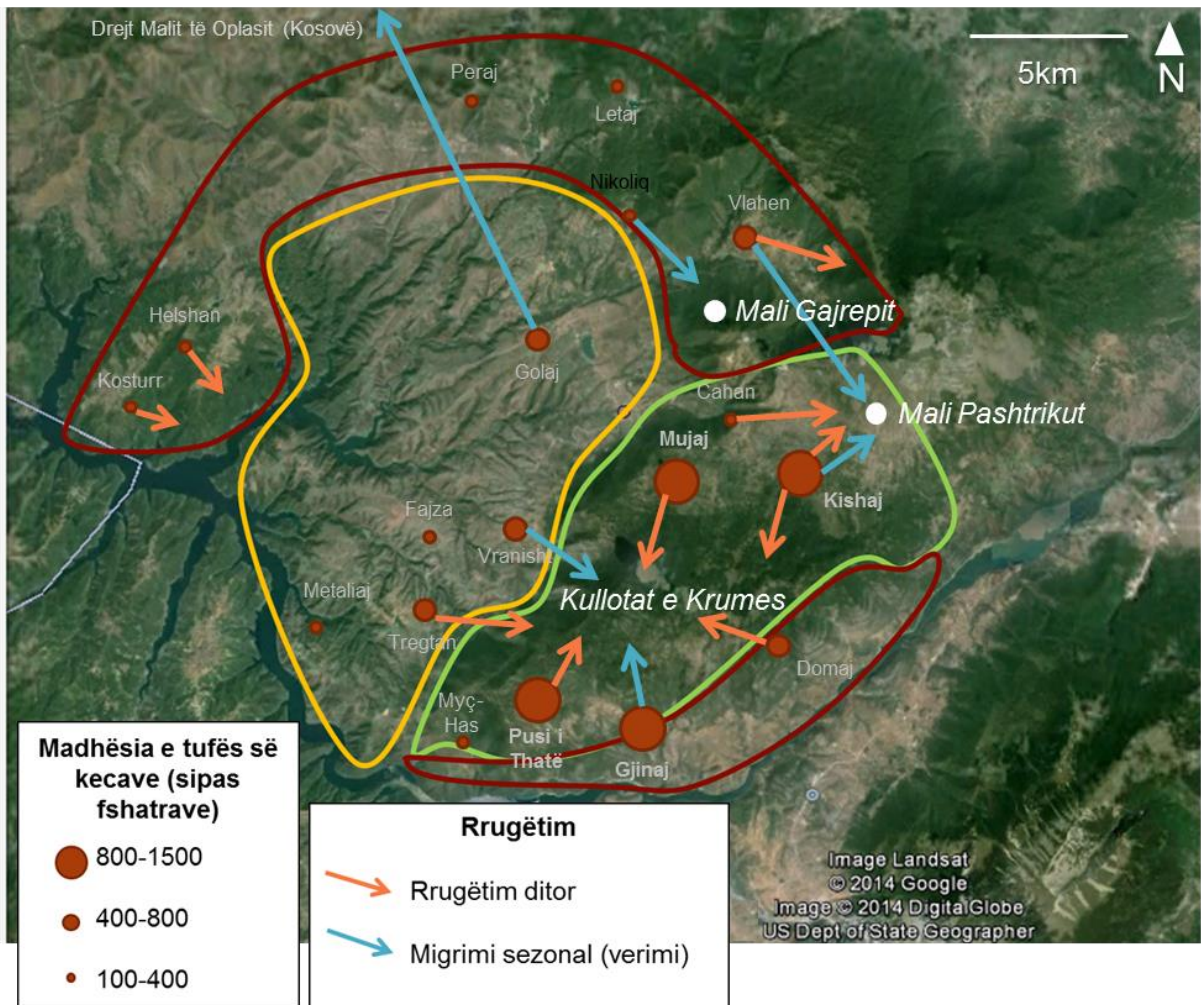
Dhia e Hasit, e njohur për fortësinë e saj dhe prodhimin e saj të mishit, është raca kryesore e rritur në zonën e Hasit (Hoda *et al.*, 2011) dhe në mënyrë më të veçantë në pllajën karstike (Garnier, 2014). Mbarështimi i saj qëndron në themel të ekonomisë së shumë familjeve. Ajo përbën një prej elementëve të rëndësishëm në formimin e peizazhit dhe të një biodiversitetit të veçantë për pllajën karstike.



Kopeja e dhive të Hasit, kec dhe cjan me bariun e tij

Blegtorët seleksionojnë në mënyrë tradicionale dhitë e tyre sipas disa kriteresh, duke krijuar kështu një racë homogjene, lehtësisht e identifikueshme: qime e kuqe gjatë verës (që zbardhet lehtësisht gjatë verës); qime të butë e të gjatë; e fortë (e qëndrueshme ndaj të ftohtit, dhe këmbë të gjata); nivel të lartë pjellorie (niveli i pjellorisë vlerësohet në 110% - 115%); prodhim të rëndësishëm mishi dhe qumështi. Një dhi prodhon 110-230 litra qumësht në vit me një përqindje yndyre 3,2 deri në 4%. Kecat kanë një peshë lindjeje 2,9 – 3,2 kg dhe një shtesë mesatare ditore prej 170 g (Kume *et al.*, 2008). Mishi i kecit i kësaj race, ka qenë objektivi i projektit BiodivBalkan për aplikimin e një shenje cilësie origjine (më saktë një Treguesi Gjeografik).

Në zonën e Hasit, dhitë janë mbarështuara kryesisht në pllajën karstike: në 9212 keca të regjistruar në rreth (Projet PAZA, 2010-11), më shumë se gjysma ndodhen në pllajën karstike (53%) apo përreth, d.m.th. në fshatrat që kanë hyrje në masivin pastoral: sipërfaqet e gjera të kullotave malore, dhe pyjeve të lisit. Këtu gjenden tufat e ashtuquajtura “të pastra”. Sa më shumë shkojmë drejt pjesës perëndimore të rrethit, aq më shumë kopetë janë të përbëra nga një përzierje racash. Pllaja karstike dhe mali Pashtrik që ndodhet pranë janë baza e prodhimit të të dhirtave në zonën e Hasit, jo vetëm se janë të pasura me kullota të përshtatshme për këtë specie, por edhe se mbarështimi i kecape është një mënyrë shumë e përshatëshme për të vlerësuar këtë hapësirë që ka shumë pak tokë arë, por një numër të konsiderueshëm burimesh ushqimore barishtore dhe bimësh të larta.



Shpërndarja gjeografike e tufës së kecape dhe përdorimi i kullotës në zonën e Hasit.

Burimi : A. Garnier (2014), sipas të dhënave të regjistruara PAZA, 2010-11 dhe intervistave të realizuara në zonën e Hasit në vitin 2013-14

Tufat e pllajës karstike dhe përreth çohen për kullotje në kullotat alpine të Krumës apo në brinjët e Malit Pashtrik. Disa prej tyre kur janë larg kullotave malore, instalohen për disa muaj në mal. Përgjithësisht dhinë kullotin atje ku ka një kullotë me bar me cilësi të lartë apo në sipërfaqe të gjera me pyje që mund të përdoren edhe si kullota.

Kufizimi dhe përkufizimi i “masivit pastoral” dhe i pjesëve të saj kërkon një punë paraprake diagnostike ekologjiko-pastorale të plotë. Në Shqipëri, ky proces nuk është i lehtë, sepse këto përshkrime hapësinore dhe territoriale të sistemi blegtoral lokal nuk përbëjnë as një traditë akademike dhe as teknike – edhe pse ekzistojnë informacione të shpërndara jo të të njëjtit nivel dhe të vështira për tu grumbulluar për të kryer këtë diagnostikë.

Etapat e diagnostikës ekologjiko - pastorale

| Shkalla | Objektivi | Koha |
|---------|-----------|------|
|---------|-----------|------|

ETAPA 1 : TAKIM ME BLEGTORËT

(faqja 44)

| <i>Takimi i parë me blegtorët</i> | | |
|--|--|--------|
| <p>Territori (Has)</p> <p>Masivi (Pllaja karstike)</p> | <ul style="list-style-type: none"> • Të shpjegojë objektivat e diagnostikës; • Të kuptojmë pritshmëritë e blegtorëve; • Të planifikojmë aktivitetin javor me blegtorët. | ½ dite |

ETAPA 2-të : ANALIZA E PEIZAZHIT

(faqja 45)

| <i>Një pamje e përgjithëshme e të gjithë pllajës</i> | | |
|--|---|--------|
| <p>Masivi (Pllaja karstike)</p> | <ul style="list-style-type: none"> • Njohja e zonës së studimit; • Të kuptojmë organizimin e hapësirës dhe kufizimet e saj. | ½ dite |

ETAPA 3-të : KUPTIMI I KONCEPTIT TË LAGJES

(faqja 46)

| <i>Të kuptojmë organizimin e terriortrit të lagjes dhe sistemin e saj pastoral</i> | | |
|--|--|--------|
| <p>Lagja</p> <p>Njësia e Administrimit (NjA)</p> | <ul style="list-style-type: none"> • Të kuptojë organizimin hapësinor dhe vendimarrës të lagjes: përcaktimi i kufijve të lagjes dhe njësitë e ndryshme të administrimit (tipi dhe madhësia e tufës sezonaliteti, etj.); • Të identifikojë problematikat dhe çështjet që dalin nga përdorimi i hapësirës pastorale. | ½ dite |

ETAPAT 4-t dhe 4 BIS : KUPTIMI I PËRGJITHSHËM I FERMËS

(faqja 48)

| <i>Realizimi i një liste të praktikave dhe perceptimeve të fermerëve</i> | | |
|--|--|--------------------|
| <p>Ferma</p> <p>Njësia e Administrimit</p> | <ul style="list-style-type: none"> • Informacione nga blegtorët rreth praktikave të kullotjes perceptimet e tyre rreth cilësisë së burimit; • Karakterizojmë sistemin e blegtorisë në terma të përgjithshëm dhe lidhja me hapësirën pastorale; <p><i>Të kuptojmë sistemin e ushqimit të tufës</i></p> <ul style="list-style-type: none"> • Detajojmë sistemin e ushqimit të tufës; • Të kuptojmë sistemin e ushqimit dhe lidhjen me organizimin hapësinor të territorit. | ½ dite/ blegtor |

ETAPA 5-të : DIAGNOSTIKA EKOLOGJIKO- PASTORALE

(faqja 52)

| | | |
|--|---|-------------------------|
| <p>Njësia e administrimit (NjA)</p> <p>Skicat e bimësisë</p> | <p>Të kuptohet ndërveprimi midis sistemeve të prodhimit dhe gjendjes së burimeve natyrore</p> <p>Pjesa 1-rë : Përshkrimi i sipërfaqeve blegtorale me blegtorët</p> <ul style="list-style-type: none"> • Të formohet një pamje globale e kullotave dhe pritshmërisë së blegtorëve për këto sipërfaqe (duke identifikuar keqfunksionime të mundëshme); • Vlerësim i dinamikës së terrenit; • Identifikimi i çështjeve ekologjike dhe pastorale në NjA të ndryshme; • Shkëmbimi i përfundimeve të para me blegtorin. <p>Pjesa 2-të : saktësimi i diagnostikës në disa skica të bimësisë me interes të veçantë (keqfunksionimi, objektiv i veçantë etj.)</p> <ul style="list-style-type: none"> • Përshkrimi i skicave të bimësisë nëpërmjet kriterëve përshkruese (Prodhimtaria, sezonaliteti, qarkullimi etj.); • Lidhja e praktikave pastorale dhe të zhvillimit të bimësisë në njësinë e administrative; • Ballafaqimi i çështjeve ekologjike me çështjet pastorale; • Diskutimi i mundësive të zhvillimit dhe ndryshimit të praktikave pastorale. | <p>½ jour / éleveur</p> |
|--|---|-------------------------|

ETAPA 6-të : BILANCI, KONSTATIMET, DISKUTIMET, REKOMANDIMET DHE PERSPEKTIVA

(faqja 59)

| | | |
|---|--|---------------|
| <p>Territori (Has),</p> <p>Masivi (Pllaja karstike),</p> <p>Nëse është e mundur: Fshati, Lagja, Ferma</p> | <p>Realizimi i bilancit të diagnostikave</p> <ul style="list-style-type: none"> • Prezantimi i pikave të forta dhe pikave të dobta të praktikave blegtorale që kryhen; • Prezantimi i problemeve të vëzhguara për të nxitur një reflektim dhe një diskutim kolektiv rreth zgjidhjeve të mundëshme; • Përpunimi në mënyrë të saktë i zhvillimeve/ndryshimeve të praktikave që duhet të aplikohen. | <p>½ dite</p> |
|---|--|---------------|

ETAPA 7-të : KËSHILLIMI*

(faqja 67)

| | | |
|--------------|---|-----------------------------------|
| <p>Ferma</p> | <p>Ndjekja e praktikave të blegtorëve në afatin e gjatë</p> <ul style="list-style-type: none"> • Rregullimi apo përmirësimi i praktikave; • Vlerësimi i impaktit të këtyre ndryshimeve në mjedis dhe ferma; • Përgjigje ndaj nevojave dhe kërkesave teknike të fermerëve; | <p>Minimalisht 1 ditë/vit</p> |
|--------------|---|-----------------------------------|

*Në rastin e zonës së Hasit, kjo etapë nuk u realizua, si pasojë e kohës së kufizuar gjatë së silës gjendej ekipi në terren.

Etapa 1-rë Takim me blegtorët

Objektivat

- Të shpjegojë objektivat e diagnostikës, dhe aktorët pjesëmarrës në diagnostikë,
- Të kuptojmë pritshmëritë e blegtorëve,
- Të planifikojmë aktivitetin javor me blegtorët.

Shembull : Takim me anëtarët e shoqatës së blegtorëve të të dhirtave të Hasit

Ky takim shërbeu për aktorët që marrin pjesë në diagnostikë që të prezantohen me njëri-tjetrin :

- BiodivBalkans (François Lerin, Besmira Medolli, Alice Garnier),
- Mil'Ouv (Benjamin Sirot, natyralist i CEN L-R, Julien Marie, natyralist i PNC, dhe Fabienne Launay, pastoraliste e Idele),
- RASP (Petrit Dobi),
- një natyralist dhe një inxhnier pyjesh shqiptar,
- anëtarët e shoqatës së blegtorëve të të dhirtave Has, pra blegtorët që kanë tufat më të mëdha të të dhirtave në rreth.

Blegtorët paraqitën shkurtimisht mënyrën se si ata organizojnë kullotën e tufës së tyre dhe ngritën disa problematika rreth përdorimit të këtyre kullotave. Shqetësimet më të rëndësishme të tyre ishin:

- Vështirësitë për tu përshtatur me ndryshimet klimatike që kanë efekte mbi burimet foragjere dhe shëndetin e kafshëve ;
- Mungesa e burimeve ujore në disa zona, gjë që ul mundësinë e largimit nga fshati në mënyrë të veçantë gjatë verës ;
- Lidhja midis cilësisë së burimeve foragjere dhe cilësisë së veçantë të produkteve (qumësht, dhe mish);
- Dëshira për të zgjeruar tregjet e shitjes së mishit me tregje të reja më interesante dhe pse jo drejt eksportit
- Dëshira për të jetuar në mënyrë më të qëndrueshme, por duke ruajtur cilësinë aktuale të jetës, këtë organizim familjar, këtë zanat në kontakt me blegtorinë dhe natyrën;
- Vëzhgimi se hapësirat po mbyllen si pasojë e një ulje globale të numrit të blegtorisë në Has;
- Ndotja e kullotave në afërsi të minierave të kromit (që janë më të përdorurat).

U iniciua një diskutim për nisjen e një procesi të nxjerrjes në treg të produkteve që kanë një markë Tregues gjeografik (TGj) për mishin e kecit të zonës së Hasit.

Në këtë javë në Has u zhvillua diagnostika në dy fshatra të pllajës karstike, Cahan dhe Mujaj, ku u kryhen intervista me 3 blegtorë të cilët jetonin në tre lagje të ndryshme (1 në Cahan dhe 2 në Mujaj). Kjo përzgjedhje na mundëson që të kemi një pamje më të plotë të zonave të përdorura nga blegtorët: në Cahan kullota në malin Pashtrik, pra zona të hapura, dhe në Mujaj zona pyjore pjesë e masivit pyjor të pllajës karstike. Më e mira do të ishte të intervistohesh maksimumi i blegtorëve që banojnë në secilën prej lagjeve dhe që mbarështrajnë tipe të ndryshme blegtorie (të leshta dhe gjedh), por koha ishte e kufizuar ndaj edhe u vendos që të kryheshin vetëm tre intervista të thelluara me blegtorët e dhisë së Hasit.

Objektivat

- Njohja e zonës së studimit,
- Të kuptojmë organizimin e hapësirës dhe kufizimet e saj.

Dokumentet e nevojshme

Fotografi satelitore, harta (në Shqipëri Bashki, apo shërbimet pyjore të rretheve që kanë plane administrimi, dhe harta të mbulesës bimore/ pyjore, në shkallë fshati apo komune. Sigurimi i tyre nuk është domosdoshmërisht e lehtë.)

Organizimi

Kjo etapë është e domosdoshme për të gjithë pjesëtarët e diagnostikës që nuk e njohin zonën e studimit. Bëhet fjalë për të shëtitur masivin duke hetuar vendndodhjen e elementëve të peizazhit, të natyrës apo antropogjene: fshatrat, zonat e kullotave, masivet e pyetjeve, zonat e kultivuara, etj. Kjo mundëson krijimin e një ideje mbi relievin, tipin e tokës dhe të vegjetacionit që përbëjnë këtë masiv, dhe të sqarojmë mënyrën e përdorimit të tyre në të shkuarën dhe në të tashmen. Përgjatë të gjithë kësaj etape, informacioni mund të plotësohet me fotografi, të plotësohen me informacione hartat, të skicohen apo të të skematizohen vëzhgimet e kryera. Nuk duhet që të hezitohet ndryshimi i fushë pamjeve, të vendosemi në pika gjeografike të larta për të pasur një fushëpamje tërësore të peizazhit.

Shembull: Vëzhgimi i peizazhit në Cahan

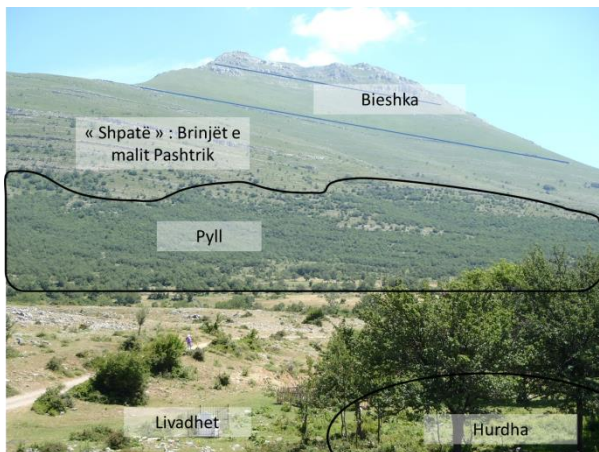
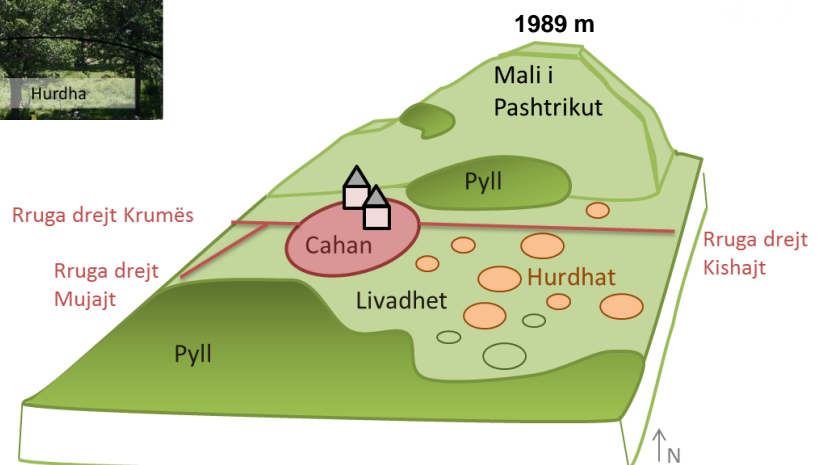


Foto dhe skema që ilustron organizimin e peizazhit në Cahan



Etapa 3-të Kuptimi përgjithshëm i lagjes

Objektivat

- Të kuptojë organizimin e territorit të lagjes dhe sistemin saj pastoral: si janë marrë vendimet, cilat janë lidhjet midis blegtorëve;
- Të kuptojë organizimin hapësinor të lagjes: të përcaktojmë kufinj të dhe njësitë e ndryshme të administrimit tipi dhe madhësia e tufës, sezonaliteti etj.;
- Të identifikojë problematikat dhe çështjet që dalin nga përdorimi i hapësirës pastorale.

Organizimi

Objektivi është bashkimi i një numri maksimal të anëtarëve të lagjes për të pasur një pamje sa më complete që të jetë e mundur rreth përdorimit të hapësirës pastorale. Intervista organizohet si një diskutim ku secili prej pjesëmarrësve mund të shprehet. Interesi i një takimi kolektiv qëndron në identifikimin e elementëve të përbashkët të analizës, apo në të kundërt në ato të cilët hapin debat apo për të cilat ka një interpretim të ndryshëm (p.sh. koha e shfrytëzimit, kufizimet, por edhe “traditat” etj.).

- Përcaktimi në një fotografi ajrore (ose në mungesë në një hartë) i kufijve lagjes duke ia lënë njërit prej anëtarëve të lagjes ta skicojë vetë.

- Përcaktimi i numrit të blegtorëve që përdorin këtë hapësirë si edhe madhësia e tufës së tyre (duke përfshirë edhe njëhundrakët).

- Diskutim i përbashkët dhe përcaktimi në hartë/fotografi i zonave të ndryshme të përdorimit të hapësirës pastorale (njësitë e administrimit), në funksion të tipit të kafshëve që kullosin, dhe sezoni në të cilin përdoren. Të shënohen termat e përdorur për ti përshkruar (në këtë rast mund të përdoren grupi i fotografive (në shtojcën 4) si material mbështetës për të përcaktuar se për çfarë zone bëhet fjalë).

- Vlerësimi i cilësisë së secilës prej zonave në funksion të prodhimit foragjer.

- Nxjerrja në pah e problematikave që kanë të bëjnë me përdorimin e hapësirës pastorale në përgjithësi apo në mënyrë të veçantë për disa zona.

Banorët e Cahanit duke vizatuar në një fotografi ajrore kufijtë e fshatit të tyre



Shembull : Organizimi i hapësirës pastorale në lagjen Cahan

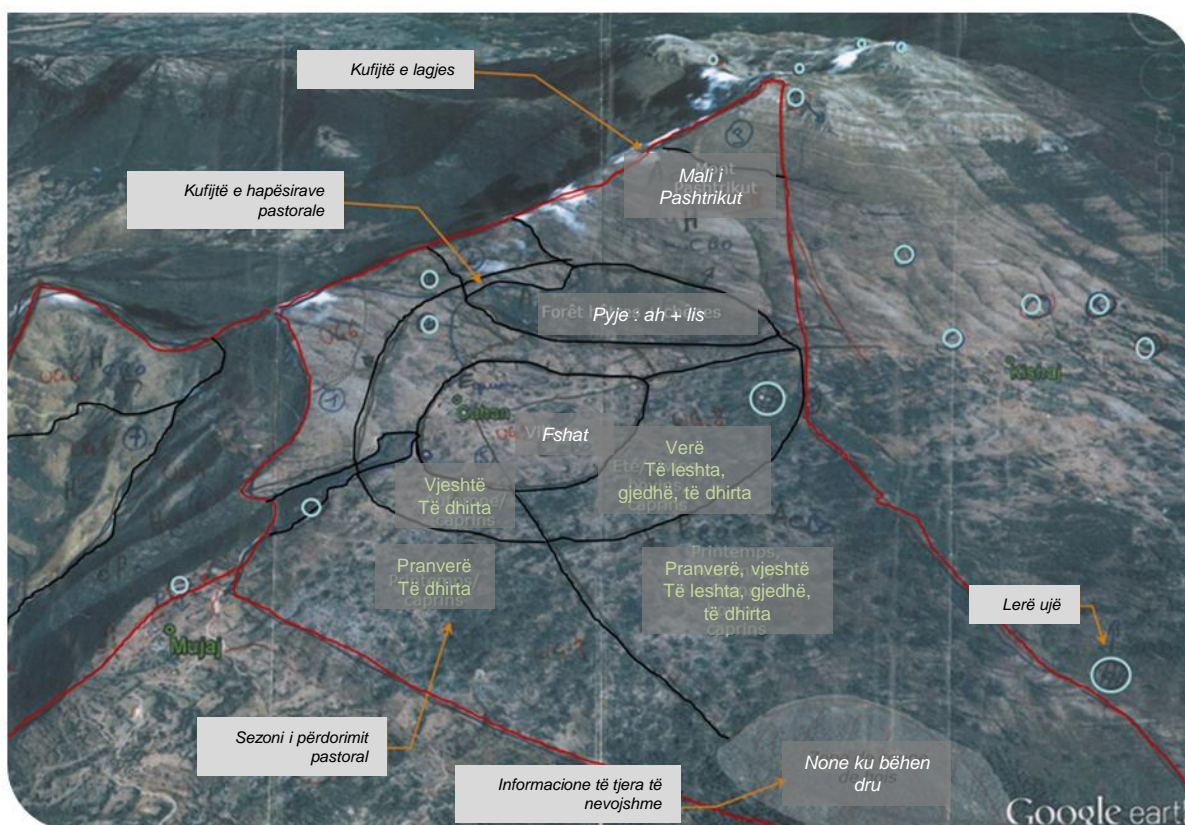
Në fshatin Cahan ka vetëm një lagje. Kufijtë e lagjes përrupthen me kufijtë e fshatit. Por kur ne analizojmë kuptimin e këtyre kufijve, shohim se ato janë mbi të gjitha administrative : ndodh që kopetë e fshatit Kishaj (fshati fqinj) të vijnë në kullotat e malit Pashtik në territorin e Cahanit (dhe e kundërta).

Duke përjashtuar lëndinat të cilat janë private, territori i lagjes përdoret si kullotë kolektive, ndërsa është individuale për kositje bari.

Cahani ka 15 familje. Vetëm një blegtor ka një tufë të madhe (110 kokë). Familje e tjera kanë kope delesh dhe disa dhi.

Numri i kafshëve në fshat është: 150 gjedh, 300 të leshta, 200 të dhirta, 10 kuaj, 6 gomerë.

Mënyra e ruajtjes së kopesë e përdorur për të leshtat dhe disa gjedhë në Cahan : blegtorët bashkojnë kopetë e tyre për ti ruajtur me radhë.



Fotografi ajrore me shënime plotësuese e hapësirës territoriale të Cahanit

Problemet e dala gjatë diskutimit me banorët e lagjes:

- Ka një tendencë zaptimi i hapësirës së disa hurdhave dhe kullotave nga vegjetacioni i lartë. Ndonjëherë kjo ngre probleme sepse burimet pastorale ulen;
- Ekziston një dëshirë e përbashkët për të ruajtur pyllin e ahut dhe lisit për të bërë dru. Por kjo hapësirë përdoret për kullotë gjë që kufizon regjenerimin e pemëve. Anëtarët e lagjes shqetësohen se si këto dy objektiva mund të përrupthen me njëri-tjetrin.

Objektivat

- Realizimi i një liste të praktikave të kullosjes, dhe perceptimi i blegtorit për kullotat e përdorura,
- Përshkrimi dhe identifikimi i karakteristikave të strukturës së fermës, objektivat e prodhimit dhe të administrimit të kullotës,
- Përcaktimi i nivelit të autonomisë ushqimore të blegtorisë ofruar nga zonat pastorale,
- Identifikimi i karakteristikave dhe kuptimi i vështirësive që hasin blegtorët në administrimin e zonave si edhe mundësitë e kundërveprimit.

Mjetet mbështetëse të nevojshme

Fotografi ajrore apo harta, për të përcaktuar kufijtë e ndikimit territorial të fermës. Skica e intervistës (shtojca 4).

Organizimi

Zhvillimi i kësaj faze bazohet në skicën e intervistës që gjendet në shtojcë. Me qëllim që përgjigjet të jenë sa më të plota, dhe të detajuara, është e rëndësishme që kjo intervistë të kryhet në formën e bashkëbisedimit dhe jo si një sekuençë pyetjesh të mbyllura.



F. Lerin

Diskutim rreth praktikave blegtorale të fermerit Arben Cahani

Përgatitja e kopesë së të leshtave



F. Lerin

Autonomia ushqimore : pjesa e ushqimit e prodhuar nga ferma në totalin e ushqimeve të konsumuara nga blegtoria. Ajo mat nivelin e pavarësisë së fermës në ushqimin blegtoral.

Objektivi

Përcaktimi një “profili pastoral” në të cilin identifikohen elementët kryesorë (mbarrsja, shkëputja), zonat e përdorura nga tufa dhe burimet për të cilat kanë nevojë.

Organizimi

Kjo analizë bën ndërthurjen e informacioneve mbi kafshët (niveli psikologjik, vendosja në tufa, etj), me elementët e burimeve të përdorura (natyra, periudha dhe mënyra e përdorimit), dhe ushqimet shtesë dhe të tjera informacione që na lejojnë që të kuptojmë zgjedhjet e blegtorit. Një fotografi ajrore e territorit të lagjes na mundëson të përcaktojmë më me lehtësi njësitë e administrimit (shih etapën 3).

1. Identifikojmë elementët zooteknike të kopesë (mbarrsja, barra, tharja etj.) aktivitetet e kopesë (seleksionimi, zëvendësimi i efektivit) që bëjnë të mundur analizën e zhvillimit dhe nevojave të kafshëve.

2. Identifikojmë periudhat e përdorimit të godinave apo të kullotave dhe të njërive të administrimit (NjA) në fjalë. (NjA mundet që të jenë pak të ndryshme nga ato që janë përcaktuar në takimin me lagjen. Kufijtë mundet që të saktësohen me blegtorin në funksion të përdorimit që i bën ky i fundit zonës pastorale në fjalë.

3. Identifikojmë karakteristikat e bimësisë së çdo njësie administrimi si edhe nivelin e burimeve të nevojshme. Të tregojnë kriteret e hyrjes dhe daljes për çdo ndryshim të njësisë së administrimit.

4. Të identifikojmë pjesën shtesë të foragjereve dhe koncentrateve që i jepen blegtorisë (periudha, tipi i ushqimit dhe sasia për çdo kafshë)

Shembull: Profili pastoral i kopesë së dhive për një blegtor në Mujaj

TUFA 1 (225 DHI)

| Muaji | Janar | Shkurt | Mars | Prill | Maj | Qershor | Korrik | Gusht | Shtator | Tetor | Nëntor | Dhjetor |
|---|-------|--------|------|-------|-----|---------|--------|-------|---------|-------|--------|---------|
| Kriteret Zooteknike (ndërzimi, mbarrsja, laktacioni, tharja, shkëputja, shitja etj.) | | | | | | | | | | | | |
| Burimet e përdorura | | PULL | | | | | | | | | | PULL |
| Jashtë? Stallor? Miks? | | | | | | | | | | | | |
| Vëzhgime: Koha e kullosjes/ ditë Kriteret e hyrjes/daljes Burimet e nevojshme Koncentrat: tipi, sasia, grupietj. | | | | | | | | | | | | |
| | | | | | | | | | | | | |

Handwritten notes on the table:

- BEIJA** (dotted line from March to April)
- SHITJA E KEÇAVE** (dotted line from May to June)
- USHQIM ME QUMESHT** (dotted line from April to August)
- MJELJE** (dotted line from July to September)
- MBËRRIMI** (dotted line from October to December)
- KULLOTE** (written in the May-June period)
- KONSUMI SHKURRËSH** (written in the July-September period)
- KONSUMI KUR USHQEHET ME GJETHË** (written in the October-December period)
- BAR** (written in the July-September period)
- MENGJES: DHI + KEÇA PASËITE: VETEM DHI** (written in the July-September period)
- 200GR NËTRIPA / 100GR DARRA / 100GR MUKJ PAS PËLLJES** (written at the bottom)

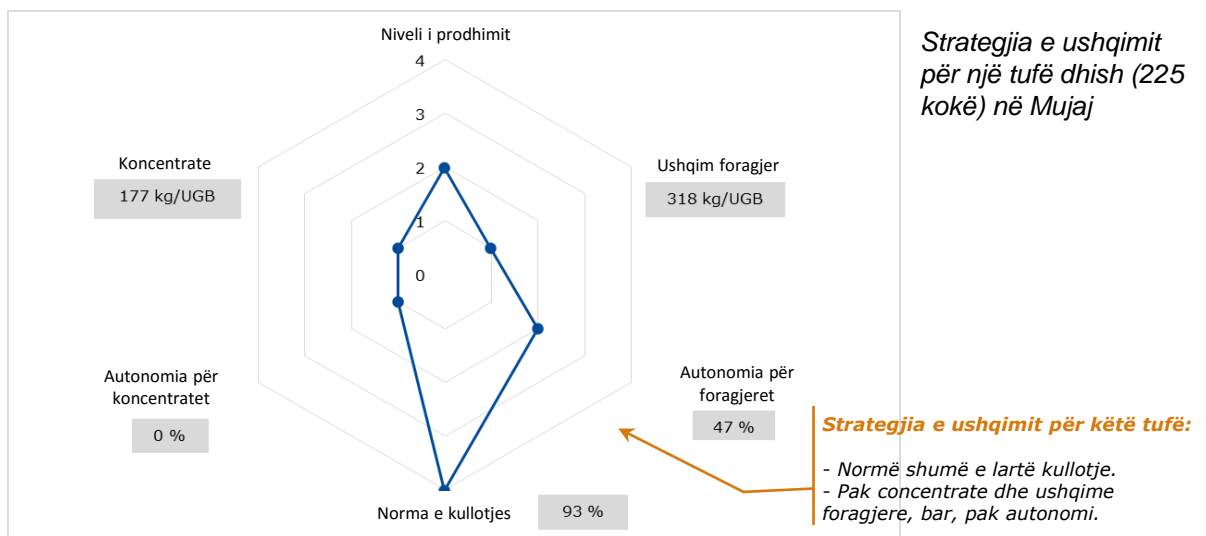
Radari i strategjisë së ushqimit

Sipas të dhënave të mbledhura gjatë intervistave, është e mundur që të prodhohen grafikë që shërbejnë për të mbështetur interpretimin e rezultateve.

Radarët e strategjisë së ushqimit, mundësojnë për shembull, të bëhet një krahasim i situatave midis fermave (të të njëjtit produkt apo që ndodhen në të njëjtin territor), por gjithashtu që të ndjekin diferencat vit pas viti të të njëjtës fermë. Ato karakterizojnë strategjinë e fermës nëpërmjet 6 aksesh që marrin vlera nga 1 në 4 (ku 1 është dobët dhe 4 është fort):

- Niveli i prodhimit. (Si fillim është e rëndësishme të vendosim një lidhje me referencat lokale. Këtu meqë bëhet fjalë për prodhimin e mishit të kecit, ne kemi konsideruar si të rëndësishëm numrin e kecape/ dhi barrëse. Por nga ana tjetër duke mos pasur referenca lokale, ne kemi nxjerrë treguesit duke u mbështetur në sistemet mesdhetare të deleve për mish);
- Sasia e ushqimeve (forragjere, bar) të shpërndara për Njësi Blegtorale ;
- Niveli i autonomisë për ushqimet (forragjere, bar);
- Niveli i koncentrateve (drithra dhe/ose ushqime të tjera për Njësi blegtorale);
- Niveli i autonomisë për koncentratet;
- Norma e kullotjes.

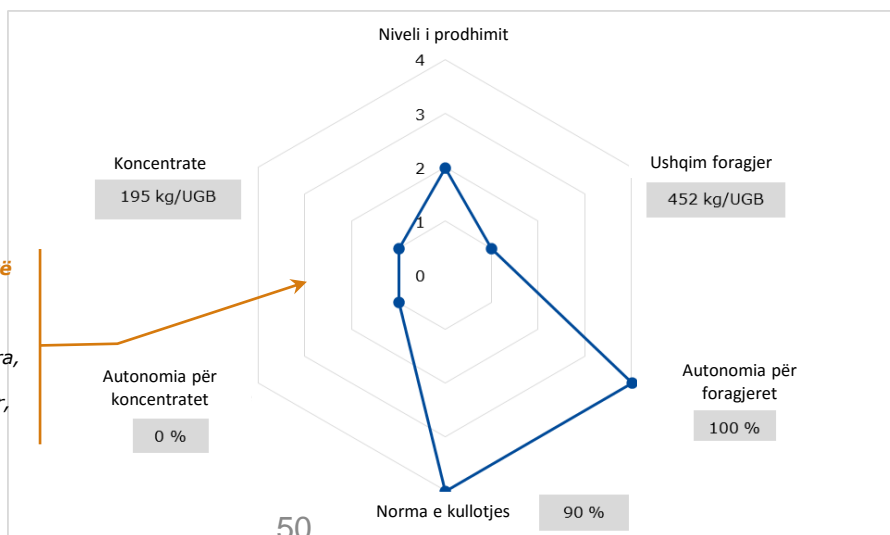
Shembull: dy “radarë” që paraqesin blegtorët e Hasit



Strategjia e ushqimit të një tufe dhish (110 kokë) në Cahan

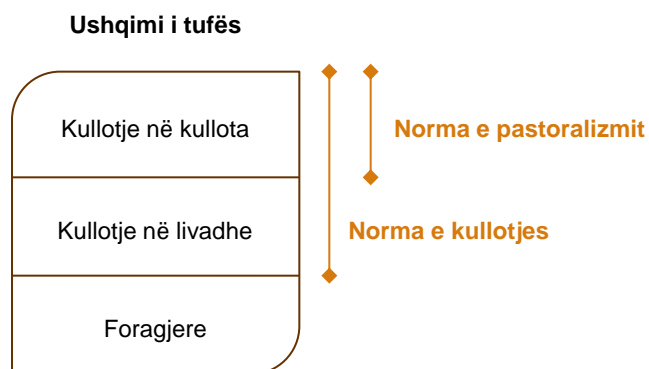
Strategjia e ushqimit për këtë tufë:

- Normë shumë e lartë kullotje,
- Koncentratet : Pak të përdorura, autonomi e ulët,
- Foragjere/ bar : pak i përdorur, por autonomi e lartë.



Norma e pastoralizmit : pjesa e kullotës e përdorur në ushqimin e tufës.

Norma e kullotjes : pjesa e kullotës (lëndina) në ushqimin e tufës.



NjB (Njësia blegtorale) : Njësi matëse e përdorur për të krahasuar apo unifikuar kafshët blegtorale të barngrënëse të specieve apo kategorive të ndryshme në funksion të konsumit të barit, foragjereve që ata kanë. Me përkufizim 1 NjB është një lope qumështi me masë 600 kg, që konsumon 4750 kg lëndë të thatë / vit (burimi *Agreste dhe INOSYS-Réseaux d'Élevage*). Koeficientët për specie e tjera janë ndërtuar duke u bazuar në ushqimin e tyre: një dhi është 0.17 NjB.



A. Garnier

Bari i cili çon delet e tij në një pikë uji në Cahan (Has, Shqipëri)

Objektivat

- Të kuptohen ndërveprimet midis sistemeve të prodhimit dhe gjendjes së burimeve natyrore.

Shkalla e njësisë së Administrimit (NjA) :

- Të identifikojë tendencat kryesore të kullotave në NjA e ndryshme,
- Të krijojë një lidhje midis kullotës dhe dinamikës së mjedisit,
- Të përcaktojë problemet kryesore ekologjike dhe pastorale të fermës,
- Të ndajë vëzgamet e para me fermerin.

Shkalla e skicave të bimësisë :

- Të saktësojë diagnostikën në disa NjA që kanë interes të veçantë (keqfunksionime, objektiva të veçanta etj.) duke u mbështur në kriteret përshkruese (gjendja, funksionimi, potenciali i mjedisit etj.),
- Të diskutohen rezultatet e para të nxjerra në shkallën e skicave të bimësisë.

Mjetet mbështetëse të nevojshme

Fishat e pëshkrimit të kullotës, diagnostika ekologjiko – pastorale në shkallë NjA dhe në shkallë skice të bimësisë (shih aneksin 4).

Organizimi

Rezultatet janë marrë nga përpunimi i një grupi treguesish që janë analizuar në njësitë e të dy shkallëve:

- Njësia e administrimit si një e tërë,
- Skicat e bimësisë në kuadër të njësisë së administrimit.

1. Vizita e parë e terrenit me blegtorin (dhe/ose bariun nëse nuk janë i njëjti person), shërben për të identifikuar tendencat kryesore në njësinë e administrimit. Objektivi për secilën NjA është hetimi i kullotës aktuale, dhe mirëmbajtja e mbulesës bimore nga kopetë, të identifikojë dhe të kuptojë problemet aktuale të administrimit, dhe të identifikojë pritshmërinë e fermerëve, me qëllim që të përftohet një pamje e përgjithshme e çështjeve ekologjike dhe pastorale në këto NjA.

2. Shkëmbimi i këtyre informacioneve me anëtarët e tjerë të treshes për të parë mundësinë e përmirësimit të praktikave në disa NjA.

3. Hapi i dytë në këto NjA është saktësimi i diagnostikës në nivel skicash të bimësisë.

4. Sinteza për çdo NjA të analizuar duke përdorur informacionet e grumbulluara në nivel të skicave të bimësisë.

Diagnostika mund të shërbejë me rezultatet dhe perspektivat që ofron, si një mbështetje në bashkëbisedimin midis ekspertëve dhe blegtorëve, për sa i përket ndryshimeve eventuale, ndryshimet apo ruajtjen e praktikave aktuale.

(Kjo mënyrë e zhvillimit të diagnostikës nuk është e vetmja. Është e këshillueshme që të adaptohet rast pas rasti sipas situatave reale.)

Kriteret që duhet të kihen parasysh në terren

Një grup me kriteret të thjeshta dhe funksionale na lejon që të karakterizojmë secilën prej skicave të bimësisë. Këto kriteret mundën që të përdoren nga të gjithë ekspertët dhe blegtorët.

Kriteret e përshkrimit të burimeve pastorale

- **Habitatet natyrore prezente, produktiviteti dhe atraktiviteti** : Vlerësimi i burimit pastoral të disponueshëm në sasi dhe cilësi.



Shembulli i skicës së bimësisë në këmbët e Malit Pashtrik :

- Mbulimi me bar : 60%
- Graminace : pak prodhueses (Festuca ovina)
- Leguminoze barishtore : mesatarisht të shijshme
- Drurë të ngrënshme dhe të përdorshme : pak
- Mundësia e shfrytëzimit të frutave të ngrënshme : po (lende, luleshtrydhe, fruta të egra)
- Specie bimore me ripërtëritje të mirë: lamiaceae, Sanguisorba minor, Festuca glauca, Festuca ovina, aretemisia.

- **Lehtësia e përdorimit (ripërtëritja, efekti i hijes)**: Aftësia për të zgjatur periudhat në të cilat burimi foragjer është i disponueshëm. Për shembull, disa specie kanë më shumë interes sepse kanë një prodhim të shtyrë në pranverë apo në fund të sezonit, siç janë disa kultura barishtore që mbeten të gjelbërta në fund të verës, apo që ruhen të “freskëta” falë hijes së pemëve apo shkurreve.



Kullota në Mujaj

“Për mua ishte lehtësisht i dallueshëm ndikimi i dhive në kullotat e pllajës karstike. Ky është një burim shumë i rëndësishëm sepse bëhet fjalë për një burim drunor (dushk, ah, shkozë etj.) që mund të përdoren 8 në 12 muaj” Benjamin Sirot (CEN L-R)

- **Qarkullimi i tufës** : Ekzistenca e barrierave fizike, topografike, etj. që mund ta bëjnë të pamundur përdorimin e një burimi nga një tufë. Duhet pasur parasysh që “struktura” e një kullote që përbën pasurinë e një kullote, por prezenca e një specieje

Kriteret e gjendjes së ruajtjes së mjedisit

• **Speciet dëshmuese të keqfungsionimit (mbi-shfrytëzimi)** : Prezenca e specieve ruderales* dhe nitrofite* janë dëshmi e një toke me nivel të lartë ushqyesish (nivel i lartë plehërimi, kullasje e rëndësishme etj.). Është e rëndësishme që të të identifikojnë këto çrregullime sepse ato ndikojnë negativisht në burimet pastorale dhe nivelin e ruajtjes së mjedisit. !\ Kujdes, speciet e konsideruara si ruderales, në një zonë të hapur, mund të jenë pjesë e një habitati të kullotur në një zonë tjetër. Në këto raste analiza duhet të jetë e detajuar !

***Bimë ruderales**: bimë, që rritet dhe zhvillohet në mjedise të prishura, të çrregullta ose në vende të varfra.

***Speciet nitrofit**: lloj bimor, që rritet në tokë të pasur me azot.



B. Sirof

Ne mund të supozojmë që në këtë livadh, lopët kanë qëndruar për një kohë të gjatë dhe kanë lëshuar një sasi më të madhe plehu, derisa janë zhvilluar hithrat. Hithrat janë një bimë treguese e nivelit të lartë të lëndës organike shtazore në tokë.

- **Prezencë e tokës pa bimësi (mbi-shfrytëzim)** : Niveli shumë i lartë i konsumit të bimësisë barishtore në toka që janë vetvetiu pak produktive çon në shfaqjen në afatin e gjatë të zonave pa bimësi.



B. Sirof

Prania e tokës pa bimësi shoqërohet me shfaqjen e bimëve rrethore, të dy këta elementë tregojnë mbi kullotje.

- **Grumbullimi i biomasës mbetjeve (nën-shfrytëzim)** : Prania e mbetjeve tregon një shfrytëzim të ulët të bimësisë. Me mbetje do të kuptojmë barin i cili nuk konsumohet dhe thahet nga viti në vit.



F. Lerin

Këtu grumbullimi i mbetjeve ka krijuar një fole e cila favorizon zhvillimin e bimëve drunore.

Administrimi i dinamikës së drurëve

Të bashkojmë dinamikën e popullsisë së drurëve (të rritur dhe filiza) me ndikimin e kullosjes në këtë popullsi, na mundëson që të evidentojmë problematikat e mundshme që kanë të bëjnë me administrimin e drurëve dhe të përcaktojmë mundësitë e zgjidhjeve.

| DINAMIKA E DRURËVE | EFEKTI I KULLOSJES TEK DRURËT | | |
|---|---|---|----------------|
| | Nuk ka ndikim | Ndikim i ulët | Ndikim i lartë |
| Popullsi në zgjerim (nuk ka tharje ripërtëritje e rëndësishme) | Nuk administrohet dinamika e drurëve nga kullosja | Kullosje e ulët për të luftuar rritjen e drurëve | |
| Popullsi e stabilizuar (nuk ka tharje, ripërtëritje) apo (tharje dhe ripërtëritje e rëndësishme) | Popullsi e drurëve e stabilizuar apo në ulje, pa ndikim të blegtorisë | Kullosja ndikon në ruajtjen e mjedisit pa kthyer dinamikën e drurëve. | |
| Popullsi në regresion (tharje e rëndësishme, mungon ripërtëritje apo shumë e ulët) | | Kthimi i dinamikës së rritjes së drurëve provokuar ose forcuar nga kullosja | |



Dhitë në zonat me shkurre të fshatit Mujaj

Nëse duam që të hapim disa prej zonave të pllajës karstike që janë të mbyllura, ne mundemi që p.sh. të rrisim presionin e kullotjes duke drejtuar dhitë dhe duke kontrolluar që të kullotin për një kohë të gjatë.

Formulimi i i rekomandimeve

Nuk ekziston një zgjidhje e vetme që mund të apikohet në të gjithë situatat: rekomandimet që rrjedhin nga diagnostika duhet që të analizohet në çdo rast të veçantë, në funksion të kontekstit, të objektivave, dhe mundësive të blegtorëve.

Sipas rastit ne mund të parashikojmë të ruajmë, të ri hapim apo të mbajmë të mbyllur mjedisin. Gjithçka varet nga objektivi që duhet të arrihet në zonën në fjalë. Në këtë rast nuk bëhet fjalë që të favorizohen zonat e hapura apo zonat e mbyllura, por që të favorizohet një farë shumëllojshmërie kundrejt uniformitetit... Shumëllojshmëria e peizazhi dhe krijimi i formacioneve bimore në formën e mozaikut, janë ato që ruajnë biodiversitetin. Këto zgjedhje duhet të bëhen në mënyrë kolektive, sepse bëhet fjalë për hapësira, dhe burime pastorale të përbashkëta.

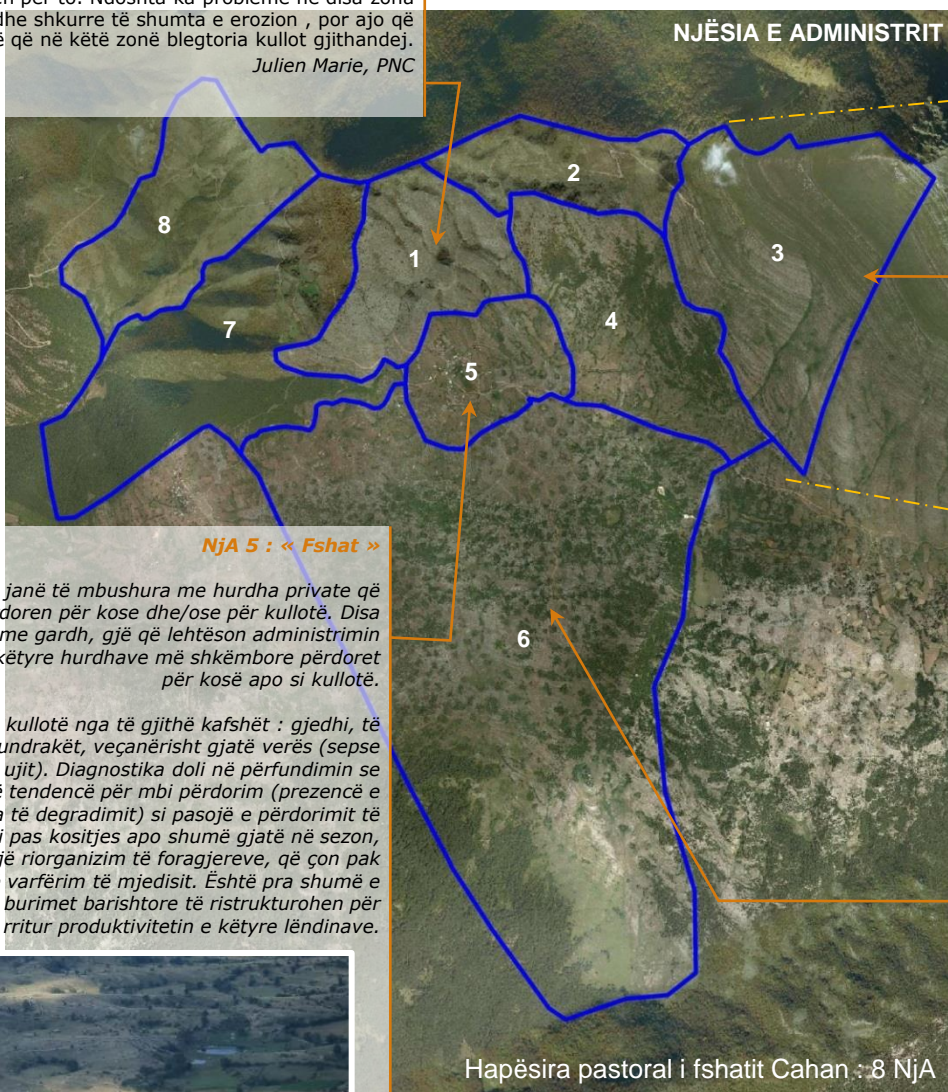
Shembull : Identifikim i shpejtë i problemeve të ngritura në NjA të lagjes të bërë nga një blegtor dhish (110 kokë) ë Cahan

NjA 1 : « Boka »

Kemi të bëjmë me një zonë të hapur në disa pika me shkurre, (trëndafilore, gjineshtra, pyje të vegjël). Është një zonë shumë interesante nga ana ekologjike dhe pastorale. Në të gjendet një shumëllojshmëri lulësh, pra një burim i shumëllojshëm duke përfshirë edhe shkurret.

A janë këto shkurre problem? Sipas blegtorit të dhive në Cahan, ajo nuk është problem sepse ai e përdor pak këtë zonë. "Nëse këto shkurre administrohen nga blegtorja, shkurret nuk janë një problem po në të kundërt ato janë një mundësi për burimin. Ajo që shohim në terren, është se nëse këto zona nuk janë mbyllur tërësisht, blegtorët vazhdojnë që të kujdesen për to. Ndoshta ka probleme në disa zona me pjerrësi të madhe, dhe shkurre të shumta e erozion , por ajo që ka rëndësi është që në këtë zonë blegtorja kullot gjithandej.

Julien Marie, PNC



NjA 5 : « Fshat »

Zonat përreth Cahanit, janë të mbushura me hurdhra private që kur nuk mbillen përdoren për kose dhe/ose për kullotë. Disa hurdhra janë të rrethuara me gardh, gjë që lehtëson administrimin e tyre. Hapësira midis këtyre hurdhave më shkëmbore përdoret për kosë apo si kullotë.

Kjo NjA përdoret si kullotë nga të gjithë kafshët : gjedhi, të leshta, të dhirta, njëthundrakët, veçanërisht gjatë verës (sepse është pranë burimeve të ujit). Diagnostika doli në përfundimin se në zonë ekziston një tendencë për mbi përdorim (prezencë e bimëve të egra, shenja të degradimit) si pasojë e përdorimit të hershëm të kullotës e deri pas kositjes apo shumë gjatë në sezon, duke mos lejuar kështu një riorganizim të foragjereve, që çon pak nga pak në një varfërim të mjedisit. Është pra shumë e rëndësishme që ti lemë burimet barishtore të ristrukturohen për të rritur produktivitetin e këtyre lëndinave.



Hapësira pastoral i fshatit Cahan : 8 NjA

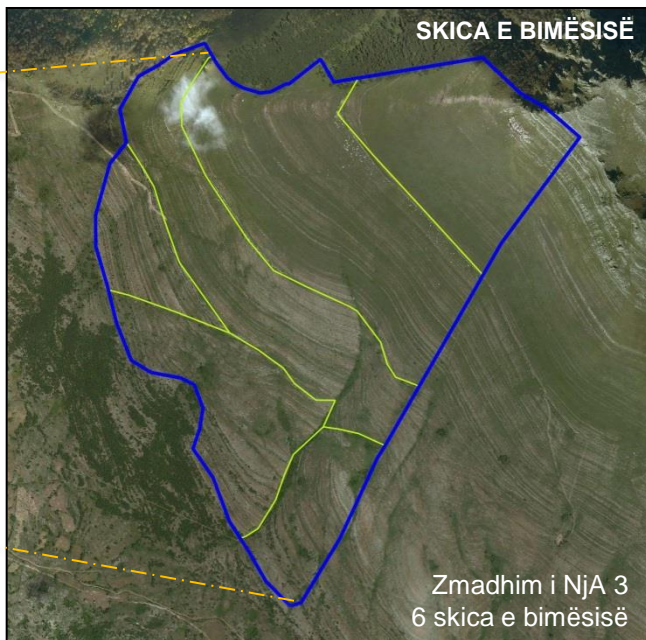
NjA 5 dhe 6: Për sa i përket këtyre dy NjM, ne mund të parashikojmë një transferim të presionit të zonave pranë fshatit (NjA 5) drejt zonave më të largëta (NjA 6). Të ulim presionin në hurdhat që përdoren më shumë seç duhet si kullotë dhe të drejtohet në hurdhat që po mbulohen nga shkurret, duke rritur kështu prodhimtarinë e përgjithshme të këtyre hurdhave.

NjA 3 : « Mali Pashtrik »

Mali Pashtrik paraqet një kullotë të veçantë që përdoret nga të leshta, gjedhi dhe të dhirtat për një periudhë të gjatë të vitit. Burimet pastorale janë të bollshme, të pasura, lehtësisht të përdorshme dhe bimësia është shumë e stabilizuar: Ka pak rrezik për mbi kullotje apo nën kullotje, sepse duke qenë një zonë e lartë mbi nivelin e detit, mbulesa barishtore malore është e stabilizuar. Megjithatë në malin Pashtrik këto barriera natyrore, (shkëmbinj, dallgëzime të relievit, etj.) përbëjnë pengesa: kafshët kalojnë nga një anë në tjetrën, duke krijuar zona që janë më pak të shfrytëzuara si, kullota që kanë filluar të mbuloen me shkurre.

Rekomandimet :

- Të drejtohen kafshët drejt këtyre zonave, dhe të lihen në këtë zone me qëllim që të rritet presioni mbi burimin,
- Diversifikojë pikat e rëndësishme dhe shtigjet për t'i arritur,
- Të mbetemi vigjilentë mbi dinamikën e mbylljes së mjedisit që çon në zhvillimin e shkurreve, dhe për nevojën për të ruajtur të hapur burimin dhe shtigjet falë një heqje manual të shkurreve.



Shpatet e luginës mbuluar me shkurre dhe pyje anësorë që përbëjnë pengesa për tufën

F. Lerin

NjA 6 : « Zona e hurdhave »

Kjo NjA është gjithashtu e mbushur me hurdha, por këto nuk janë private, dhe janë më pak të dukshme: ato janë më pak saktësisht të kufizuara, të parrethuara me gardhe dhe shumë shpesh janë duke u mbyllur (shkurre, pemë). Duke qenë më larg fshatit, ato përdoren më rrallë si kullotë dhe gjithashtu kositen më rrallë. Kur prodhohet bar në këto hurdha, rendimenti është më i ulët se sa rendimenti potencial (3-5 ton në vit). Mund të jetë me vlerë që të rihapen disa hurdha nëse është e nevojshme, me anë të përdorimit të tyre si kullota me qëllim mos mbylljen e tyre progresive në afatin e mesëm.



F. Lerin

Fillimi i ripyllëzimit natyror në kufinj të një hurdhe



F. Lerin

Pyllëzim total

Shembull i listës së bimëve në një skicë të bimësisë në një rudinë në Mujaj

Në rudinën mes një pylli ahu në Mujaj që ishte kositur e përdorur si kullotë më parë u krye një listë e bimëve që gjendeshin. U bë e mundur që në një sipërfaqe prej 25m² dhe për një kohë jo më shumë se 10 minuta, të identifikoheshin 37 specie. Kjo listë e bimëve nuk përfaqëson të gjithë bimët që ndodheshin në atë sipërfaqe në atë moment, por na lejon që të ilustrojmë nivelin e lartë të shumëllojshmërisë të bimëve në një pikë të caktuar (të klimës, ekspozimit ndaj diellit dhe lartësi).

Stachys officinalis - Sarusha Mjekësore
Prunella laciniata
Trifolium ochroleucon - Rushqyqe kuqalashë
Trifolium alpinum
Geranium sanguineum - Kamaroshe ngjyrë gjaku
Arrenatherum elatius - Tërshërë e lartë shumëvjeçare
Inula helenium - Aman
Populus tremula - Trungu i plepit
Plantago media - Bari Dejeve
Leucanthemum vulgare - Margaritë
Linum campanulatum
Hieracium pillosela - Kërnache me qime
Festuca cf. rubra
Danthonia decumbens
Teucrium montanum - Bari i gjallë
Sanguisorba minor - Sanguisorbë e vogël
Poa pratensis - Flokësi livadhor
Potentilla neumaniana - Zorrecë zvarranike
Doronic sp.
Genista sagittalis
Lotus sp. - Thuepulë
Lotus cf. corniculatus - Thuepulë
Centaurea montana - Kokoçeli i kaltër
Cirsium dissectum
Briza media - Thekra
Rinanthus minor
Carex sp. - Presje
Anthoxanthum odoratum - Pesta erëmirzë
Euphrasia viscosa



Margarita



B. Siroi

Lista në një rudinë

Në këtë rudinë, në zonat me ekspozim më të mirë që përfitojnë më shumë nxehtësi, gjenden specie mesdhetare që pasurojnë listën :

Carlina acanthifolia - Ushonjëza gjethedashtër
Thymus serpyllum - Zhumbricë
Artemisia sp. - Artemisia
Anthyllis sp. - Antilidë
Anthyllis vulneraria - Antilidë Plagëshëruese
Cirsium sp. - Gjembaç
Bupleurum baldense
Bromus erectus - Bartheq i ngritur

Kjo lëndinë malore ka një interes pastoral të qartë sepse ajo ka prodhimtari të lartë në krahasim me mjedise të tjera të zonës. Nga ana tjetër ajo ka një ripërtëritje më të ulët si edhe një interes ekologjik shumë të lartë si pasojë e pasurisë së bimëve dhe faunës (insekte, zogjtë etj.)

Objektivat

- Të kryhet bilanci i diagnostikës : konstatimi, pikat e forta dhe pikat e dobëta të praktikave blegtorale që zbatohen.
- Prezantimi i problemeve të vëzhguara për të nxitur një reflektim dhe një diskutim kolektiv rreth zgjidhjeve në shkallë kolektive (lagje, fshat, masiv), dhe individual rreth zgjidhjeve të mundëshme.
- Përpunimin në mënyrë të saktë i zhvillimeve/ndryshimeve të praktikave që duhet të aplikohen.

Organizimi

Bilanci duhet të bëhet në të gjitha shkallët. Në fund të çdo diagnostike, zhvillohet një bilanc me blegtorin, duke mundësuar parashikimet e tij për sa i përket vënies në jetë të një procesi këshillimi (shih etapën e 7-të). Më pas zhvillohet bilanci në shkallën më gjerë të mundshme siç janë lagja, fshati apo tërësia e fshatrave në një masiv, niveli në të cilin vendimet merren kolektivisht.

Në këtë fazë duhet të zhvillohet një diskutim kolektiv rreth temave dhe problematikave të ngritura me lagjen apo blegtorët. Ato duhet që së bashku të nxitin një reflektim rreth praktikave që duhet t'i japin përgjigje problemeve të hasura – duhet të jenë kompromis rreth objektivave individualë nga njëra anë dhe kolektivë nga ana tjetër.

Shembull I bilancit kolektiv: Mbledhja në Krumë (Has)

Në këtë rast, bilanci na lejon që niveli i analizës të jetë masivi, ai pllajës karstike, që shërben si mbështetje kolektive për treguesin gjeografik për mishin e kecit të Hasit.

Organizimi i një takimi në Krumë, mbledhi anëtarët e shoqatës së blegtorëve të të leshtave, 3 blegtorë midis të cilëve kanë marrë pjesë në diagnostikë.

Për mungesë kohe, paraqitja e bilancit për çdo blegtor u krye pjesërisht gjatë takimi. Në vend të këtyre prezantimeve u bë një diskutim kolektiv rreth problemeve të dala nga diagnostika. Elementët e këtij diskutimi paraqiten më poshtë.



Takimi i bilancit në Krumë

F. Lerin

Mbi përdorim i kullotës /mbulim nga shkurret

Lëndinat disa prej të cilave janë në hurdhë, përdoren si kullote, dhe ndonjëherë edhe për kosë. Ato kanë një interes ekologjik të spikatur. Gjatë diagnostikës, dolën në pah dy tendenca për sa i përket këtyre lëndinave: ato të cilat gjenden pranë fshatrave, kanë një presion të fortë mbi kullotën, dhe me largimin nga zonat e banuara, lëndinat kanë tendencën që të përdoren në nivelin e tyre optimal dhe të mbulojnë nga bimësia e lartë.

Çfarë mendoni ju ? A keni arritur ju në të njëjtin përfundim ?

“Ka më shumë presion në hurdhat që janë pranë fshatit, dhe shkojmë shumë më rrallë në hurdhat që janë më larg”

“Atje ka filluar të shfaqet bimësia e lartë në hurdha por edhe përreth hurdhave”

“Më parë kur kishte më shumë blegtori, zonat kishin më pak bimësi të lartë”.

A përbën bimësia e lartë problem për ju ?

“Do të doja që të kisha vetëm lëndina dhe jo shkurre apo pemë (bimë të larta)!”

“Por hija është gjithashtu e rëndësishme, dhe e dobishme për kafshët”

“Nën shfrytëzimi i zonës është problemi kryesor sepse lejon zhvillimin e bimëve të larta.

Por ne nuk jemi kundër bimëve të larta për sa kohë ka edhe zona të hapura”

Hurdhat e personave që kanë lënë zonat janë mbuluar nga bimësia e lartë... A përbëjnë çështjet e pronësisë së tokës pengesë për rihapjen e hurdhave? Për shembull në Francë, ata që mbeten në zonë zakonisht kanë mundësi përdorimi të tokave të atyre që kanë lënë zonën. A ndodh edhe këtu e njëjta gjë?

“Po pa asnjë problem ne mund të rihapim hurdhat e të tjerëve edhe pse ata janë larguar, ne mund t'i administrojmë dhe përdorim”.

Në këtë rast, ne mund të parashikojmë një rihapje të hurdhave që janë mbuluar me bimësi të lartë me anë të një presioni më të lartë të këtyre të fundit. Më tej këto hapësira mund t'i ruajmë të hapura duke çuar tufat në mënyrë të rregullt. Ruajtja e hapur e këtyre zonave është e rëndësishme në mënyrë të veçantë gjatë verës, sepse këto hurdha duke mos qenë të “mbyllura”, ato ofrojnë hije. Kjo do të lejonte gjithashtu edhe uljen e ngarkesës së kullotave pranë fshatit.

Megjithatë është distanca dhe mungesa e pikave të ujit që pergjithësisht shtrëngojnë tufën që të qëndrojnë në kufijtë e fshatit, duke kufizuar kullotjen e zonave më larg fshatit. Mundet që ndryshimi i disa prej kushteve si p.sh. përdorimi i pikave të ujit, të çojë në ndryshimin e praktikave blegtorale...

Intervista për burimet e ujit

Burimet e ujit luajnë një rol të rëndësishëm në preferencën e disa zonave ndaj disa të tjerave: ato përbëjnë një element struktural të hapësirës pastorale. Ne konstatojmë që në zonën e Hasit, burimet e ujit janë të shumta dhe të mirë shpërndara. Megjithatë, mirëmbajtja e tyre është problematike. Kur kafshët shtypin argjilën, fundi i rezervuarit thyhet.

Kush e ka përgjegjësinë për mirëmbajtjen e këtyre rezervuarëve ?

“Është përgjegjësia e atij që e përdor”... “Por nga ana tjetër i gjithë fshati i përdor” “Si mund të mirëmbajmë rezervuarët kur është shteti ai që duhet të financojë për mirëmbajtjen e tyre ndërkohë që ai nuk e bën?”

Përse të mos kryhet një mirëmbajtje e rezervuarëve kolektivisht si lagje apo si fshat?

“Rezervuarët e vegjël i përkasin të gjithë fshatit, si atij që ka tre lopë po ashtu edhe atij që ka një tufë të madhe të leshtash apo të dhirtash. Por janë fermerët e specializuar në blegtori dhe ata që kanë tufat më të mëdha që kanë edhe më shumë interes për të mirëmbajtur rezervuarët. Problemi qëndron se blegtorët e tjerë i përdorin por nuk duan që të pagujnë. Këtu kemi një problem”

“Ekzistojnë konflikte midis blegtorëve të të dhirtave, të të leshtave dhe atyre të gjedhit. Janë blegtorët e gjedhit ata të cilët anashkalojnë mirëmbajtjen e rezervuarëve. “Ka zona në Shqipëri ku lopët ruhen me bari, por në zonën tonë ne nuk i ruajmë”

“Unë e kam një zgjidhje! Nëse të gjithë blegtorët bashkohen dhe bëjnë një kërkesë pranë bashkisë apo komunës për ndërtimin apo mirëmbajtjen e rezervuarëve, ne mund ti mirëmbajmë vetë çdo vit. Por si fillim ne kemi nevojë për shumë investime për t'i rehabilituar. Unë mund të jem zëdhënës për t'i kërkuar bashkisë që të restaurojnë të gjithë rezervuarët. Pastaj është radha jonë për ti mirëmbajtur dhe mos i shkatërruar.”



Rezervuarë në Cahan

Në Cahan u rindërtua së fundmi një rezervuar. Blegtorët nuk e përdorin sepse rindërtimi ishte projektuar dhe realizuar keq (për shtresën plastike është përdorur një material i dobët dhe jo i përshtatshëm që shumë shpejt u shpua. Një blegtor tregon : “Ata bënë një ankand, por mendimi ynë nuk u mor... ata do të bënin më mirë sikur të na e jepnin ne shumën e investimit, dhe ne do të bënim diçka të vlefshme për tufat tona”

Lëndinat pyjet midis administrimit pyjor dhe përdorimit pastoral

Gjatë javës së diagnostikës, administrimi pyjor për drutë e zjarrit dhe lëndën e drurit në këto zona (që përdoren gjithashtu si kullota) nxiti një numër diskutimesh interesante...

Kullotat e dhive të Mujajit :

Këto zona - që gjenden midis pyjeve shumë të rrallë dhe lëndinave të mbyllura, - mund të quhen lëndina të dhive sepse janë dhëmbët e këtyre të fundit që kanë formuar peizazhin.



Kullotë e përdorur për dhitë

B. Siro

Ky tip kullotash ndodhet larg fshatit, atje ku toka është më thellë. Me prani të madhe bimësh të larta, këto mjedise paraqesin interes të madh pastoral sepse drurët përbëjnë një burim të rëndësishëm për dhitë. Kalimi i dhive gjithashtu mundëson lënie e këtyre zonave të lira që çon në zhvillimin e një shumëllojshmërie të bimëve barishtore. Por këto zona mbyllen shumë shpejt nëse tufat nuk drejtohen për të kullotur me një denduri të madhe. Në Mujaj, zona vazhdon që të jetë e hapur edhe si pasojë e prerjes së degëve për foragjere.

Pylli i ahut në Mujaj :

Pylli i ahut në Mujaj (pemë të vjetra në një tokë gëlqerore), paraqet një vlerë të vërtetë ekologjike. Në nivel europian, pyjet e ahut të këtij tipi janë në zvogëlim. Vlerësimi i ndikimit të kullotës mbi drurët, doli në përfundim që kalimi i dhive nuk ndikon në regjenerimin e pyllit. Duke qenë se burimet pastorale janë relativisht të pakta, dhitë bëjnë një kalim të shpejtë dhe të lehtë, duke konsumuar disa ferra, në fund të dimrit. Ky pyll ka një numër të madh pemësh me një rigjenerim të fuqishëm dhe pemë të reja ahu dhe lisi. Pra në këtë pyll ahu ka një ekuilibër të mirë midis përdorimit pastoral dhe miradministrimit pyjor. Asnjëri prej tyre nuk prek tjetrin.

Rudinat e vogla që ndodhen në këtë pyll, luajnë një rol të rëndësishëm sepse lejojnë hyrjen e dritës, por duke ruajtur një mjedis pyjor, dhe çojnë në zhvillimin e një vegetacioni bimor dhe shkurresh që mund të përdoret si kullotë.



B. Siro

Pyjet e Cahanit (NjA4) :

I shkatërruar përgjatë periudhës komuniste, ky pyll ka filluar që të zhvillohen. Aktualisht blegtorët shqetësohen: si mundet që të ruajmë mjedisin pyjor duke ruajtur burimin pastoral?

Janë të paktë konfliktet në përdorimin e burimit. Pylli i Cahanit është ndarë midis anëtarëve të lagjes për të prerë drutë e zjarrit, ndërsa përdorja si kullotë është e lejuar për të gjithë në të gjithë sipërfaqen. Por në pjesën më të madhe të rasteve ato që presin durin janë vetë blegtorët. Problematika është pra e njëjtë për të gjithë.

Si mund të bashkërendojmë prodhimin e lëndës drusore me burimet foragjere ?

Pemët e këtij pylli (kryesisht ah dhe lis), duket se kanë një zhvillim të sigurt. Gjethet priten për foragjere për blegtorinë, ato konsumohen gjithashtu edhe në kullotë. Por përgjithësisht duket se pyjet nuk ndikohen negativisht.

Në zonat në të cilat po bllokohen, mund të krijohen shtigje që të mundësojnë përdorimin e zonës si kullotë, sepse është një burim lehtësisht i përdorshëm dhe në sasi të madhe.

Pra është e rëndësishme që të ruhet ekuilibri midis rigjenerimit dhe rritjes së pemëve (administrimi pyjor) dhe burimeve foragjere ekzistuese (administrim pastoral). Kombinimi i të dyjave këtyre aktiviteteve përbën të ashtuquajturin “administrim silvopastoral”, që do të ishte më i frytshëm nëse do të organizohej më mirë- në mënyrë kolektive: të përzgjidheshin pemët që do të ruhen ato që duhet të priten, periudha dhe vendi që duhet të përdoret si kullotë etj.

Rasti i pyjeve që kanë shumëllojshmëri të lartë :

Pyjet e tjera, që ndodhen më larg fshatit Mujaj, mbartin një burim të rëndësishëm pastoral, por disa zona po mbyllen, edhe pse burimet pastorale në to janë të shumta. Një prej blegtorëve të fshatit Mujaj, nënvizoi faktin se “*po bëhet gjithmonë e më vështirë për blegtorët që të përdorin ato kullota*”.

“Është gjithashtu detyra jonë, që kur kalojmë në këto zona dhe shohim që këto po mbyllen, të marrim sëpatën dhe të presim degët që rriten shumë” (diskutimi i një blegtori gjatë një takimi në Krumë).

Duke qenë se për këtë blegtor njëri prej objektivave të tij është rritja e numrit të dhive, mund të ndodhë që me kalimin e kohës, ai të rrisë presionin pastoral në këtë zonë, duke mundësuar kështu përdorimin më të mirë të këtij pylli të pasur në burime pastorale.

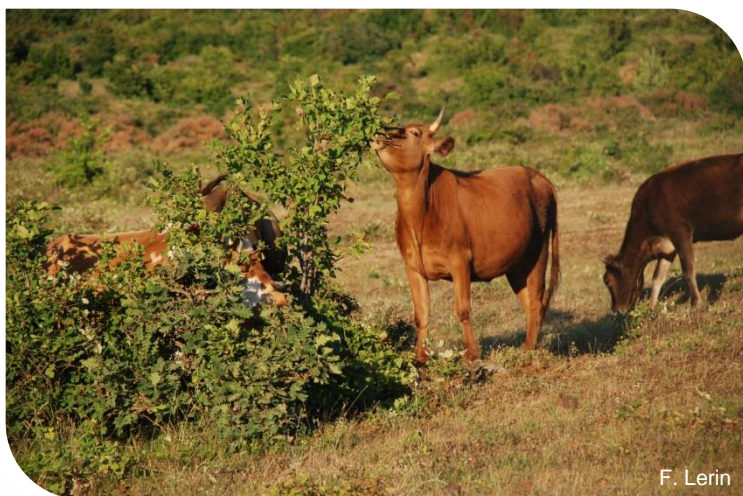
Njohuritë dhe dijet e blegtorëve, një pasuri që duhet të ruhet

Ekipi i diagnostikës vuri re nivelin e lartë të njohurive, dijeve dhe teknikave që zotërojnë blegtorët. Ata njohin shumë mirë çdo bimë të konsumuar, sipas kafshëve dhe periudhave.

Shpendra p.sh. lulet dhe gjethet e të cilës janë shumë toksike, është një bimë e cila përdoret gjerësisht në mjekësinë popullore jugosllave në toksikologjinë parandaluese apo kurative tek njerëzit dhe kafshët. Por përdorimi i shpeshtë i kësaj bime është rralluar në Ballkan si pasojë e shfaqjes së mjekimeve të reja në fund të shekullit të XIX-të (Tucakov, 1959). Por megjithatë në Has, blegtorët e takuar, vazhdojnë që ta përdorin shpendrën e holluar për trajtimin e disa sëmundjeve në mënyrë të veçantë mastiteve. Është e rëndësishme që këto njohuri të vazhdojnë të ekzistojnë dhe të transmetohen nga një gjeneratë në një tjetër.

Rëndësia e ruajtjes së blegtorisë

Në Cahan si në Mujaj, njëhundralet (gomarët dhe kuajt) dhe pjesa më e madhe e gjedhit është në gjendje të lirë kryesisht në mënyrë ekstensive rreth fshatrave. Të leshtat dhe të dhirtat janë të ruajtura, por shpesh pak të drejtuara, ndërsa disa zona do të përfitonin më shumë nëse do të ushtrohej një presion më i lartë mbi disa kullota me qëllim që këto të mbeten të hapura.



Gjedhi në kullotë të lire

F. Lerin

Drejtimi i tufës së dhive në Has



B. Siro

Autonomia foragjere

Në pllajën karstike, autonomia foragjere është e lartë. Blihen pak foragjere dhe koncentrate në raport me nivelin total të konsumit të kafshëve. Duhet pasur parasysh se dhitë konsumojnë më pak kashtë se sa të leshtat apo gjedhi dhe që karakteristikat e zonës të drejtojnë në një specializim drejt të dhirtave.

Megjithatë kushtet e terrenit, klimës, (e thatë në verë, dhe e ftohtë në dimër, me ndryshime të rëndësishme), mungesa e sipërfaqeve bujqësore apo i mjeteve bujqësore, përbëjnë pengesa për prodhimin bujqësor në pllajën karstike. Pra megjithëse blegtorët kanë një autonomi foragjere pranë 100%, ato kanë pak mundësi për të vepruar në vitet e vështira. Kjo është e vërtetë veçanërisht në vitet në të cilat dimri është i gjatë dhe kur kafshët dalin pak në kullotë.

Një element i veçantë që u nënvizua gjatë diagnostikës ishte: në një fermë blegtorale të leshtash të studiuar, barra shtrihet në kohë dhe ndonjëherë deri në vjeshtë. Kjo bën të domosdoshëm ushqimin e kafshëve deri në pranverën e ardhshme. Grupimi i periudhës së riprodhimit në një periudhë më të shkurtër do të kufizonte periudhë e barrës, duke mos çuar në ofrimin e ushqimit shtesë për qengjat në dimër duke ulur kështu shpenzimet që lidhen me blerjen e ushqimeve shtesë.

Komplementariteti i kafshëve në pllajë, një mundësi për administrimin e mjedisit

Ndërsa të leshtat dhe gjedhi ushqehen kryesisht me bimë barishtore, të dhirtat, përdorin lehtësisht shkurret. Tipat e ndryshme të blegtorisë shfrytëzojnë tipe të ndryshme të bimësisë, dhe ajo që refuzohet nga një kafshë blegtorale, konsumohet nga një tjetër. Pra kemi të bëjmë me një komplementaritet midis tipeve të ndryshme të kafshëve blegtorale në administrimin e bimësisë.

Ky komplementaritet mundëson të kemi një nivel diversiteti në nivel pllaje (lëndina, zona të hapura, pyje etj.), dhe kjo shpesh përmirëson administrimin e këtyre sipërfaqeve: kullotja e bimëve barishtore është e plotë, zhvillimi i bimëve të larta është më shumë i kontrolluar etj.

Ka, pra një interes të fortë si pastoral dhe ekologjik për të ruajtur të treja kafshët blegtorale si në nivel NjA (administrim më i mirë, diversitet i specieve etj.) si edhe në shkallë masivi (diversitet i tipeve të mjedisit).

Pasuria e burimeve dhe biodiversitet i rëndësishëm

Konstatimi agro-ekologjik është i qartë dhe shumë pozitiv: biodiversiteti i pasur dhe spontan në pllajë dhe në malin e Pashtrikut optimizohet dhe ruhet nga blegtorët, njohuritë e tyre, praktikatat e tyre dhe një ndërvarësi e fortë midis njeriut dhe natyrës.

Studimi i skicave të bimësisë, na mundësoi që të nxjerrim në pah shumëllojshmërinë dhe cilësinë e disa burimeve pastorale:

- shumëllojshmëri e lartë e burimeve drunore (lis, ah, shkozë etj.), me një efekt të rëndësishëm hijeje dhe një përdorim të mundshëm të këtyre burimeve si në verë ashtu edhe në dimër
- prodhimtari shumë e lartë e lëndinave, në mënyrë të veçantë tek hurdhat, për kosë, dhe kullotë, në fund të pranverës me një raport mesatar për kokë.
- mbrojtje e kullotave nën pyje, të mbrojtura nga i ftohti dhe dimri,
- shumëllojshmëri e zonave natyrore të tipit të barit, me një pasuri për sa i përket bimëve aromatike, që jo vetëm janë tregues i cilësisë së burimit ushqimor dhe nxisin oreksin e kafshëve, por mund të ulin edhe nevojën për trajtime veterinarë.

Në pllajë, ne mund të konstatojmë që në mënyrë spontane ekziston një shumëllojshmëri habitatesh natyrore si pasojë e ekzistencës së mikroklimave, të ndryshimit të lartësisë, orientimit dhe ekspozimit ndaj diellit. Këtyre parametrave natyrorë i shtohen edhe ndryshimet antropike të shkuara dhe aktuale: njerëzit nëpërmjet praktikave të tyre rritin shumëllojshmërinë e peizazhit dhe bimësisë, duke krijuar kështu një mozaik natyror. Në pllajë, zonat natyrore janë të lidhura ngushtë njëra me tjetrën: ekzistojnë shumë lëndina në pyje, bar i thatë në rudina, zona të lagëta, shkurnaja, në hurdhat e kositura apo të mbjella etj. Kjo përbërje e shumëfishtë prodhon një numër kufijsh midis ekosistemeve që dihet se janë të favorshme për faunën dhe florën.

Lidhja 'njeri-natyrë' në këtë pllajë karstike është veçanërisht e evidente. Biodiversiteti i lartë i këtyre zonave është në sintoni me praktikatat e blegtorëve dhe familjeve të tyre dhe në marrëdhënie të ngushtë me natyrën: prerja e drurëve, kullotje, mbledhja e bimëve, kultivim dhe korrje të drithërave në sipërfaqe të kufizuara, shumëllojshmëri të tufave dhe racave, etj. Sigurisht kjo marrëdhënie e ngushtë vendoset vetvetiu si nevojë dhe jo si zgjedhje, dhe në asnjë rast nuk bëhet fjalë që të mbetet e ngurtësuar por që të ruhet në zhvillimin e saj....



F. Lerin

Ekotonet: Ekotonet janë tranzicionet ekologjike midis dy zonave të ndryshme të mbivendosura

Etapa 7-të Këshillimi

Objektivi :

- Rregullimi apo përmirësimi i praktikave pastorale,
- Të ruhet dinamika pozitive e punës së nisur me blegtorin,
- Të ndjekë zhvillimin e mjedisit.

Organizimi :

Në vazhdim të diagnostikës mund të nxitet, së bashku me blegtorin në nivel individual apo kolektiv, nisja e disa rregullimeve, përmirësimeve dhe/ose ruajtje e praktikave.

Ne mund të shohim mundësinë për tu rikthyer në terren, (për shembull në fund të sezonit të kullotës) për të vlerësuar efektin e ndryshimit të praktikave dhe për të bërë një bilanc me blegtorin. Nëse aplikohet një ndjekje e vazhdueshme e zhvillimit të një apo disa njësive të administrimit, do të ishte mirë që të riktheheshim në këto zona, duke u bazuar në skicën e bimësisë, dhe të bëjmë një analizë në bazë të treguesve të paraqitur në etapën e 5-të (shih faqen 53). Kështu është e mundur që të ndjekim në afatin e gjatë zhvillimin e praktikave dhe të dinamikës së zonave, me qëllim që të rregullojmë më mirë parashikimet.

Këshillimi duhet të bëhet në bazë të objektivave, nevojave të blegtorit dhe të kohës që ai ka në dispozicion.



Diskutimi i ekipit për të hartuar rekomandimet e administrimit agro-silvo-pastoral



Përfundime dhe Perspektiva

Diagnostika ekologjiko-pastorale që u organizua në muajin korrik 2015 në zonën e Hasit, përbën një eksperiencë fillestare për Shqipërinë. Duke pasur parasysh kohën e pakët që kishim në dispozicion, ajo (diagnostika) mund të paraqesë vetëm punë paraprake për një analizë pastorale, ekologjike dhe të zhvillimit rural, në përputhje me situatën në Shqipëri. Por megjithëse është një punë paraprake, rëndësia e saj është jashtë çdo dyshimi falë rezultateve të përfuara që tregojnë dobinë dhe përputhshmërinë e kësaj metode të ndërtuar në Francë dhe të “transferuara e përshtatur” gjatë këtij eksperimenti në pllajën e Hasit.

Nga tre pikat themelore të metodës: (1) një diagnostikë që kombinon njohuritë dhe metodat e një tresheje (natyralist, ekspert i blegtorisë dhe blegtor); (2) një analizë “skalare” e praktikave dhe e problemeve të pastoralizimit në një zonë të dhënë; (3) rekomandimet e bashkërenduara dhe ndjekja e vazhdueshme e vënies së tyre në jetë, vetëm ky objektivi i tretë mbeti në rastin tonë fillestar duke pasur parasysh se aplikimi i këtyre rekomandimeve nuk u bë në një kuadër institucional, që do të na mundësonte përcaktimin e saktë të tyre, dhe aprovimin e parashikimeve që do të mundësonte një këshillim afatgjatë të blegtorëve.

Megjithatë kjo eksperiencë na mundëson që të forcojmë kuadrin e problematikës praktike dhe njohëse të pastoralizimit në Shqipëri. Pavarësisht, kjo diagnostikë na ofroi argumente në favor të një politike bujqësore që do të merrte në konsideratë bujqësinë me “vlerë të lartë natyrore”. Analiza na paraqiti elementë që na çojnë drejt ndërtimit të skemave pjesëmarrëse mbështetëse të praktikave agro-ekologjike, që janë kaq të përhapura dhe kaq të nevojshme në zhvillimin rural të zonave malore (si vlerësimi ekonomik i produkteve që janë fryt i këtyre praktikave).

Eksperienca na lejoi gjithashtu të ndiqnim në punën tonë një proces i cili i bashkoi aktorët, bashkërendoi problemet e tyre dhe doli në zgjidhje të përbashkëta. Kështu punuam me blegtorët e të leshtave në Has rreth praktikave të tyre pastorale, përdorimit të mjedisit dhe burimeve foragjere.

Njohja – e mundësuar nga vetë diagnostika – e diturisë së tyre rreth territorit, përbëri për programin, përgjatë bashkërendimit të njohurive, një element vendimtar. Ajo na mundësoi që të integronim më mirë vektorin mjedisor në një proces mbështetje të një veprimi kolektiv ekzistues.

Kështu me rastin e takimit për dhënien e përfundimeve të diagnostikës ekologjiko-pastorale me blegtorët e mbledhur tek shoqata e tyre (me qëllim ndërtimin e një treguesi gjeografik mbi mishin e kecit të racës endemike të Hasit), ne arritëm të konstatojmë se sa mirë i njihnin blegtorët praktikën dhe si i bënë të vetat në mënyrë të vazhdueshme jo dimensionin mjedisor (sepse atë e njihnin !) por termit e këtij dimensionimi mjedisor në mbrojtje të interesave të tyre për të siguruar mbijetesën e aktivitetit të tyre.

Përshkrimi dhe integrimi i këtyre praktikave pastorale në “fletoren e detyrimeve” të treguesit gjeografik, mundësuan diskutime të forta dhe interesante midis blegtorëve për të përcaktuar kohën që duhet të kalohet në kullotë, periudhën e shkëputjes, tipin e ushqimeve shtesë etj. si edhe përcaktimin e lidhjes midis produktit dhe karakteristikave të tij jo materiale të ekologjisë së peizazhit (pllajë me hurdhë, dhe Mali i Pashtrikut, pyje që kulloten...). Ato i treguan gjithashtu ekspertëve dhe personave përgjegjës rëndësinë dhe domosdoshmërinë e integritit të blegtorëve në procesin e prodhimit të njohurive dhe administrimit të hapësirave natyrore dhe prodhuese.

Kjo eksperiencë na ka përballur gjithashtu me objektivin e integritit të dimensionit agro-ekologjik në aktivitetet dhe programet e ardhshme në Shqipëri (në mënyrë të veçantë instrumentet europiane të para anëtarësimit (IPA) dhe në projektet e bashkëpunimit për zhvillimin apo ruajtjen e natyrës, të financuar nga organizatat ndërqeveritare apo të kooperimit dypalësh).

Zona e Hasit është në të njëjtën kohë një peizazh natyror i veçantë (për të përdorur të njëjtat terma si edhe konventa e peizazhit të Unescos apo Konventa Evropiane e Peizazhit) dhe një sistem agro-silvo-pastoral “gjenial” (termi i FAO). Kështu kjo zonë mund të kthehet në një terren eksperimentimi të praktikave dhe i trajnimit për zhvillimin e qëndrueshëm rural dhe duhet të jetë pjesë e rrjetit të siteve të mbrojtura siç janë Natyra 2000.

Përshkrimi (edhe pse është akoma i pjesshëm) i cilësive mjedisore të sistemit agro-silvo-pastoral, i zonës së Hasit, tregon rolin vendimtar për këto hapësira të praktikave efikase dhe të urta të blegtorëve lokalë. Këtu, shkojnë bashkë mbrojtja e mjedisit dhe zhvillimi rural i një zone të marginalizuar. Ruajtja e zonave të hapura, strategjitë e bashkërenduara të administrimit të peizazhit dhe vlerësimi i agro-biodiversitetit, janë elementë themelorë të strategjisë dhe objektivave territoriale. Në një mënyrë apo në një tjetër, blegtorët duhet të jenë aktorët qendrorë në përcaktimin e këtyre “projekteve territoriale” dhe mjetet mbështetëse duhet të reflektojnë problemet dhe pengesat në zhvillimin e aktiviteteve të tyre (blegtorëve), me qëllim përmirësimin e administrimit të burimeve natyrore dhe prodhimin e eksternaliteteve pozitive, mjedisore apo të peizazhit.

*Tufë me dhi Hasi në
brinjët e Malit
(në sfond pllajë me
hurdhë)*



O. Crouteix

Sigurisht që blegtorët nuk janë të vetmit aktorë që duhet të marrin pjesë në ngritjen e këtyre projekteve. Veprimtaria publike (kombëtare, rajonale apo komunale) dhe programet apo projektet e ndërmarra duhet t'i ndihmojnë për të integruar strategjitë e tyre në probleme më të gjera të pronës, mjedisit, apo territorit. Në rastin e zonës së Hasit dhe për të vënë edhe njëherë theksin në cilësitë e veçanta të këtij rajoni, (por kjo është e vërtetë për shumë zona të tjera rurale në Shqipëri !), duhet akoma të kemi parasysh edhe shumë elementë të tjera të pronës së harruara (siç është rasti i shtëpive rurale të mrekullueshme, apo i rrënojave arkeologjike) apo të shkatërruara siç janë kullotat apo peizazhet rreth fshatrave të shkatërruara nga shfrytëzimi minerar (kërkimi i zonave të vogla të kromit në sipërfaqet e komunës) pa kompensim apo zhdëmtim.

Eksperimentimi i metodës së diagnostikës ekologjiko-pastorale i programit Life+ Mil'Ouv, na mundësoi që të saktësonim argumentet për të bërë pjesë qendrore të strategjive territoriale analizën dhe mbrojtjen e sistemeve agro-silvo-pastorale, dhe për një përdorim më efikas të mjeteve dhe programeve të ndihmës së para anëtarësimit.

Një shtëpi me vlera pasurore dhe kulturore në rrezik.



F. Lerin

*Një pasuri
arkeologjike e
lënë në harresë*



F. Lerin

*'Chrome disaster' në
të dalë të fshatit Cahan*



F. Lerin

Referencat

Bernard C., Boutonnet J.-P., Garnier A., Lerin F., Medolli B. (2014). Quality labels: a way to support the development of pastoral resources? Methodological insights based on the monographic analysis of Hasi Region: Northern Albania. In : Baumont R., Carrère P., Jouven M., Lombardi G., Lopez-Francos A., Martin B., Peeters A., Porqueddu C. (eds.). *Forage resources and ecosystem services provided by mountain and mediterranean grasslands and rangelands*. Zaragoza (Espagne) : CIHEAM-IAMZ. p. 637-640. (Options Méditerranéennes : Série A. Séminaires Méditerranéens, n. 109).

Bernard C., Lerin F., Crouteix O., Lopez R. (2014). *Forests and pastures' devolution process in Albania: a sustainable management of Mediterranean commons?* Montpellier : CIHEAM-IAMM. Inception Study on Communal Forestry in Albania, 2013/12/04, Tirana (Albanie). 31 p. Version albanaise: Preçesi i devoluimit të pyjeve dhe kullotave në shqipëri: një manaxhim i qëndrueshëm i të përbashkëtave mesdhetare? 33 p.

Blondel J. (2006). The “design” of Mediterranean landscapes: a millennial story of humans and ecological systems during the Historic Period. *Human Ecology*, n. 34, p. 713-729.

Blondel J., Aronson J. (1999). *Biology and Wildlife of the Mediterranean Region*. Oxford : Oxford University Press.

Bonn S., Poschold P. (1998). *Ausbreitungsbiologie der Pflanzen Mitteleuropas: Grundlagen und kulturhistorische Aspekte*. Wiesbaden (Deutschland) : Quelle & Meyer.

Buffin C., Gonin A., Schrader C. (2014). *Programme LIFE Mil'Ouv. Compilation et évaluation des méthodes et outils de diagnostic et d'évaluation éco-pastorale de la gestion des milieux ouverts méditerranéens*. Projet tutoré de Licence professionnelle GENA : SupAgro Florac (France). 101 p.

CEN L-R (2003). *Le diagnostic environnemental d'exploitation agricole en Languedoc-Roussillon Méthode et diagnostics tests. Rapport final*. Montpellier : Conservatoire des Espaces Naturels, Languedoc Roussillon. 14 p.

CEN L-R (2011). *Le diagnostic de biodiversité des exploitations agricoles en Languedoc-Roussillon, préalable à la contractualisation de mesures agroenvironnementales en site Natura 2000. Guide méthodologique*. Montpellier : Conservatoire des Espaces Naturels, Languedoc Roussillon. 171 p.

Chabert J.P., Lécivain E., Meuret M. (1998). Eleveurs et chercheurs face aux broussailles. *Courrier de l'Environnement de l'INRA*, novembre 1998, n. 35, p. 5-12.

- Civici A. (2003).** *Décollectivisation et reconstruction de l'agriculture albanaise (1989-2002) : une transition spécifique ?* Thèse (Dr. d'Université en Economie du Développement Agricole, Agro-Alimentaire et Rural) : ENSA, Montpellier (France). 498 p.
- Cox R. L., Underwood E. C. (2011).** The Importance of Conserving Biodiversity Outside of Protected Areas in Mediterranean Ecosystems. *PLoS ONE*, vol. 6, n. 1, e14508. doi:10.1371/journal.pone.0014508
- Crépin D., Girardin S. (2014).** *Evolution des liens agriculture et environnement: quelle mise à jour des référentiels techniques ?* Actes de conférence des rencontres « jonction méditerranéenne agropastorale du Pinde. Histoire, patrimoine, projets », du 30 septembre au 3 octobre 2014, Kalambaka (Grèce). Non publié à ce jour.
- Crouteix O. (2013).** *Usages et propriétés des terres forestières et pastorales en Albanie. Processus institutionnel de dévolution aux communes, pratiques locales d'utilisation et impacts environnementaux. Etude de cas de trois communes de Mirdita.* Montpellier (France) : CIHEAM-IAMM. 136 p. (Master of Science, n. 134). AgroParisTech & SupAgro Montpellier, spécialité : Gestion environnementale des écosystèmes et forêts tropicales.
- Deffontaines J. P. (1998).** *Les sentiers d'un géoagronome.* Paris : Arguments. 360 p.
- De Rapper, G. (1998).** *La frontière albanaise. Famille, société et identité collective en Albanie du Sud.* Thèse de Doctorat : Université de Paris X, Nanterre.
- Dierschke H., Briemle G., Kratochwil, A. (2002).** *Kulturgrasland: Wiesen, Weiden und verwandte Staudenfluren.* Stuttgart (Deutschland) : Ulmer. 239 p.
- Dupré La Tour A. (2014).** *Les châtaigneraies d'Albanie : analyse descriptive des massifs et de leurs dynamiques d'évolution dans une perspective de valorisation : cas des massifs de Shkodër, Tropojë, Dibër e Korça.* Master 2 : co-habilitation CIHEAM-IAMM, Université Montpellier III. 105 p.
- Duro A. (2006).** *Fjalor i termave themelorë të bujqësisë : me përkufizime, me rend sistematik dhe alfabetik : shqip-anglisht-frengjisht-rusisht-italisht : rreth 5000 terma. Dictionary of basic terms of agriculture : with definitions, in systematic and alphabetic order : Albanian-English-French-Italian-Russian : about 5000 terms. Dictionnaire des termes agricoles fondamentaux : avec les définitions, par ordre systématique et alphabétique : Albanais-Anglais-Français-Italien-Russe : environ 500 termes.* Tiranë (Albanie) : Akademia e Shkencave. 1021 p.
- Garnier A. (2013).** *Analyse descriptive d'un terroir du Nord de l'Albanie : le Has. Systèmes d'élevage et ressources pastorales.* Master 2 : co-habilitation CIHEAM-IAMM, Université Montpellier III. 76 p.
- Garnier A. (2014).** *Pratiques d'élevage et diversité paysagère dans le Has albanais.* Montpellier (France) : CIHEAM-IAMM. 118 p. (Master of Science, n. 144).
- Gauvrit L., Salières M. (2006).** *Diagnostic agraire dans le district de Permet vallées de la Vjosa et de la Deshnice.* Paris-Grignon (France) : INA-PG. 65 p.
- Guri F., Jouve A.-M., Dashi E. (2014).** L'impact de l'exode rural sur les stratégies d'utilisation du foncier agricole dans le Nord-est albanais. *New Médit*, vol. 13, n. 1, p. 22-30.

- Hervieu B. (2002).** La multifonctionnalité de l'agriculture : genèse et fondements d'une nouvelle approche conceptuelle de l'activité agricole. *Cahiers Agricultures*, vol. 11, n. 6, p. 415-419.
- Hoda A., Hyka G., Dunner S., Obexer-Ruff G., Ecogene Consortium (2011).** Genetic Diversity of Albanian Goat Breeds Based on Microsatellite Markers. *Archivos de Zootecnia*, vol. 60, n. 231, p. 607-615.
- Krutaj F., Frasheri E. (1998).** Quelques particularités de la morphologie karstique en Albanie. In : James J., Forti P. (eds.). *Karst Geomorphology. Fourth International Conference on Geomorphology*. Bologna : International Association of Geomorphologists. (Geografia Fisica e Dinamica Quaternaria, Suppl. III, vol. 4). p. 75-81.
- Kume K., Dobi P. (2008).** *Catalog of Albanian Farm Animal Genetic Resources*. Tirana : MBUMK. 75 p.
- Lepart J., Marty P., Kleszczewski M. (2007).** Faut-il prendre au sérieux les effets du paysage sur la biodiversité? In: Berlan-Darqué M., Luginbühl Y., Terrasson D. (eds.). *Paysages : de la connaissance à l'action*. Versailles : Quae. p. 29-40.
- Lerin F. (ed.). (2010).** *Pastoralisme méditerranéen : patrimoine culturel et paysager et développement durable*. Montpellier (France) : CIHEAM-IAMM. 236 p. (Options Méditerranéennes : Série A. Séminaires Méditerranéens, n. 93). 2^{ème} Réunion thématique d'experts sur le Pastoralisme Méditerranéen, 2009/11/12-14, Tirana (Albanie).
- Lopez R. (2014).** *Analyse stratégique de la gestion environnementale sur les forêts communales de 3 communes du nord de l'Albanie : le processus de dévolution donne-t-il les moyens aux communes de prendre en charge la gestion durable des écosystèmes forestiers sur leurs territoires ?* Montpellier (France) : CIHEAM-IAMM. 152 p. (Master of Science, n. 133). Mastère spécialisé « Forêt, nature et société » : partenariat CIHEAM-IAMM, AgroParisTech, COFOR International.
- Manoli C., Ickowicz A., Josien E., Dedieu B. (2011).** *Comment caractériser les relations entre élevage et territoire? Une revue de la diversité des approches existant dans la littérature*. Paris : Institut de l'Élevage-INRA. p. 361-367. (Rencontres autour des Recherches sur les Ruminants, vol. 18).
- Marku S. (1999).** *La filière légumes en Albanie : typologie d'acteurs et analyse des contraintes dans une économie en transition (le cas de la région de Kavaja)*. Master of Science : CIHEAM-IAMM. 165 p.
- Medolli B. (2013).** *Analyse descriptive d'un terroir au Nord de l'Albanie : le Has. Mise en marché et dynamiques des filières des produits animaux*. Master 2 : co-habilitation CIHEAM-IAMM, Université Montpellier III. 78 p.
- Medolli B. (2014).** *Analyse stratégique d'une filière dans la perspective de la création de signes de qualité et d'origine. Les productions animales dans le Has albanais*. Master of Science : CIHEAM-IAMM. 90 p.
- Mehmeti A., Proko A., Piu T. (2005).** *Biomase e pyeve dhe sistemet pyjekullosore. Forest biomass and silvopastoral systems*. Elbasan (Albanie) : Sejko. 96 p.

Mehmeti A. (1998). *Pylli dhe kullotja*. Tiranë (Albanie) : Onufri. 56 p.

Michaud G. (2015). *Etude sociotechnique des systèmes d'élevage dans une commune pastorale du sud-est de l'Albanie*. Master 2 : ESA Angers (France). 126 p.

Myers N., Mittermeier R.A., Mittermeier C.G., da Fonseca G.A.B., Kent J. (2000). Biodiversity hotspots for conservation priorities. *Nature*, n. 403. p. 853–858.

Napoléone M., Corniaux C., Leclerc B. (2015). *Voies lactées : dynamique des bassins laitiers entre globalisation et territorialisation*. Lirac (France) : Cardère. 313 p.

Oppermann R., Beaufoy G., Jones G. (2012). *High nature value farming in Europe: 35 European countries, experiences and perspectives*. Ubstadt-Weiher (Allemagne) : Verlag Regionalkultur. 544 p.

Poux X., Narcy J.-B., Romain B., (2009). Le saltus : un concept historique pour mieux penser aujourd'hui les relations entre agriculture et biodiversité. *Courrier de l'environnement de l'INRA*, n. 57. p. 23-34.

Segré A. (1999). *Agricultural and environmental issues for sustainable development in Albania. An agrarian system analysis-diagnosis in Divjaka region*. Nardo (Italie) : BESA. 191 p.

Sirami C, Nespoulous A, Cheylan JP, Marty P, Hvenegaard GT, et al. (2010). Long-term anthropogenic and ecological dynamics of a Mediterranean landscape: Impacts on multiple taxa. *Landscape and Urban Planning*, vol. 96, n. 4, p. 214–223.

Stahl J. (2010). *Rent from the land: a political ecology of postsocialist rural transformation*. London : Anthem Press.

Tucakov J. (1957). L'emploi de *Hellebori Radix* dans la pratique vétérinaire et la médecine populaire en Yougoslavie à travers les âges. *Journal d'agriculture tropicale et de botanique appliquée*, janvier-février 1957, vol. 4, n. 1-2, p. 1-11.

Zogo M. (2011). *Impact de la grande distribution sur l'organisation de la filière : le cas de la filière des viandes rouges à Tirana (Albanie)*. Montpellier (France) : CIHEAM-IAMM. 101 p. (Master of Science, n. 116).

Fjalor shqip në web site : <http://www.fjalori.shkenca.org>



Broshura teknike e metodës Mil'Ouv. Metoda Mil'Ouv në 10 skeda metodike (2015).

Mund të shkarkohet në web sitin Mil'Ouv :
<http://lifemilouv.org/>.

Fjalori

| Shqip | Anglisht | Frëngjisht |
|----------------------------------|-------------------------|--------------------------|
| ah | beech | hêtre |
| autonomia foragjere | fodder autonomy | autonomie fourragère |
| bar | grass | herbe |
| bari, çoban | shepherd | berger |
| barishtor | herbaceous | herbacé |
| bashkia | municipality | municipalité |
| bieshkë, kullotë verore | summer pasture | estive |
| bishtajore, leguminoze | legume | légumineuse |
| burim pastoral | pastoral resource | ressource pastorale |
| cjap | billy goat | bouc |
| dash | ram | bélier |
| dhi | goat | chèvre |
| diagnostikë ekologjiko-pastorale | eco-pastoral diagnostic | diagnostic éco-pastoral |
| drunore | woody | ligneux |
| dushk | shrubby oak (thicket) | chêne arbustif (taillis) |
| efekt hijëzimi | shadow effect | effet d'ombrage |
| fis | lineage | lignage |
| foragjere | fodder | fourrage |
| fresh | ash | frêne |
| fshat | village | village |
| fushë, arë | field | champ |
| gjedhi | bovine | bovin |
| graminace | grass | graminée |
| grurë | wheat | blé |
| habitat natyror | natural habitat | habitat naturel |
| hapësirë pastorale | pastoral area | espace pastoral |
| hurdhë | sinkhole | doline |
| kau | ox | bœuf |
| kec | kid | chevreau/cabri |
| komunë | municipality | commune |
| kufi | border | frontière |
| kullotë | rangeland, grazing | pâturage, parcours |
| lagja | neighbourhood | quartier |

| | | |
|---|--|----------------------------------|
| lajthi | hazelnut tree | noisetier |
| lis | oak (high forest) | chêne (futaie) |
| livadh, lëndinë | meadow | prairie |
| lopë | cow | vache |
| masiv | massif | massif |
| mëzati | bull | taureau |
| misër | corn | maïs |
| mozaik i peizazhit | patchwork landscape | mosaïque paysagère |
| mullar | stack | meule |
| Njësi Blegtorale (NjB) | Livestock Unit (LU) | Unité Gros Bétail (UGB) |
| njësi e administrimit (NjA) | management unit (MU) | unité de gestion (UG) |
| oborr | garden | jardin |
| pastoral, barior | pastoral | pastoral |
| peizazh | landscape | paysage |
| Politika e Bujqësore e Përbashkët (PBP) | Common Agricultural Policy (CAP) | Politique Agricole Commune (PAC) |
| pyll | forest | forêt |
| qark | region | région |
| qengj | lamb | agneau |
| qytet | town | ville |
| ripyllzim natyror | encroachment of brushwood | embroussaillage |
| rreth | district | district |
| runëz | she lamb | agnelle |
| sanë | hay | foin |
| shkozë | hornbeam | charme |
| shkurre | bush, scrub | broussailles, garrigue |
| shtëpi | house | maison |
| shtresa drunore | tree stratum | strate ligneuse |
| shtresa e barit | herbaceous stratum | strate herbacée |
| shtresa e shkurreve | shrub stratum | strate arbustive |
| skica të bimësisë | topo-facies | topo-faciès |
| të dhirta | caprine | caprin |
| dele | ewe | brebis |
| të leshta | ovine | ovin |
| territor | territory | territoire |
| tregues gjeografik | Geographic Indication (GI) | Indication Géographique (IG) |
| tufë, kope | batch | lot |
| zonë e hapur | open habitat / environment / landscape | milieu ouvert / habitat ouvert |

Shtojca

Shtojca 1

Në Francë, verifikohet ndërthurja e vazhdueshme e bujqësisë me çështjet mjedisore

Në fund të luftës së dytë botërore Franca u përball me një intensifikim të bujqësisë së saj me qëllim arritjen e objektivave që synonin rritjen e nivelit të prodhimit dhe vetë mbajtjen në produkte ushqimore. Peizazhi rural i saj ka ndryshuar në mënyrë thelbësore, me heqjen dorë të një pjese të rëndësishme të fermerëve nga bujqësia dhe një bashkim i parcelave të tokës. Por duke filluar që nga kriza e çmimeve të naftës më 1974 që filluan të ngrihen shqetësime të të pasur një bujqësi më autonome dhe më pak shpenzuese. Më vonë pak nga pak, çështjet mjedisore u bënë pjesë e strategjive bujqësore kombëtare dhe më vonë edhe lokale deri në nivel ferme (Crépin *et al.*, 2014). Reformat e vazhdueshme të PBP kanë forcuar aksin e masave agro-mjedisore në shtyllën e dytë dhe që prej vitit 2013, PBP i propozon fermerëve një shpërblim për të mirat dhe shërbimet mjedisore të produkteve.

Sot, mjedisi është në qendër të debatit: ideja – akoma shumë e përhapur – që çështjet mjedisore përbëjnë kufizime për bujqësinë prodhuese dhe përbëjnë një prioritet dytësor, është vënë në pikëpyetje nga vizioni më i gjerë se këto çështje nuk mund të anashkalohe nga qëndrueshmëria në bujqësi (Poux, 2009). Gjithmonë e më shumë diskutojmë për bujqësinë e qëndrueshme me një performancë mjedisore të lartë, me vlerë natyrore të lartë, dhe favorizojmë tipet e bujqësisë që favorizojnë biodiversitetin.

Aktualisht fermerët, pastoralistët dhe natyralistët bashkohen, shkëmbejnë idetë dhe ndërtojnë së bashku projekte mbi territorin. Pikërisht në këto objektiva agro-ekologjike bën pjesë projekti LIFE+Mil'Ouv (Crépin *et al.*, 2014).

Shtojca 2

Diagnostika Mil'Ouv : Zhvillimi i një diagnostike franceze e krijuar për t'ju përgjigjur instrumenteve mjedisore të PBP

Për sa i përket problemeve të zonave Natyra 2000 (habitata me interes të përbashkët dhe specie me interes të përbashkët), metodat e diagnostikës agro-mjedisore në shkallë ferme dhe në nivel parcele nuk mjaftojnë për të përcaktuar pritshmëri për sa i përket administrimit (nga krahasimi i 15 instrumenteve të diagnostikës agro- mjedisore, (CEN L-R, 2003)). Treguesit e biodiversitetit të përdorur në këto metoda, nuk mundën që të përcaktojnë një lidhje midis gjendjes së biodiversitetit dhe praktikave (CEN L-R, 2003) ; këto metoda nuk janë pra të përshtatshme për të ndihmuar procesin e vendimmarrjes para një kontraktimi të zonës në Natyra 2000. Kështu hartimi i një metode të re u bë pra e nevojshme.

Një protokoll i diagnostikës mjedisore është përpunuar nga një grup kërkuesish nga Lozere e Francës në kuadër të CTE* dhe më vonë CAD* me qëllim vlerësimin e biodiversitetit në fermat bujqësore për të mundësuar identifikimin e problemeve të ruajtjes së tij (biodiversitetit) dhe të përcaktojë aksionet që duhet të vihen në jetë. CEN L-R në bashkëpunim të ngushtë me shoqatat natyraliste, zhvilloi këtë mjet në nivel rajonal. Në periudhën 2001-2003, shumë teste të diagnostikës u realizuan në zonat Natyra 2000.

Miratimi i masës MAE territorial në vitin 2007 ngriti domosdoshmërinë për të përmirësuar marrjen në konsideratë të problemeve të zonave Natyre 2000 dhe gjendjen e tyre të ruajtjes. CEN L-R në bashkëpunim me parkun kombëtar të Cévennes, punoi për aktualizimin dhe përmirësimin e kësaj metode diagnostike. Në fillim të vitit 2008 u iniciua një Diagnostikë e biodiversitetit të fermave. Kjo diagnostikë më vonë u fokusua tek biodiversiteti dhe u përshtat për përdorim në ferma jashtë zonave Natyra 2000. Ky proces i dha jetë diagnostikës Mil'Ouv. Kjo diagnostikë u përmirësua dhe testua, më shumë se 200 diagnostika janë realizuar në periudhën 2008-2014.

* CTE (Contrat Territorial d'Exploitation = Kontrata Territoriale e Fermës), e cila u vu në jetë në vitin, 1999, ishte një kontratë midis fermave bujqësore dhe shtetit dhe synonte që të shpërblente fermerët për të mirat dhe shërbimet që i ofronin shoqërisë.

* CAD (Contrat d'Agriculture Durable = Kontrata bujqësi e qëndrueshme) e zëvendësoi CTE në vitin 2002. Këtu bëhej fjalë për një masë të re kontraktore që nxiste fermerët që të kryenin projekte që integronin elementët mjedisorë, socialë dhe ekonomikë të bujqësisë. Në mënyrë të veçantë ato fokusoheshin në kontributin e fermës bujqësore për ruajtjen e burimeve natyrore dhe administrimin e hapësirave rurale.

Shtojca 3

Pamje e përgjithshme e disa prej metodave dhe mjeteve të diagnostikës ekologjiko-pastorale dhe vlerësimit të administrimit të zonave të hapura mesdhetare të aplikuara në Francë

(Sipas raportit të realizuar në bashkëpunim me Mil'Ouv në kuadër të diplomës profesionale « Administrimi bujqësor i hapësirave natyrore rurale » të SupAgro Florac (Buffin *et al.*, 2014)).

| Metoda/ mjetet | Objektivat shkurtimisht |
|---|--|
| Karakteristikat e bimësisë dhe dinamika e saj | Vlerësohet nëse kullotja aktuale mundëson ruajtjen e dinamikës së drurëve. |
| Referenca pastorale në bazë parcele | Është një bazë të dhënash që mundëson analizën e referencave të intenerareve teknike të fermës të sipërfaqeve të kullotës së prodhuar në një periudhë 10-15 vjeçare. Këto skeda përdoren nga ekspertët gjatë realizimit të diagnostikës së përdorimit të sipërfaqeve pastorale nga kafshët. Ato nuk mund të përdoren pa një studim paraprak të funksionimit të sistemit të ushqimit të fermës. |
| « Grenouille » « Bretkosa » | Karakterizon vlerën ushqimore të zonave me strukturë heterogjene (barishtore apo drunore). Rivlerësim i foragjereve. Të krjojë dhe të mirëmbajë mozaikë të mbulesës bimore, ku bashkëekzistenca e shumë shtresave të vegjetacionit, gjykohet si e favorshme për banorët, habitatet dhe speciet e mbrojtura. |

| | |
|--|---|
| Vlerësimi i kullotave në kullota verore dhe alpine | Është një mjet i diagnostikës pas një periudhe kullotje, që vlerëson nivelin e ushqimit të përdorur nga tufa. Ai mundëson një bilanc vjetor të administrimit. |
| Strat'Alim | Përshkuran dhe karakterizon sistemet ushqimore të tufës. Mundëson që të përcaktohet pjesa e sipërfaqeve të kultivuara, pastorale dhe e zonave natyrore në ushqimin e blegtorisë. |
| « Diagnostic des parcours » Diagnostika e kullotave | Karakterizon kullotat. Analizon përdorimin e tyre. Identifikojë keqfunksionimet e mundëshme. Parashikon përmirësimet e përdorimit që duhet të aplikohen. Kjo metodë merr në konsideratë edhe problemet mjedisore. |
| « Diagnostic de biodiversité des exploitations agricoles » Diagnostika e biodiversitetit të fermave | Të identifikojë problemet e ruajtjes të pasurisë natyrore dhe të vlerësojë gjendjen e tyre në një fermë bujqësore me qëllim që të propozojë masa agromjedisore që lejojnë ruajtjen apo përmirësimin. Të informojë dhe sensibilizojë fermerët rreth pasurisë natyrore në fermën e tyre. |
| « Prairies fleuries » Lëndina të lulëzuara | Të bashkërendojë rezultatet mbi lëndinat që përdoren për kositje dhe kullotat e pasura në specie. Të masë nivelin e biodiversitetit të lëndinave natyrore. Vlerësuesit locale vëzhgojnë prezencën e bimëve treguese që dëshmojnë pasurinë e bimëve dhe luleve të parcelës. Të tregojë që fermerët luajnë një rol thelbësor në ruajtjen e lëndinave natyrore dhe funksionet e tyre mjedisore. |
| Rami (loja) foragjer | Një lojë e cila mundëson ndërtimin e skenareve alternative për blegtorinë e adaptuar me ndryshimet e objektivit dhe të kontekstit. Përdorimi i një loje për të lehtësuar reflektimin juridik konkret. Loja kryhet në grup për të mundësuar shkëmbimin midis lojtarëve. |
| Rami (loja) pastorale | Lojë që na lejon që të sinjalizohemi mbi impaktin e administrimit të lëndinave dhe qëndrueshmërinë e burimeve. |
| Analiza funksionale | Metodologji analize dhe diagnostike e përdorimit dhe administrimit të sipërfaqeve foragjere dhe pastorale. Ajo ka si qëllim që të shpjegojë strategjinë ushqimore të një ferme bujqësore bazuar në kërkesën ushqimore (e zbatuar nga fermeri) dhe burimit. Ajo mundëson më vonë një analizë dhe rregullim të kësaj strategjie. |
| Metoda Menu | Shërben për të kuptuar vazhdimësinë e burimeve ushqimore përgjatë një dite kullote (apo si të organizohet apo stimulohet oreksi i tufës). Është version në kullotë me bari i Bretksosës. Është modeli i pilotimit apo motivimit të ushqimor të një tufe përgjatë një gjysëm dite kullotë dhe tregon rëndësinë e diversitetit të kullotave nga pikepamja e oreksit të tufës. |
| « Pâtur'Ajuste » Rregullim-Kullote | Ka si objektiv rregullimet e administrimit të kullotës pas identifikimit të efektit të tufës tek bimësia, për të përdorur më mire burimet pastorale, për të njohur dhe rregulluar në kullota, burimet ushqimore të përdorshme nga tufa. Mundëson një administrim pastoral të përshtatur për të arritur rezultatet bujqësore dhe ekologjike. |
| « La Fichade » | Të integrojë më mirë diagnostikat ekologjike dhe pastorale në nivel ferme. Mundëson një administrim më të mirë të mjedisit duke plotësuar objektivat e prodhimit të blegtorëve. Aktivitetet e grupeve "pastoraliste" kanë si objektiv që të favorizojnë shkëmbimet midis organizmave dhe organizimin e projekteve të përbashkëta që plotësojnë kërkesa specifike (koncepti planit të administrimit eko-pastoral). |

Buffin *et al.*, 2014 Kanë kryer një klasifikim të këtyre metodave duke i klasifikuar si më poshtë:

- Metodatat që shërbejnë “për të kuptuar” : janë metoda gjithpërfshirëse. Ato përcaktojnë një kuadër të përgjithshëm, për hapat që duhet ndjekur. Ato nuk janë të aplikueshme në mënyrë direkte në terren por që më shumë se një analizë kanë të bëjnë me një reflektim.
- Metodatat e mjeteve për të ndihmuar vendimarrjen: ato janë më pak gjithpërfshirëse, por që ruajnë koherencën për të mundësuar këshilla për vendimarrjen në administrim. Këto metoda kanë një përdorim të kufizuar, dhe shumë shpesh kanë nevojë që të plotësohen me metoda të tjera komplementare për një diagnostikë të plotë.
- Metodatat e karakteristikave të burimeve: këto metoda fokusohen në disa kritere përshkrimi, vlerësimi, të një burimi (në përgjithësi të një burimi) që merret në konsideratë në një diagnostikë. Vetëm këto kritere janë të pamjaftueshme për një diagnostikë të plotë dhe koherente. Ato mund të konsiderohen si mjete, por klasifikimi i tyre si “metoda” apo si “mjete” bëhet në bazë të përdorimit të tyre.
- Metodatat e vlerësimit: ato janë vetëm ex-post , për të bërë një vlerësim të parashikimeve. Këto metoda mund të aplikohen vetëm nëse paraprakisht janë ndërmarrë veprime; ato janë plotësuese dhe mund të bashkohen me metoda të tjera më të përgjithshme.

Shtojca 4

Pyetësi- Informacion i përgjithshëm i fermës

Anketuesi : Data :

Fermeri :

Fshati, lagja :

Telefoni :

Prezantim i përgjithshëm, ecuria dhe projektet

Objektivi i kësaj pjese është që të vendosë një komunikim të hapur me fermerin dhe të nxjerrë në hap disa elementë të përgjithshëm për të kuptuar më mirë sistemin e prodhues të fermerit.

1. A mund të më përshkruani fermën tuaj? Si është formuar, si është zhvilluar?

Cilat janë elementët që thekson fermeri kur prezanton fermën e tij ?

2. Cili është shqetësimi themelor në fermë sot ?

3. Cilat janë projektet tuaja? Çfarë ndryshimesh në dëshironi apo keni parashikuar ju të ndodhin në fermë?

Perceptimi dhe roli i zonave të hapura në fermat bujqësore

4. Si i quani ju këto zona? Cili është termi lokal.

Tregoni fotografi dhe duke i pyetur si quhen në gjuhën lokale në këto zona.

5. Cilën prej këtyre zonave keni ju në fermat tuaja? Si i cilësoni ju ? Ju mund të propozoni hapësira të tjera që nuk janë në fotografi.

6. A e përdorni ju shkurret dhe bimët e larta ?

PO/JO

Përse ?

7a. A mendoni ju se administrimi i shfrytëzimit të pyjeve përbën një mundësi apo një vështirësi për aktivitetin e blegtoral?

7.b. A ka aktivitete të tjera (përveç blegtorisë) që bien ndesh me aktivitetin tuaj ?

Për shembull mbledhja e bimëve aromatike dhe medicinale etj.

Zhvillimi i zonave të hapura

8.a. A keni dalluar ju ndonjë zhvillim në këto zona përgjatë 25 viteve të fundit? Në nivel lagje në nivel territori apo më gjerë .

Bimësi e lartë? Zhvillim i pyllit ? Rezervuarë të rinj? Hapje e mjedisit?

8.b. A përbën zhvillimi i këtyre zonave një problem ?

PO/JO

Përse ?

9. A përbën mbyllja e zonave një problem për ju ?

PO/JO

10.a. A kanë ndikuar ndryshimet klimatike të këtyre viteve të fundit, në praktikat e fermës tuaj ?

PO/JO Nuk e di Shpjego ? Përse ?

10.b. Arsye të tjera që kanë ndikuar në modifikimin e praktikave tuaja ?

PO/ JO Nuk e di

Shpjego ? Përse ? (Për shembull ngritja e rezervuarve në nivel fshati, infrastruktura të reja, rrugë baxho etj.)

Administrimi i zonave pastorale, kufizimet dhe mundësitë e përmirësimit

A keni përdorur ju teknika të reja në këto zona pastorale ? A jeni ju të gatshëm për të bërë ndryshime? Raca, madhësia e tufës, vend i ri i kullotje, tip i ri ushqimi etj. ? Qëllimi i kësaj pyetjeje është që të përcaktojë nëse blegtori është i aftë për të kryer ndryshime.

A blini ju drithra? Ushqime të koncentruara ?

PO/JO

Cilat ? Sasitë ? Periudha në të cilat përdoren ?

A mendoni ju që ekzistojnë mundësi për të përdorur më mirë kullotën me anën e tufës?

Cilat janë vështirësitë tuaja për të shfrytëzuar më mirë zonat pastorale,

Krahu i punës, koha, përdorimi i ujit, materialet, distanca dhe aksesit, etj.

Cilat janë nevojat dhe pritshmëritë tuaja në raport me përdorimin e zonave pastorale?

Zakonet, pritshmëritë dhe mendimin që ekziston për informacionin dhe këshillimin

Pyetja është e hapur, në formën e një diskutimi. Ka si objektiv që të përcaktojë pozicionin e blegtorit për sa i përket këshillimit dhe cilat janë mardhëniet me mjedisin e tij profesional.

A përdorni ju këshillimin? Cilat janë burimet e zakonshme të informacionit ?

Forma ? Mendimi juaj për këto forma ?

Nëse nuk japin përgjigje ju mund t'i propozoni Veterinare, blegtorë të tjerë, ekspertë ? etj.

A bashkëpunoni ju me shërbimet pyjore ?

PO/JO

Nëse përgjigja është po, si bashkëpunoni dhe pse ?

A mendoni ju se kjo mund të jetë e vlefshme ?

Përse dhe si ?

A jeni ju i gatshëm për të shkëmbyer informacionet rreth praktikave bujqësore me fermerë të tjerë ?

PO/JO

Nëse Po në çfarë forme ?

Sistemi i ushqimit të tufës (StratAlim)

Fushata e prodhimit (viti n) :

Kushtet klimatike viti n*:

Kushtet klimatike viti n-1*:

* Cilësimet e kushteve klimatike të fushatës:

| | |
|---------------|---|
| Shumë të mira | Vit pa ndryshime klimatike, i konsideruar si veçanërisht i mirë përgjatë gjithë vitit |
| Të mira | Vit i konsideruar si i mire |
| Mesatare | Vit mesatar, pa ndryshime të rëndësishme |
| Të këqija | Vit i keq klimatik, me ndikim tek burimi |
| Shumë i keq | Vit veçanërisht i keq me ndikime të rëndësishme klimatike |

Puna dhe krahu i punës

Numri i personave që punojnë në fermë (duke përfshirë familjen) :

- Me kohë të plotë :
- Me kohë të pjeshme :

Perspektivat e trashëgimit të fermave nga fëmijët ?

PO/JO/Nuk e di

A është tufa e përbashkët me të tjerë?

Aktiviteti prodhues dhe tregtar

| Tipi i blegtorisë | Prodhimi | Filiera/tregu | Përpjesa në të ardhurat e familjes |
|---|--------------------------------------|---------------|---|
| <i>Të leshta, gjedhi, të dhirta tjetër.</i> | <i>Qumësht, mish, miks, të tjera</i> | | <i>Në pjesë kohe që ka ky aktivitet</i> |
| 1 : | | | |
| 2 : | | | |
| 3 : | | | |
| 4 : | | | |

Tufa 1 (Një tabelë e veçantë për aktivitet)

| | | |
|--|----------------|---------------|
| <p>Tipi i aktivitetit</p> <p>Të leshta qumësht? Të leshta mish? Të leshta miks. Tjetër</p> | | |
| <p>Tipi i mbarështimit</p> <p><i>Totalisht i hapur, I hapur një pjesë të vitit ? Tjetër ?</i></p> | | |
| <p>Kafshët: të detajuara</p> <ul style="list-style-type: none"> • Dele • Qengjat (mosha) • Dëshët | <p>Numri :</p> | <p>Raca :</p> |
| <p>Numri i femrave në mbarsje</p> | | |
| <p>Produktiviteti (numri i qengjave)</p> | | |
| <p>Litra qumësht për dele</p> | | |
| <p>Nëse prodhim mishi</p> <p><i>Tipi i prodhimit ? Sasia ? Sasia vjetore ? Peshë e gjallë/ kokë ? Mosha ?</i></p> | | |
| <p>Nëse prodhim qumështi</p> <p><i>Sasia në litra? Sasia e përpunuar?</i></p> | | |

Tufa 2 (Një tabelë e veçantë për aktivitet)

| | | |
|--|----------------|---------------|
| <p>Tipi i aktivitetit</p> <p>Të leshta qumësht? Të leshta mish? Të leshta miks. Tjetër</p> | | |
| <p>Tipi i mbarështimit</p> <p><i>Totalisht i hapur, I hapur një pjesë të vitit ? Tjetër ?</i></p> | | |
| <p>Kafshët: të detajuara</p> <ul style="list-style-type: none"> • Dele • Qengjat (mosha) • Dëshët | <p>Numri :</p> | <p>Raca :</p> |
| <p>Numri i femrave në mbarsje</p> | | |
| <p>Produktiviteti (numri i qengjave)</p> | | |
| <p>Litra qumësht për dele</p> | | |
| <p>Nëse prodhim mishi</p> <p><i>Tipi i prodhimit ? Sasia ? Sasia vjetore ? Peshë e gjallë/ kokë ? Mosha ?</i></p> | | |
| <p>Nëse prodhim qumështi</p> <p><i>Sasia në litra? Sasia e përpunuar?</i></p> | | |

Toka e shfrytëzuar

Në dynym (1 dynym = 1/10ta e hektarit = 1000m²)

| | |
|---|--|
| Sipërfaqja | |
| Sipërfaqja në pronësi | |
| Sipërfaqja me qira apo e marrë hua (Kontratë e shkruar apo kontratë me fjalë) | |
| Sipërfaqe të tjera bujqësore apo për bar <i>P.sh. : pronësi e komunës por në përdorim individual (të kositura për bar)</i> | |

Informacione për sipërfaqen bujqësore apo pastorale për tu plotësuar

Për ilustrim, 1 mullar me kashtë = rreth 1 ton kashtë e thatë

| | Sipërfaqja në dynym | Vlerësim i sasisë së lëndës së thatë për dynym/ kositur (+ kullotë = n°ditë x n° kokë) |
|--|---------------------|--|
| Kullota të përherëshme > 10 të pa kultivuara | | |
| Kullota të përkohëshme (KP) vetëm bishtajore | | |
| KP Vetëm Graminace | | |
| KP Shumë specie | | |
| Kultura foragjere vjetore | | |
| Kultura foragjere të bashkëshoqëruara | | |
| Drithra kokër që nuk kulloten | | Sasia e lëndës së thatë/ dynym kashtë |
| Drithra që kulloten të njoma ose kashtë | | Sasia e lëndës së thatë kashtë / dynym |
| Sipërfaqe të tjera të përdorura nga blegtoria | | |
| Sipërfaqe të tjera të përdorura nga blegtoria | | |
| Sipërfaqe të papërdorura • Potencialisht të përdorshme nga blegtoria • Të papërdorshme | | |

| | |
|--------------------------------------|--|
| Livadh, lëndinë | |
| Livadh, shkurre | |
| Zone e lagur | |
| Hurdha | |
| Pyll | |
| Zona të hapura (nëse nuk ka hollësi) | |
| Tjetër | |

Kullota verore

A çohet kopeja për verim?

PO/JO

Nëse po, për sa kohë (kohëzgjatja në ditë)? Çfarë periudhe të vitit?

Ku?

Sa kafshë çohen? (Llogaritë në njësi blegtorale)

Administrimi i foragjereve dhe koncentrateve (duke përfshirë edhe kashtën)

LTh = Lëndë e thatë

| | Sasia e LTh <i>Saktëso njësinë</i> | Komente (tipi) |
|-------------------------------------|---------------------------------------|----------------|
| LTh foragjere e mbledhur në vitin 1 | | |
| LTh foragjere e blerë | | |
| LTh foragjere e blerë | | |
| Stoku në fillim të vitit (viti n) | | |
| Stoku në fund të vitit (viti n) | | |
| Koncentrate të mbledhura viti n-1 | | |
| Koncentrate të blera | | |
| Koncentrate të shitura | | |
| Stoku fillim viti (viti n) | | |
| Stoku fund viti (viti n) | | |

Ndërtesat

| Tipi ndërtesës | Sipërfaqja | Përdorimi | Numri i kafshëve/ ndërtesë |
|---|------------|--|-------------------------------|
| <i>Ndërtesa në tulla, dru, tjetër</i> | | <i>Magazinë, blegtori (për çfarë kafshësh ?)</i> | |
| | | | |
| | | | |
| | | | |

Hartografia

Grumbullimi i fotografive satelitore/ harta të zones së përdorur nga tufa, apo ndërtimi i hartave në GIS në bashkëpunim me blegtorin : Paraqitje e zonave ku kalon kopeja, (njësitë e administrimit). Sipas kohës në dispozicion, përcaktoni zonat e hapura.

Kalendari (Analizë funksionale e thjeshtë)

Plotësimi i tabelës (faqja pasardhëse) duke nxjerrë në pah, falë një skeme, aktivitetet kryesore të blegtorisë (mbarrsja, barra, laktacioni, shkëputja, shitja etj), periudhat e kullotjes dhe zonat e përdorura (lëndina, kullota, fusha etj.) të përcaktuara nga blegtori.

- **Ngjarjet kryesore** : mbarrsja, barra, laktacioni, tharja, shkëputja, shitja, etj.
- **Tipet e zonave të përdorura** : Zona të hapur? Lëndina, kullota fusha etj.
Përcaktoni sa më mirë që të jetë e mundur zonat e hapura.
- **Vëzhgime** : Koha e kullotjes në ditë, kriteret e hyrjes dhe të daljes, burimet e nevojitura, foragjere, concentrate, (tipi, sasia) etj.

Jashtë

Ndërtesë

Mikse

Përfundimet

Pritshmëritë nga projekti ?

Sugjerimet ?

Komentet në fund të intervistës?

Fotografitë

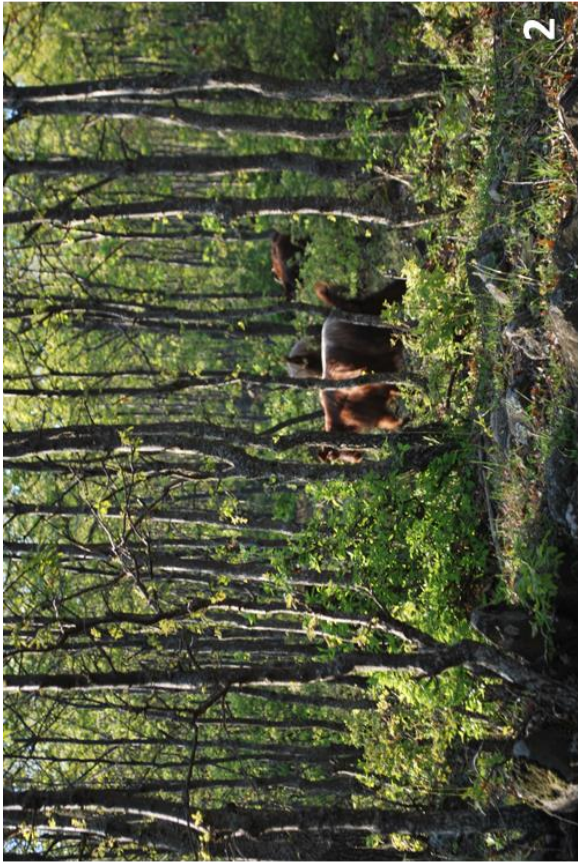




Tabela 1: Përshkrimi i përgjithshëm njësive të administrimit

| | | | | |
|--|--|--|--|--|
| Emri i njësitë së administrimit | | | | |
| Numri i kullotave | | | | |
| Sipërfaqia totale (ha) | | | | |
| Sipërfaqja në zona të hapura (ha ose %) dhe tipe (Lëndina, kullota, ...) | | | | |
| <i>Informacion i nevojshëm nëse nuk ka diagnostikë në NjA</i> Tipi i mbulesës bimore dominuese <i>(kullota, lëndina në tokë sipërfaqësore, lëndina në tokë të punuar, lëndina për kosë)</i> | | | | |
| Përdorur nga fermeri që prej : | | | | |
| Distanca apo akses në raport me qendrën e fermës, a përbën një problem? <i>PO ? JO ? Nëse po cilat janë ? Nuk ka rrugë ? Akses i vështirë? Shumë larg ?</i> | | | | |
| Grabitqarë <i>PO ? JO ? Saktëso (derri i egër, dhelpra, qeni, ujku Tjetër ?)</i> <i>Nëse PO, cilat janë pasojat?</i> | | | | |
| Ndryshimi i bimësisë ? | | | | |
| Ndryshimi i burimeve ushqimore? | | | | |
| Ndikimi i veçantë i NjA nga ndryshimet klimatike ? Përcaktoni efektet mbi administrimin? | | | | |

Tabela 2: Përshkrimi i kullotave në njësinë e administrimit (sipas fermerët)

Emri i njësisë së administrimit:

| | <i>Periudha 1</i> | <i>Periudha 2</i> | <i>Periudha 3</i> | <i>Periudha 4</i> |
|---|-------------------|-------------------|-------------------|-------------------|
| Sezoni i përdorimit | | | | |
| Kohëzgjatja (në ditë) <i>Specifiko orët (24h ose më pak)</i> | | | | |
| Tipi i blegtorisë (tufa) Numri dhe niveli i rritjes | | | | |
| Tipi i burimeve të nevojshme <i>(Bar, bisqe të njoma drunore, fruta, pastrim nga mbetjet e një tufe tjetër) Merrni në konsideratë të gjithë burimet !</i> | | | | |
| Tipi i kullotës <i>I vazhdueshëm? Ciklik? racionuar ? Miks ? Hergjele e drejtuar ? Me bari në një circuit? I lirë ?</i> | | | | |
| Karakteristikat e hyrjeve <i>Kriteret e hyrjeve për çdo periudhë</i> | | | | |
| Karakteristikat e daljes <i>Kriteret e daljes për çdo periudhë</i> | | | | |
| Parakullotë <i>PO ? JO ? kohëzgjatja ?</i> | | | | |
| Gardhe <i>PO ? JO ?</i> | | | | |
| Drithra/ koncentre <i>PO ? JO ? Sasia ? tipit ? arsyeja ? vendi i saktë ? ndryshimi i vendit?</i> | | | | |
| Uji <i>Vendi ekzakt ? ndryshimi i vendit për të orientuar tufën?</i> | | | | |
| Kripërat minerale <i>Vendi ekzakt ? ndryshimi i vendit për të orientuar tufën?</i> | | | | |
| Foragjeret <i>PO ? JO ? Sasia ? cilësia? Arsyeja ?</i> | | | | |

| | | | | |
|--|--|--|--|--|
| <p>Mënyrat e shpërndarjes së foragjereve Vendi ekzakt ? ndryshimi i vendit për të orientuar tufën?</p> | | | | |
| <p>Qarkullimi i kafshëve Vëzhgim i blegotrëve</p> | | | | |
| <p>Regullime të tjera imobilizim ? Stabilizim i tokave ? toka djerrë ? ...</p> | | | | |
| <p>Nëse çohen me bari: Kush drejton tufën? Mjetet (qen ? kullota në funksion të zonave më të përshatshme ? ...)</p> | | | | |
| <p>Administrimi i zonave të refuzuara PO ? JO ? Nëse PO mënyra e administrimit? (copëzim, zjarr, tjerër saktëso) Denduria dhe periudha?</p> | | | | |
| <p>Administrimi i shkurreve PO ? JO ? Mënyra e administrimit (copëtues rrotullues, copëtues me thika ? me çekiç?feta ? në tërësi? në zona të caktuara ? zjarr? në tërësi? në zona të caktuara? drejtuar? Tjetër ?) Saktëso Dendësia, periudha ?</p> | | | | |
| <p>Administrimi i shkurreve PO ? JO ? Mënyra e administrimit (copëtues rrotullues, copëtues me thika ? me çekiç?feta ? në tërësi? në zona të caktuara ? zjarr? në tërësi? në zona të caktuara? drejtuar? Tjetër ?) Saktëso Dendësia, periudha ?</p> | | | | |
| <p>Punë shtesë PO ? JO ? Lesim ? nivelim? (Përse? denduria ?) Pastrim nga gurët ? Nëse PO si kryhet ? rimbjellje ? (saktëso, datën dhe përse?) Tjetër ? saktëso dhe arsyen ?</p> | | | | |
| <p>Plehërim PO? JO? Ku ?</p> | | | | |
| <p>Gëlqerizim PO ? JO ? denduria ?</p> | | | | |
| <p>Ujitja PO ? JO ? Periudha ? Denduria ?</p> | | | | |

| | |
|---|--|
| Zhvillimi i administrimit ? (që kur ? përse ?) | |
| Bilanci mbi adminsitrimin pastoral dhe përmirësimet në këtë: I kënaqur apo jo ? Përse ? | |
| Projektet në këtë NjA | |
| Bini dakord me blegtorin rreth rolit të NjA (lidhjen me analizën funksionale) <i>Rëndësinë në ushqimin e tufës? Interesi? Nëse jo përse ? Shembuj : ruajte e sistemit ?</i> <i>Tranzicion ? I dobishëm për një farë periudhe ? Përse ?</i> | |

| <i>Të plotësoht nëse një NjA apo një pjesë kositet</i> | | | | | |
|---|--|--|--|--|----------------------|
| Sipërfaqja e kositur (në ha ose në %) | | | | | |
| Mënyra e grumbullimit <i>Silazh, kashtë, dengje?</i> | | | | | |
| Datat e kositjes | | | | | |
| Rendimentet <i>Ton LTh/ ha apo numri i dengjeve + pesha</i> | | | | | <i>Totali</i> |

DIAGNOSTIKA EKOLOGJIKO-PASTORALE : NË NIVEL NJA

EMRI I FERMËS:

DATA:

EMRI I NJA G:

| | |
|--|--|
| Rikujtoni nëse është e nevojshme informacionet e rëndësishme mbi përdorimin (numri i kafshëve, nevojat fiziologjike, djegje, copëzim, ...) | |
| Aksesit në NjA Komentet : | I lehtë Mesatar I Vështirë |
| « Komoditeti i tufës » (hije, zone e rrafshët, zonat e pushimit etj.) | I kënaqshëm Jo I kënaqshëm |
| Të përcaktohet në fotot e NjA : skicat e bimësisë, pika e shpërndarjes (ujit, kripës, foragjereve), elementet kryesore topografike etj. | |

TË PLOTËSOHET NË FUND PASI TË JENË PLOTËSUAR TABELAT E "SKICAVE TË BIMËSISË":

| SINTEZA DHE VLERËSIMI I NJA | |
|---|---|
| Numri i skicave të bimësisë së konsideruara dhe % e skicave të bimësisë në NjA | |
| Interesi për përdorim pastoral | I ulët I Mesëm I Lartë |
| Interesi ekologjik | Mesatar I Madh Shumë I madh |
| Keqfunksionimi dhe përmirësimet e mundshme (shpjeguar thjeshtë) | 1. Probleme në afatin e shkurtër apo të mesëm dhe NjA që nuk mund të përmirësohen 2. përmirësohen 3. Probleme në afatin e shkurtër apo të mesëm por që nuk mund të përmirësohen Nuk ka problem në afatin e shkurtër apo të mesëm |
| Saktësime, komente, të përgjithshme dhe vërejtje specifike : <i>gjendje e kënaqshme apo jo, potencialet, problemet, qëndrueshmëria</i> | |
| Interesi pastoral : | |
| Interesi ekologjik : | |
| Keqfunksionimi dhe përmirësimet e mundshme : | |
| Vlerësimet fillestare për sa i përket përdorimit aktual si burim pastoral : <i>koherencat, inkoherencat, rregullimet e mundshme, mundësitë për përmirësim</i> | |

Për tu plotësuar më vonë : Vlerësimi I numrit të ditëve NjB/ ha (duke u nisur nga referencat)

DIAGNOSTIKA EKOLOGJIKO-PASTORALE : NË NIVEL TË SKICAVE TË BIMËSISË

N° SKICËS SË BIMËSISË:

EMRI I NJA DHE I FERMËS

HABITATET NATYRORE PREZENTE dhe mbulesa

| | |
|--|--|
| | |
|--|--|

KOMODITETI

| | |
|---|--|
| Qarkullimi i kopësë <i>1 (I pamundur) - 5 (I thjeshtë)</i> | |
| Elementë të relievit të rëndësishëm në lidhje me qarkullimin e kopësë, kullotën (rëpira, humnera ...) | |

PRODUKTIVITETI/ PËLQYESHMËRIA E USHQIMIT / RAPORTI/KOKË

| | Pak prodhuese | Mesatarisht prodhuese | Prodhuese Përzjerje |
|---|--|-----------------------|-----------------------------|
| Mbizotërim i gaminaceve <i>Komente :</i> | | | |
| Mbulesa e hapur e barit | % | | |
| Bishtajore barishtore (të ushqyeshme) <i>Komente :</i> | Mungojnë/ të pakta | Nivel mesatar | Të shpeshta |
| Drurë (shkurre, pyje, liana) të ngjeshme dhe të aksesueshme <i>Komente :</i> | Mungojnë/ të pakta | Nivel mesatar | Të shpeshta |
| Nëse janë prezente <i>Komente :</i> | Gjetherënës | gjethembajtës | përzjerje e të dyjave |
| Mundësi për fruta të ngrënëshme <i>Komente :</i> | PO | JO | |
| Efekt hijëzues mbi barin (presence e drurëve dhe shkurreve në kalimin e dritës) <i>Komente :</i> | Mungon | I dobët | Nivel mesatar I kudondodhur |
| Specie barishtore dhe një raport i mirë për kokë <i>1 (mungon) në 5 (shumë e bollshme)</i> | <i>Speciet të bëjnë pjesë (shih listën):</i> | | |

TREGUESIT E KEQFUNKSIONIMIT : NËN – PËRDORIMIN

| | | | | |
|---|--------|----------------------|----------------------------|---------|
| Prezencë e rëndësishme mbetjesh, apo grumbullimi i biomasës <i>Komente :</i> | Mungon | I dobët (lokalizuar) | Mesatar (zonat shpërndarë) | E fortë |
|---|--------|----------------------|----------------------------|---------|

| TREGUESIT E KEQFUNKSIONIMIT : MBI SHFRYTËZIM | | | |
|---|--------|---------------------|---|
| Shenjat e thundrave tokë pa bimësi | Mungon | Rrallë (lokalizuar) | Mesatare (zonat e shpërndarë, shtigje) Shpesh |
| <i>Komente :</i> | | | |
| Ndikimi mbi bimësinë (shkurtimi i specieve të barit, barishte gjembacë, kullotë shumë rrafsh me tokën) | Mungon | I dobët / mesëm | I mesëm |
| <i>Komente :</i> | | | |

| DIVERSITETI BIMOR / TYPICITE DU CORTEGE | |
|---|---|
| Shumëllojshmëria specifike e specieve bimore | 1 apo 2 specie dominuese Ndryshueshme në zona |
| <i>Komente :</i> | Shumëllojshmëri e shpërndarë me disa zona me një bimë Shpërndarë Shumëllojshmëri e shpërndarë |
| Specie ruderales (shih. Listën bashkangjitur) 1 (shumë prezente) në 5 (mungesa) | <i>Speciet që bëjnë pjesë :</i> |
| Nëse kemi djegie apo thërrmim : Përgjigja e bimësisë (efekt kundërshtues zgjerim, <i>dominim e 1 apo 2 speciesh</i>) | |

| PËRSHKIM I STRUKTURAVE DRUNORE/ SHPERHAPJE (filizat e rinj të mbirë e mbjellë) | | | | | | | | | | | | |
|--|--|---------------------|----------|-------|------------------------|-------------------------------|------------|--------------------------|-------------------------------|------------|--------|--|
| Speciet dhe sasinë | | Moshja e popullsisë | | | Struktura e popullsisë | | | Struktura e grumbullimit | | | | Administrimi e dinamikës së drurëve (p sh : 1C, 3B, 2D, etj.) * |
| Shënoni numrin e specieve dhe sasinë (2, 3 apo 4) * | | Bistak | E rritur | Mikse | Një e tërë | Njollat, në zonat të caktuara | Shpërndarë | Një e tërë | Njollat, në zonat të caktuara | Shpërndarë | Sasia* | |
| | | | | | | | | | | | | |
| | | | | | | | | | | | | |
| | | | | | | | | | | | | |

| ADIMNISTRIMI I DINAMIKËS SË DRURËVE : NDIHMË | | |
|---|--|--|
| <p>* Sasia</p> <p>1.: Mungon 2.: Rrallë 3.: Mesatare 4.: E bollshme</p> | <p>* DINAMIKA E DRURËVE</p> <p>Rasti 1 : Popullsi në zgjerim (nuk ka tharje, shpërhapje e rëndësishme)</p> <p>Rasti 2 : Popullsi e stabilizuar (nuk ka tharje, dhe shpërhapje) apo (tharje dhe shpërhapje të rëndësishëm I lokalizuar në masivin ekzistues: rritje e dendësisë).</p> <p>Rasti 3: Popullsi në regression (tharje e rëndësishme, shpërndarje e vogël apo zero)</p> | <p>* EFEKTI I KULLOSJES MBI DRURËT</p> <p>Rasti A : Nuk ka efekt të rëndësishëm mbi drurët.</p> <p>Rasti B : Impakt i dobët mbi bimët e reja dhe të rritura.</p> <p>Rasti C : Impakt i rëndësishëm mbi bimët e reja dhe rritura.</p> |
| <p>Saktësim mbi ndikimin në kullotë :</p> <p><i>Shembuj për tu përzgjedhur nëse është e nevojshme:</i></p> <p><i>o dëmtim i sythave të vitit,</i></p> <p><i>o degëzim i rëndësishëm,</i></p> <p><i>o Shtypje,</i></p> <p><i>o Çvoshkje,</i></p> <p><i>o Port në formë topi, në formë cadre, në formë qiri,</i></p> <p><i>o Mungesë filizash të rinj rreth pemëve të rritura</i></p> <p><i>o Në të kundërt prani e filizave të rinj rreth pemëve të mbrojtura nga një shtresë bari e pa konsumuar.</i></p> | | |



B. Sirot



F. Lerin

Për më shumë informacione dhe për të
shkarkuar dokumentet,
vizitoni:

www.lifemilouv.org